

Agreste Conjoncture

Prairies



Juillet 2023 - n°2023 – 90

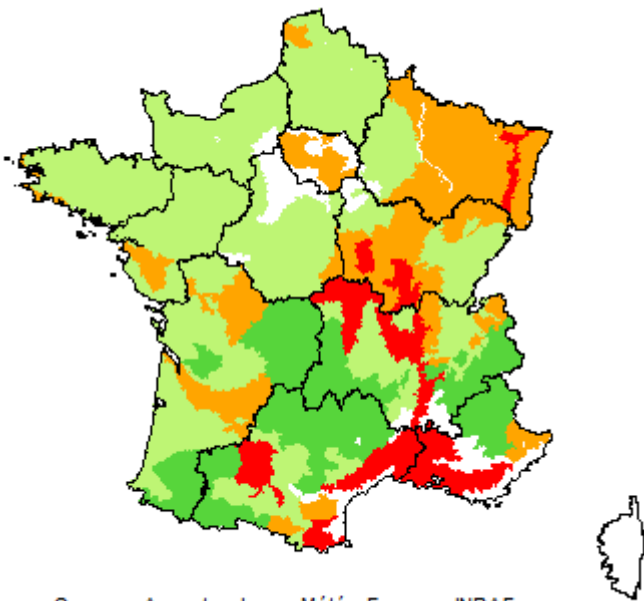
Infos rapides

Prairies permanentes productives vues par Isop - 4/8

En juillet 2023, la pousse d'herbe devient inférieure à la normale

Au 20 juillet 2023, au niveau national, la pousse cumulée des prairies permanentes est désormais inférieure de 3 % à celle de la période de référence 1989-2018. Les pluies peu abondantes et les températures élevées n'ont pas permis la reprise de la pousse dans de nombreuses régions. Le déficit de pousse d'herbe concerne particulièrement les régions méditerranéennes et le quart nord-est.

Indicateur de rendement des prairies permanentes, par région fourragère, au 20 juillet 2023



Source : Agreste - Isop - Météo-France - INRAE

L'indicateur de rendement des prairies permanentes Isop, à une date donnée, est égal au rapport entre la pousse cumulée à cette date depuis le début de la campagne et la pousse cumulée à la même date calculée sur la période de référence 1989-2018.



**MINISTÈRE
DE L'AGRICULTURE
ET DE LA SOUVERAINETÉ
ALIMENTAIRE**

*Liberté
Égalité
Fraternité*

La légende des graphiques et cartes présentant des ratios de pousse cumulée par rapport à une valeur de référence correspond aux classes suivantes :

- Absence de données
- Déficit important : 75 % et moins ;
- Déficit faible : de plus de 75 % à 90 % ;
- Normale : de plus de 90 % à 110 % ;
- Excédent : plus de 110 %.

Bilan de campagne

Les faits marquants

Une pousse déficitaire de 3 % par rapport à la normale

Au 20 juillet 2023, la pousse cumulée des prairies permanentes est inférieure de 3 % à la moyenne observée sur la période de référence 1989-2018 (cf méthodologie).

La production nationale atteint 67,5 % de la production annuelle attendue, soit 4 points de moins que la normale : elle était encore excédentaire de 5 points il y a 2 mois.

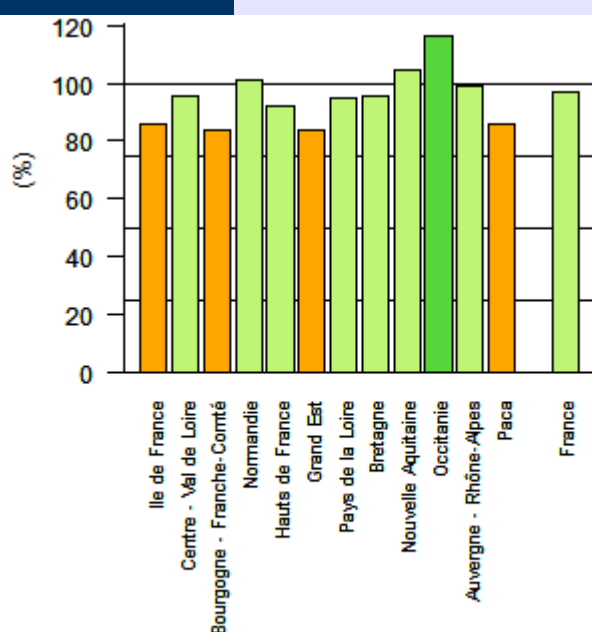
Au niveau régional, la situation reste défavorable dans les régions méditerranéennes malgré quelques pluies en juin. Elle s'est fortement dégradée dans la moitié nord, en particulier dans le quart nord-est où la pluie a été insuffisante. Le Limousin, le nord de l'Occitanie et la

partie centrale des Alpes ont bénéficié de pluies fréquentes, d'où une pousse excédentaire. Dans la moitié Ouest, la situation s'est dégradée depuis début juin, la pousse cumulée demeure cependant souvent proche de la normale.

Dans 10 % des régions fourragères (RF) la production d'herbe est fortement déficitaire (à plus de 25 %). La production est légèrement déficitaire (déficit compris entre 10 % et 25 %) dans plus une RF sur cinq, en particulier dans le quart nord-est. Une RF sur cinq est à l'inverse excédentaire, surtout sur les massifs montagneux de la moitié Sud.

Les indicateurs

Indicateur de rendement des prairies permanentes*, par région, au 20 juillet 2023

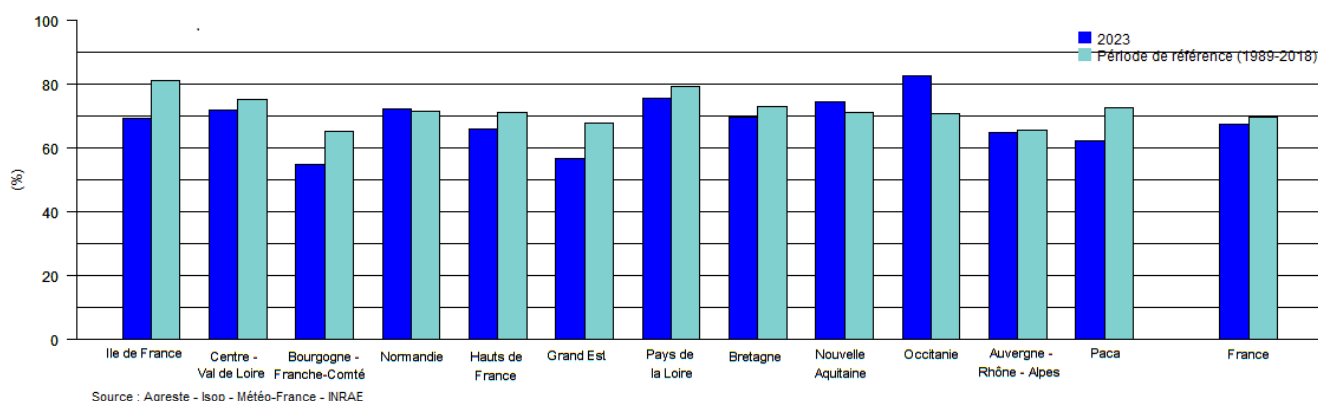


** L'indicateur de rendement des prairies permanentes Isop au niveau national atteint 97 % au 20 juillet, soit un déficit de 3 %.*

Source : Agreste - Isop - Météo-France - INRAE

Mise en perspective

Avancée de la pousse* au 20 juillet 2023



Source : Agreste - Isop - Météo-France - INRAE

*Pousse cumulée en juillet, depuis le début de la campagne, en % de la pousse annuelle de référence

Méthodologie

Le système Isop - Informations et suivi objectif des prairies - fournit des estimations de rendement des prairies temporaires et permanentes productives à l'échelle de la région fourragère à partir d'un modèle de simulation (STICS-Prairies). Il est opérationnel sur la quasi-totalité du territoire de la France métropolitaine.

Le système Isop calcule les quantités de matière sèche cumulée par hectare au pas de temps journalier sur 228 régions fourragères au total. Les simulations sont effectuées lorsqu'un type de prairies donné – permanentes ou temporaires - couvre plus de 7 000 hectares par région fourragère et 2 000 hectares pour les départements du pourtour méditerranéen. Le système ne tient pas compte de l'état des sols, ni les inondations, quelles que soient leur durée et leurs causes. Ainsi, la production estimée, en fonction des conditions pédoclimatiques locales, n'est pas forcément exploitable en totalité.

Les résultats de simulation sont extraits au 20 de chaque mois par région fourragère, entre mars et novembre, sous forme d'un rapport à la normale correspondant à la moyenne calculée sur la période 1989-2018.

Isop est le fruit d'une étroite collaboration entre Météo-France, l'Inrae et le SSP.

Cette « Infos rapides » ne traite que des résultats des **prairies permanentes productives**.

Par convention, la production est dite **excédentaire** quand l'indice ISOP dépasse 110, elle est considérée comme **normale** quand l'indice est compris entre 90 et 110, et **déficitaire** si l'indice est inférieur à 90.

Pour en savoir plus

Toutes les séries conjoncturelles publiées pour le thème de cette « Infos rapides » sont disponibles dans l'espace « Données en ligne » du site Internet de la statistique agricole :

www.agreste.agriculture.gouv.fr

On y trouve notamment :

- les données historiques (jusqu'à N-1) concernant la production et les surfaces des prairies dans la rubrique « Statistique agricole annuelle ».
- pour l'année N, les données sur les grandes cultures, y compris le maïs fourrage, dans la rubrique « conjoncture agricole » sous le thème « Grandes cultures et fourrages ».



Agreste : la statistique agricole

Ministère de l'Agriculture et de Souveraineté Alimentaire
Secrétariat Général
SERVICE DE LA STATISTIQUE ET DE LA PROSPECTIVE
3 rue Barbet de Jouy - 75349 Paris 07 SP
Site Internet : www.agreste.agriculture.gouv.fr

Directrice de la publication : Flora Claquin
Rédacteur : Dominique Fiche
Composition : SSP
Dépôt légal : à parution

© Agreste 2023

Cette publication est disponible à parution sur le site Internet de la statistique agricole
<http://www.agreste.agriculture.gouv.fr> (dans la rubrique Conjoncture)