

Conjoncture laitière montagne – lait de vache

2^{ème} trimestre 2023

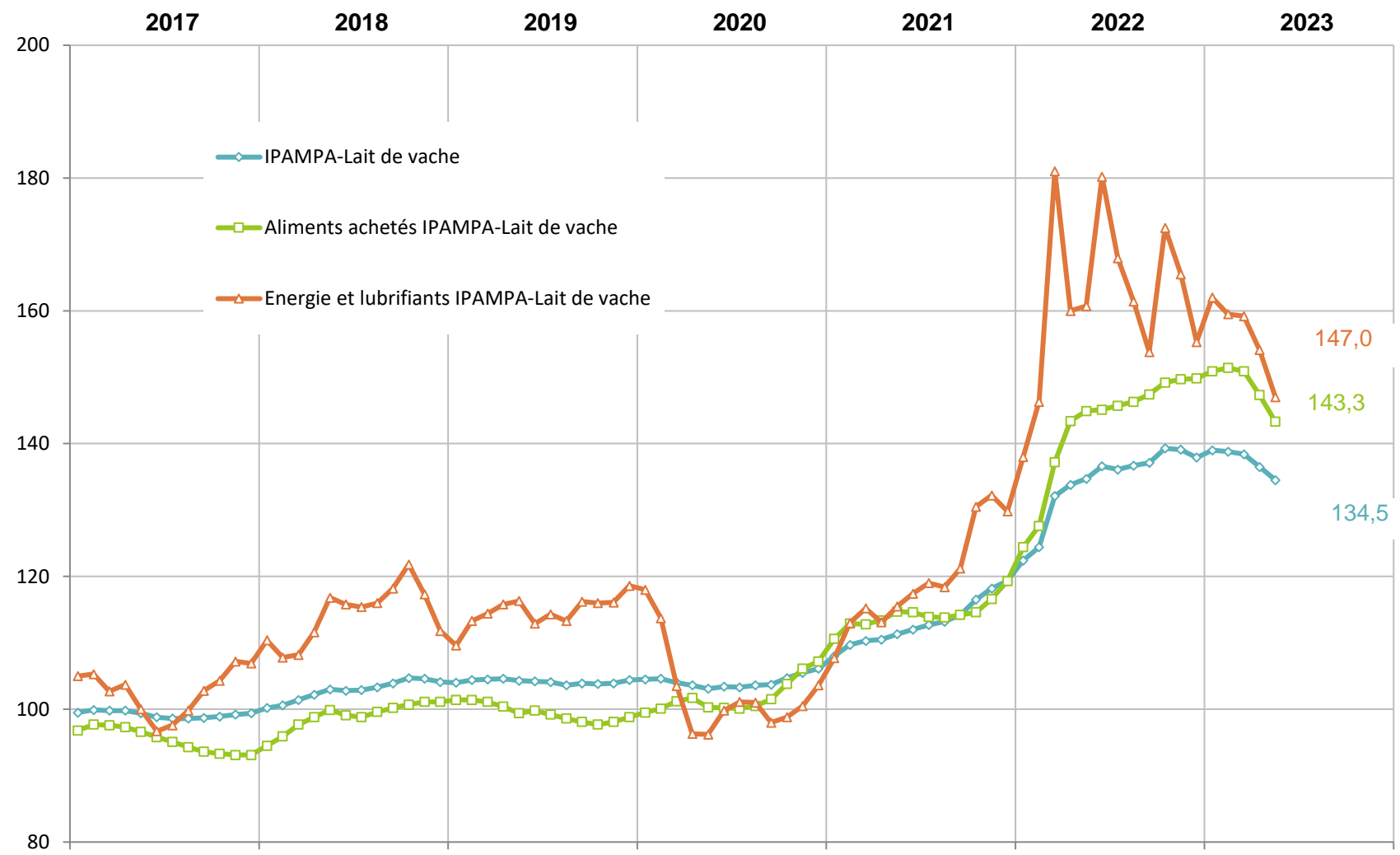




IPAMPA et conditions climatiques

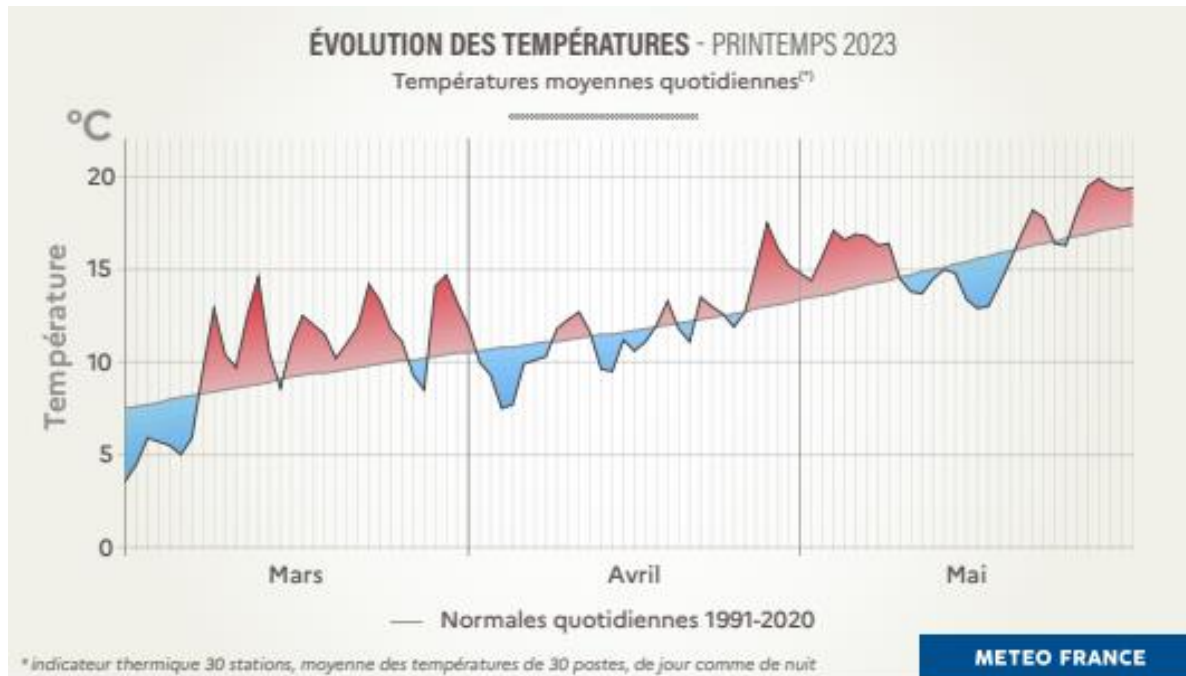


Situation en mai 2023 ; Données rebasées à partir des données RICA 2015



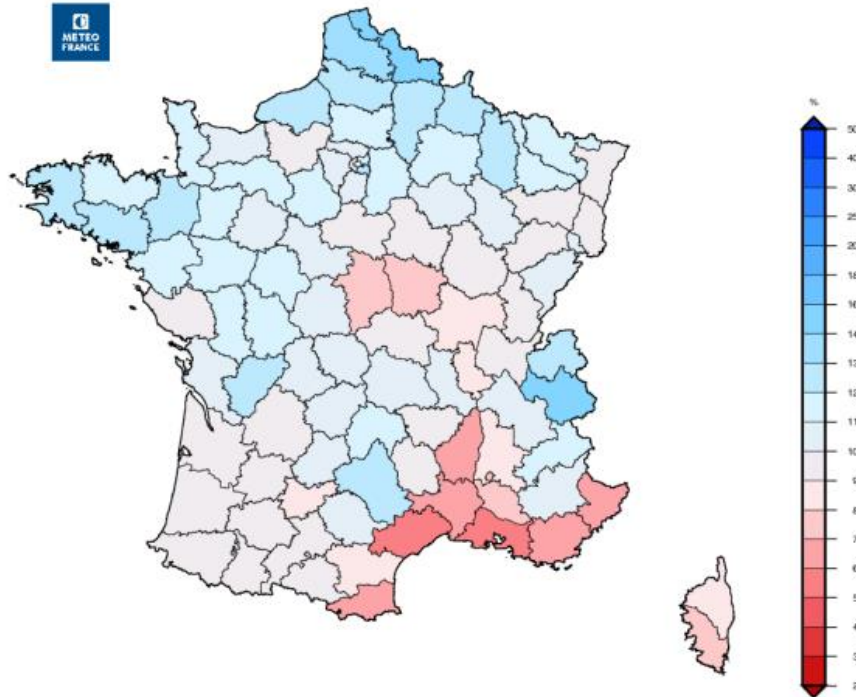


- À l'échelle de la France, ce printemps a été contrasté, alternant des périodes de grande douceur avec des épisodes de fraîcheur marquée début mars, durant la première quinzaine d'avril puis mi-mai. La température moyenne saisonnière est plus chaude que la normale de 0,6°C (normale 1991-2020).

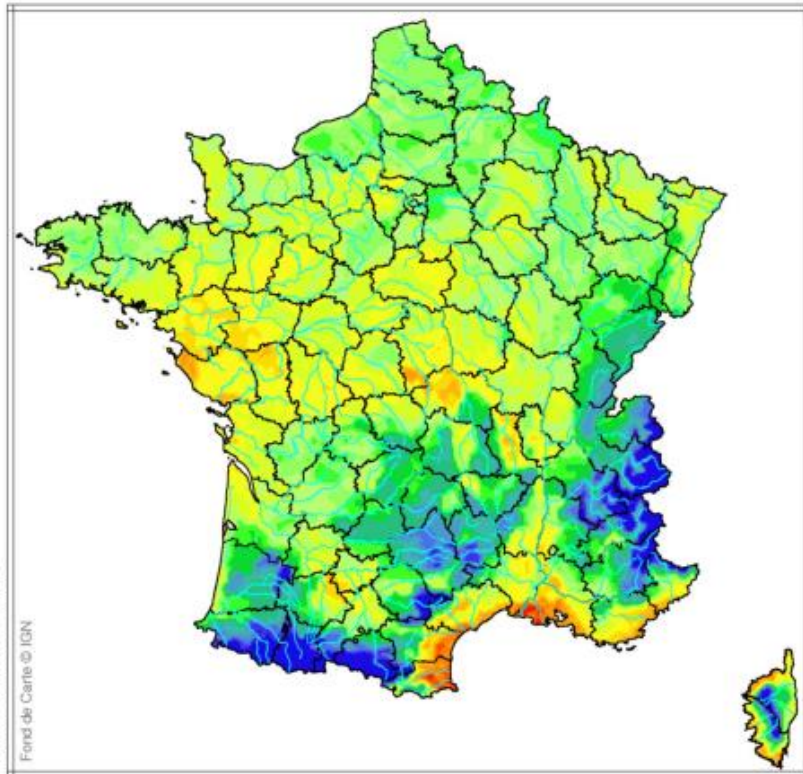




Cumul de précipitations du printemps 2023 Rapport à la moyenne de référence 1991-2020

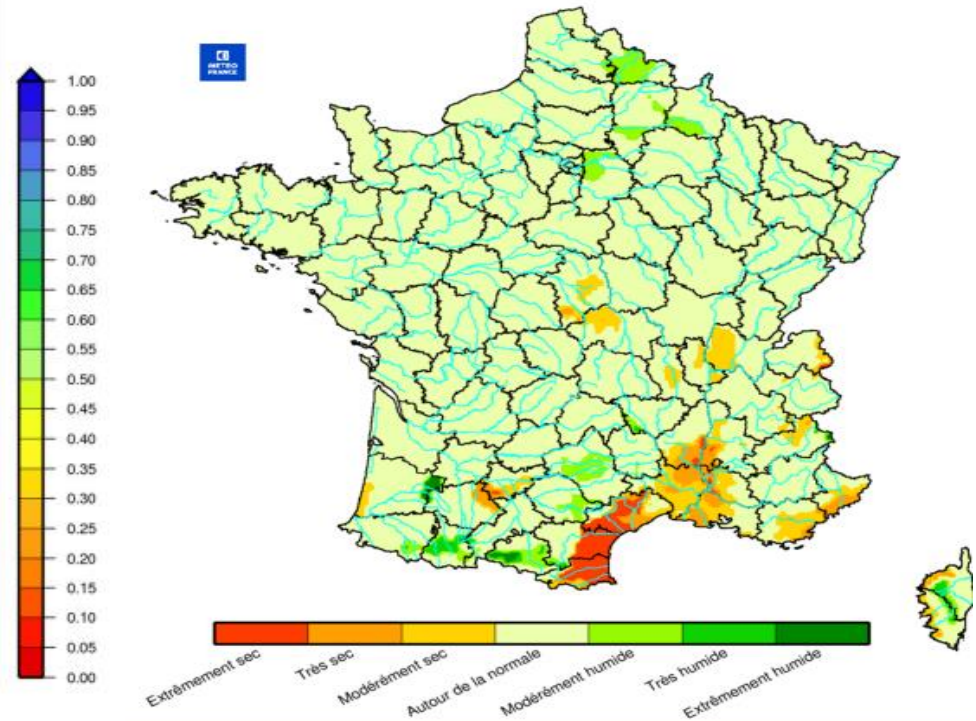


- En moyenne sur le pays et sur la saison, le cumul de précipitations a été conforme aux normales, signant le retour de la pluie après une période sèche record en fin d'hiver avec de nombreux épisodes pluvio-orageux en mars. Toutefois, la pluie a été répartie de manière très hétérogène sur le territoire. Les précipitations quasi absentes près de la Méditerranée en mars et avril sont apparues au mois de mai au cours d'une séquence orageuse durable.



Indice d'humidité des sols au
1^{er} juin 2023

Indicateur du niveau d'humidité des sols
Fin mai 2023



Écart pondéré à la normale (1981-
2010) de l'indice d'humidité des
sols à fin mai 2023

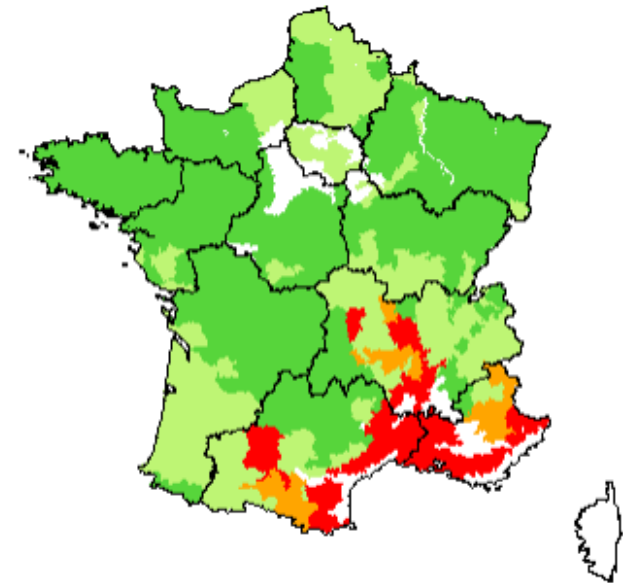


Au 20 mai 2023, la pousse cumulée des prairies permanentes était excédentaire. Elle était supérieure de 12 % à celle de la période de référence 1989-2018. Les pluies fréquentes au printemps et l'absence de fortes chaleurs dans la plupart des régions concouraient alors à maintenir l'humidité des sols.

Note: la situation a fortement changé depuis un mois, en raison notamment de la sécheresse éclair qui a frappé le Nord de la France, se caractérisant par une absence de pluie, conjuguée à des températures élevées et un vent intense.

Par conséquent, la croissance de la pousse de l'herbe est redevenue déficitaire en juin dans la plupart des régions du Nord du pays.

Indicateur de rendement des prairies permanentes, par région fourragère, au 20 mai 2023



Source : Agreste - Isop - Météo-France - INRAE

Pousse cumulée au 20 mai 2023
Indicateur de rendement des prairies permanentes

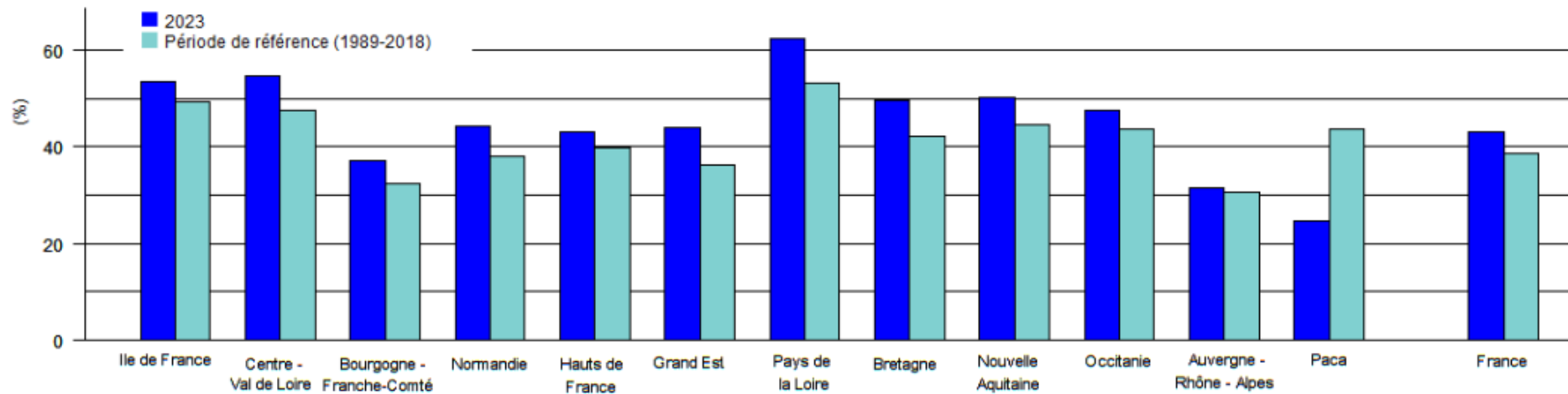
- Déficit important : 75% et moins ;
- Déficit faible : de plus de 75% à 90% ;
- Normale : de plus de 90% à 110% ;
- Excédent : plus de 110%.

Source : Agreste – ISOP – Météo France - INRA

L'indicateur de rendement ISOP (Information et Suivi Objectif des Prairies), à une date donnée, est égal au rapport entre le rendement cumulé à cette date depuis le début de l'année et le rendement cumulé moyen à la même date calculé sur la période de référence 1989 – 2018. **Ce rapport est inférieur à 75%** pour un *déficit important*, **compris entre 75 et 90%** pour un *déficit faible*, **compris entre 90 et 110%** pour une *situation normale* et **supérieur à 110%** pour un *excédent*.



Avancée de la pousse* au 20 mai 2023 en pourcentage de la pousse annuelle de référence



Source : Agreste - Isop - Météo-France - INRAE

*Pousse cumulée en mai, depuis le début de la campagne, en % de la pousse annuelle de référence

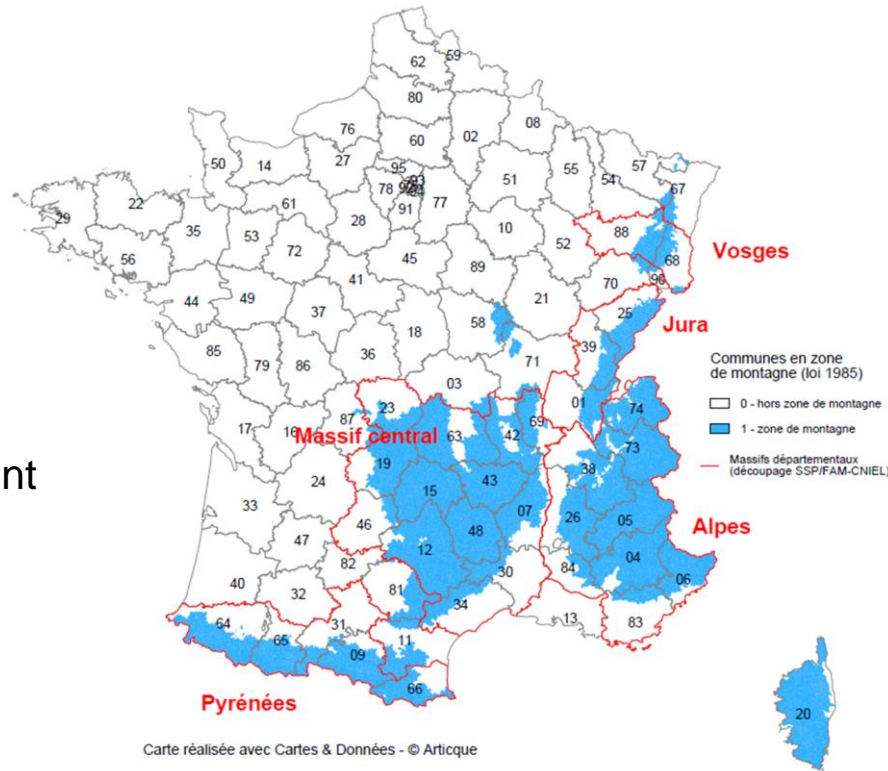
Méthodologie zonage pour les données de collecte et de cheptel



Les données de collecte issues de l'enquête mensuelle laitière de FranceAgriMer s'appuient sur le maillage départemental de chaque massif.

Les données de cheptel sont traitées par l'Idel et permettent d'utiliser le maillage communal de chaque massif via la BDNI.

Zones de montagnes et massifs



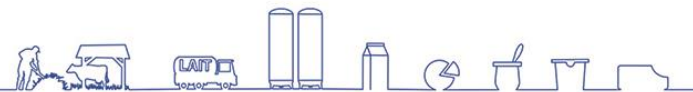
Carte réalisée avec Cartes & Données - © Artique

Méthodologie - détail du zonage des massifs :

Massif	départements associés
Alpes	Haute-Savoie, Savoie, Isère, Hautes-Alpes, Drôme, Alpes de Haute-Provence, Alpes-Maritimes, Vaucluse, Var
Jura	Ain, Doubs, Jura
Massif central	Cantal, Corrèze, Creuse, Lot, Aveyron, Lozère, Haute-Loire, Ardèche, Loire, Puy-de-Dôme, Hérault, Gard, Rhône
Pyrénées	Pyrénées-Atlantiques, Hautes-Pyrénées, Haute-Garonne, Ariège, Pyrénées-Orientales
Vosges	Vosges, Haut-Rhin



Collecte lait de montagne



Collecte (1000 litres)	avril 2023	Evolution n/n-1 (%)	Cumul jan. – avr. 2023	Evolution n/n-1 (%)
Collecte montagne (1000 litres)	403 060	-2,1%	1 560 849	-1,8%
Collecte tous laits de vache (1000 litres)	2 037 071	-2,1%	7 924 944	-1,9%

En avril 2023, la collecte de lait de montagne est en baisse de **2,1%** par rapport au même mois en 2022.

La collecte cumulée de lait de montagne sur les quatre premiers mois de 2023 est en baisse de **1,8%** par rapport à la même période en 2022.

La collecte de montagne a représenté **19,7%** de la collecte nationale totale sur les quatre premiers mois de l'année 2023.



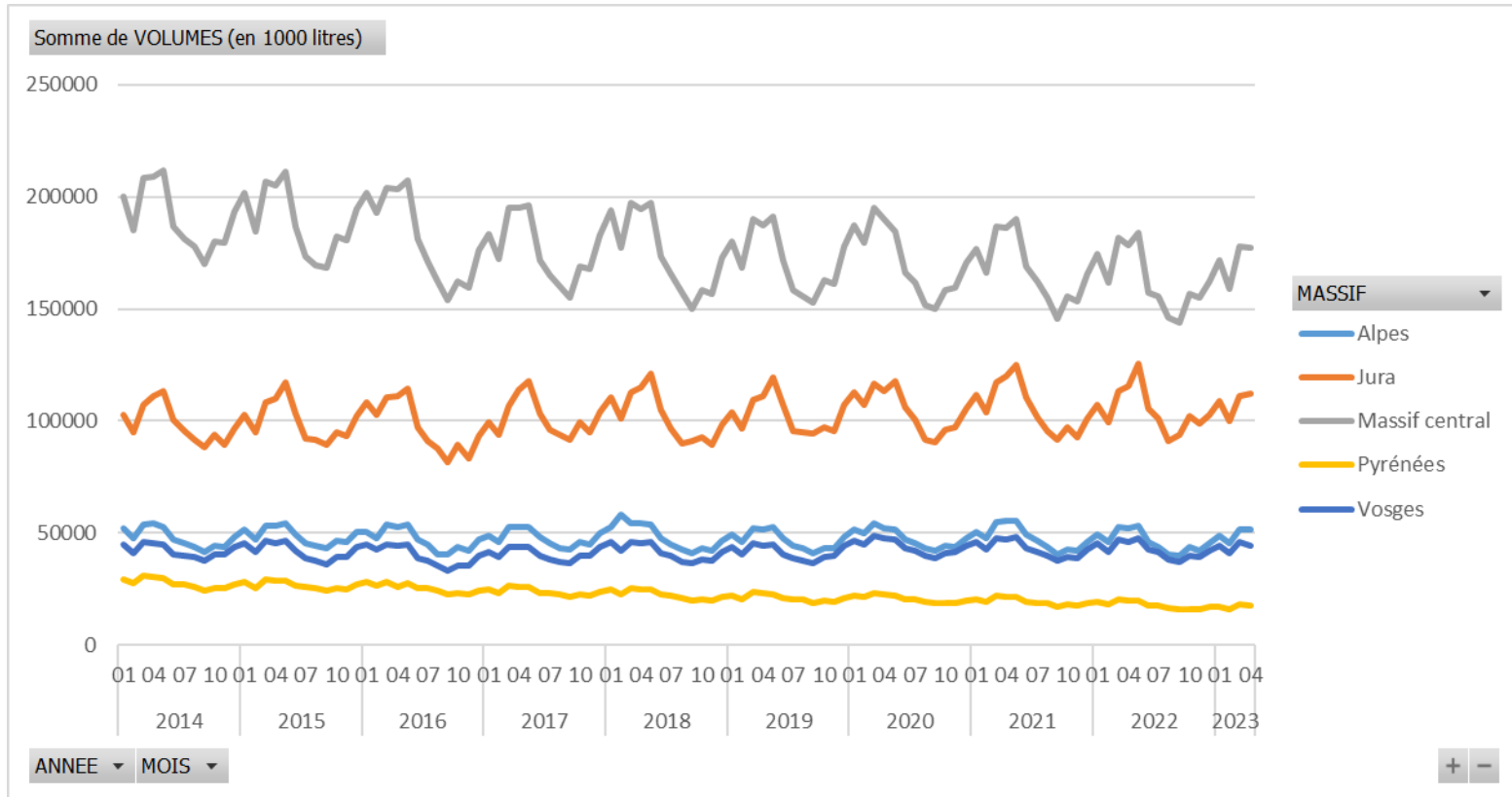
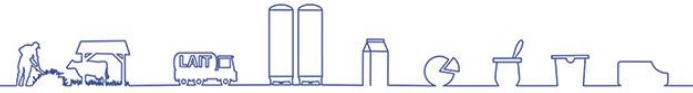
Collecte mensuelle par massif (en 1000 litres)

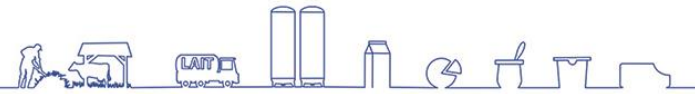
année :	2023														
libelle	janv	févr	mars	avr	mai	juin	juil	août	sept	oct	nov	déc	Tot. Ann.	Evolution N/N-1 avr	Evolution N/N-1 Cumul
Alpes	48 725	45 674	51 615	51 403									197 417	-1,1%	-1,0%
Jura	109 129	100 036	111 355	112 394									432 914	-2,9%	-0,7%
Massif central	171 663	158 936	178 081	177 135									685 815	-0,7%	-1,4%
Pyrénées	17 233	16 004	18 013	17 545									68 795	-11,4%	-11,4%
Vosges	44 485	41 060	45 780	44 583									175 908	-3,1%	-2,3%
total	391 235	361 710	404 844	403 060									1 560 849	-2,1%	-1,8%

année :	2022														
libelle	janv	févr	mars	avr	mai	juin	juil	août	sept	oct	nov	déc	Tot. Ann.	Evolution N/N-1 Cumul	
Alpes	49 070	45 950	52 453	51 944	53 375	46 086	43 907	40 520	40 151	43 679	42 293	45 610	555 038	-3,5%	
Jura	107 190	99 597	113 501	115 531	125 496	105 450	101 131	90 915	93 537	102 102	98 842	102 901	1 256 193	-0,9%	
Massif central	174 302	161 728	181 509	178 281	183 861	157 309	155 542	145 924	143 881	156 474	154 977	162 381	1 956 169	-2,8%	
Pyrénées	19 469	18 141	20 279	19 759	19 848	17 855	17 686	16 691	15 738	16 232	15 746	16 974	214 418	-8,2%	
Vosges	45 247	41 818	46 978	45 977	47 751	42 636	41 788	38 329	37 339	39 973	39 591	42 214	509 641	-1,0%	
total	395 278	367 234	414 720	411 492	430 331	369 336	360 054	332 379	330 646	358 460	351 449	370 080	4 491 459	-2,4%	

année :	2021														
libelle	janv	févr	mars	avr	mai	juin	juil	août	sept	oct	nov	déc	Tot. Ann.	Evolution N/N-1 Cumul	
Alpes	50 698	47 818	54 667	55 601	55 517	49 526	46 496	43 525	40 222	42 904	42 089	45 872	574 935	0,2%	
Jura	111 385	103 919	117 446	120 212	124 759	110 541	101 398	95 684	91 693	97 058	92 579	101 029	1 267 703	1,0%	
Massif central	176 951	166 134	186 783	186 097	190 058	168 898	162 053	154 795	145 433	155 462	153 336	165 750	2 011 750	-2,1%	
Pyrénées	20 475	19 242	21 876	21 488	21 456	19 419	19 033	18 609	17 337	18 160	17 673	18 803	233 571	-5,5%	
Vosges	45 987	42 484	47 568	47 386	48 132	43 393	41 798	39 845	37 607	39 208	38 810	42 516	514 734	-2,1%	
total	405 496	379 597	428 340	430 784	439 922	391 777	370 778	352 458	332 292	352 792	344 487	373 970	4 602 693	-1,1%	

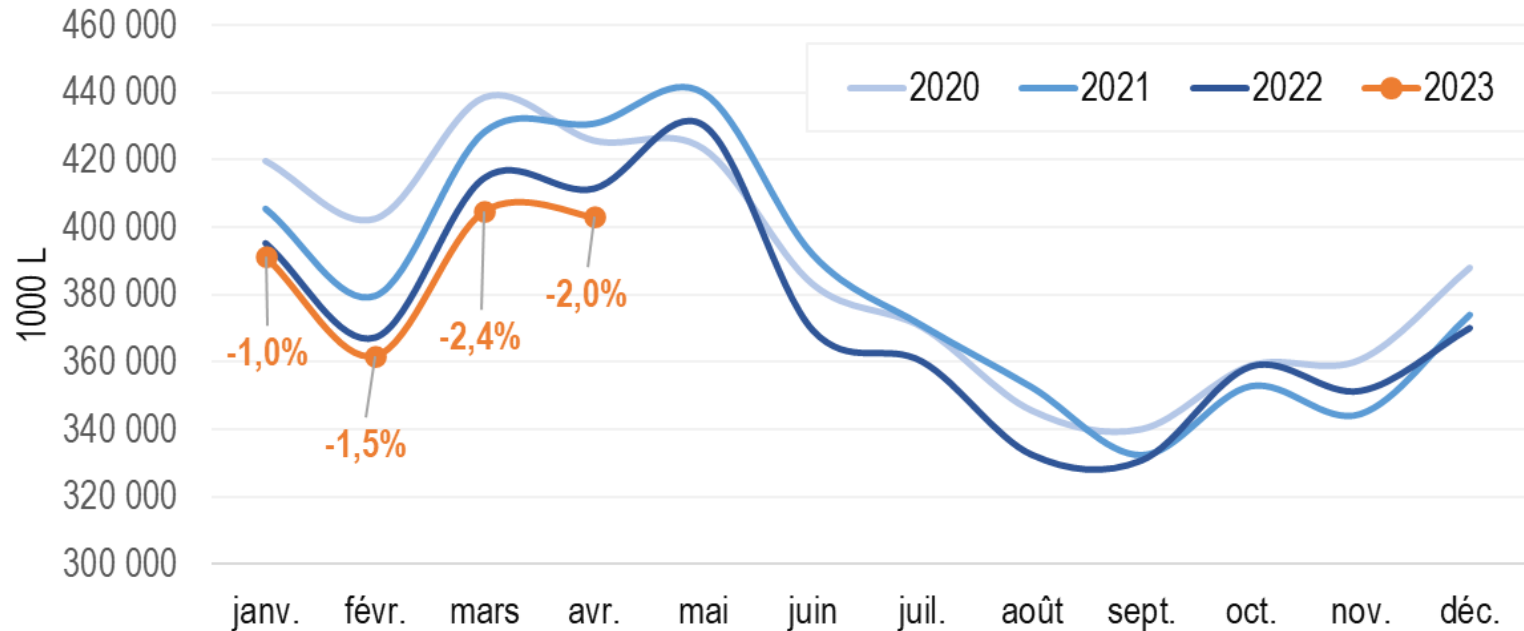
Source : FranceAgriMer/SSP – extraction par maillage départemental





Collecte mensuelle - départements en Zones Montagne

Source : Enquête Mensuelle Laitière (FranceAgriMer et SSP)



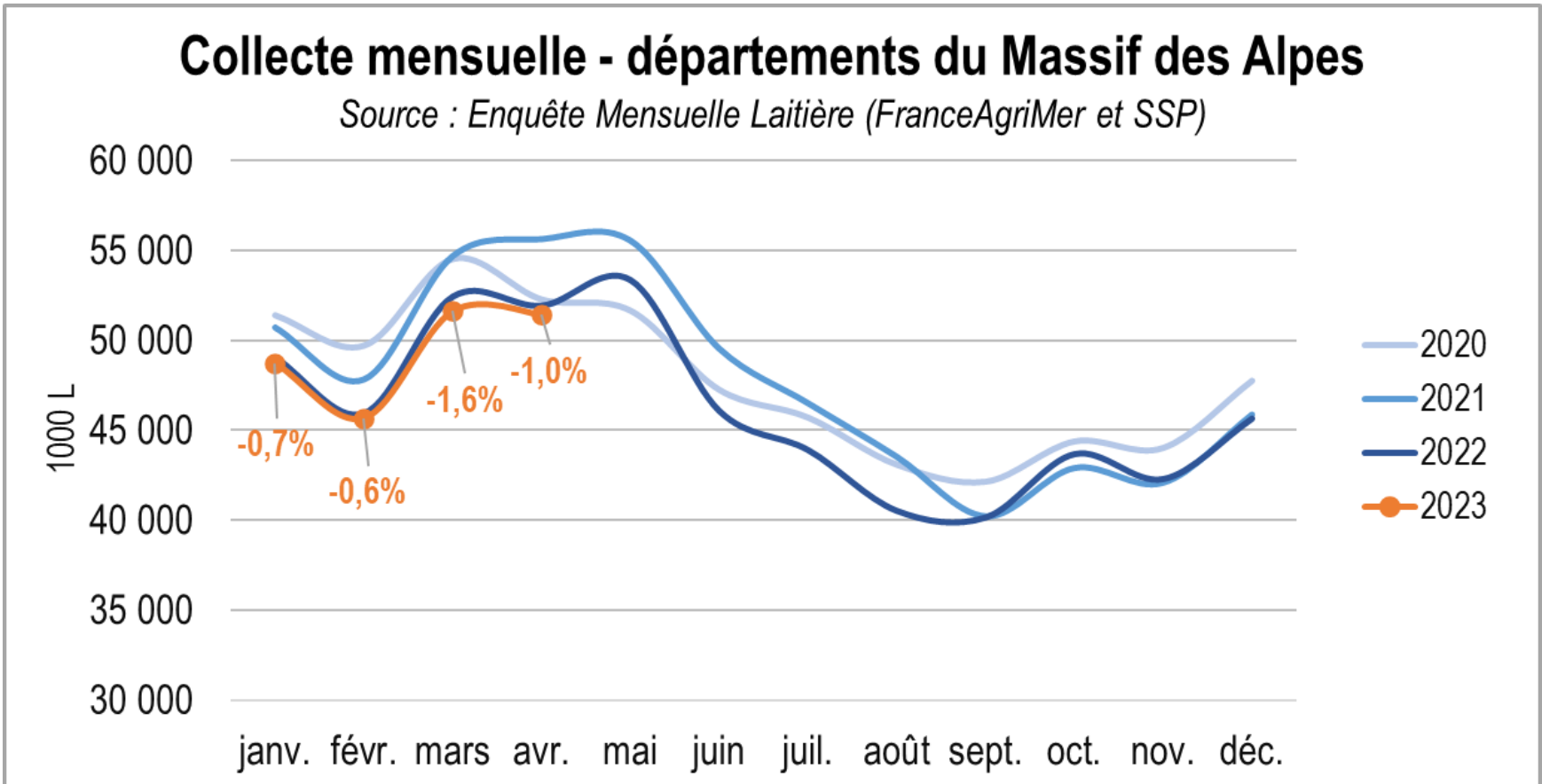
Commentaire Idele :

Malgré un léger sursaut à l'automne 2022, essentiellement en raison de conditions climatiques très favorables, la collecte de lait, tous massifs confondus, est en net repli depuis 2021. Les quatre premiers mois de 2023 s'inscrivent aussi dans cette tendance baissière avec des niveaux de livraisons au plus bas de ces dernières années. Les niveaux historiques de prix du lait de ces derniers mois ne peuvent donc pas contrarier les nombreux facteurs qui induisent une baisse des volumes globaux, parmi lesquels : le fléchissement démographique du nombre de producteurs, la hausse des coûts des intrants et les aléas climatiques à répétition.



Collecte mensuelle - départements du Massif des Alpes

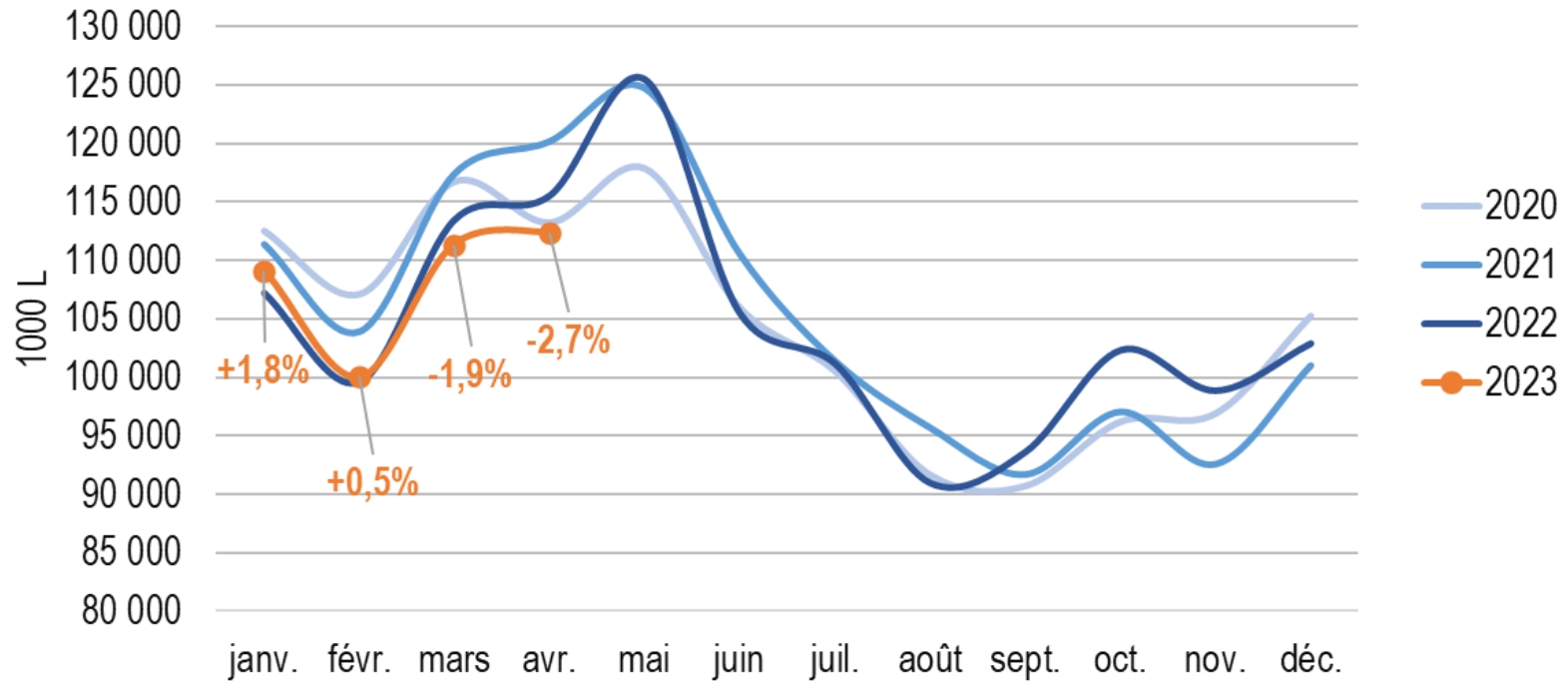
Source : Enquête Mensuelle Laitière (FranceAgriMer et SSP)





Collecte mensuelle - départements du Massif du Jura

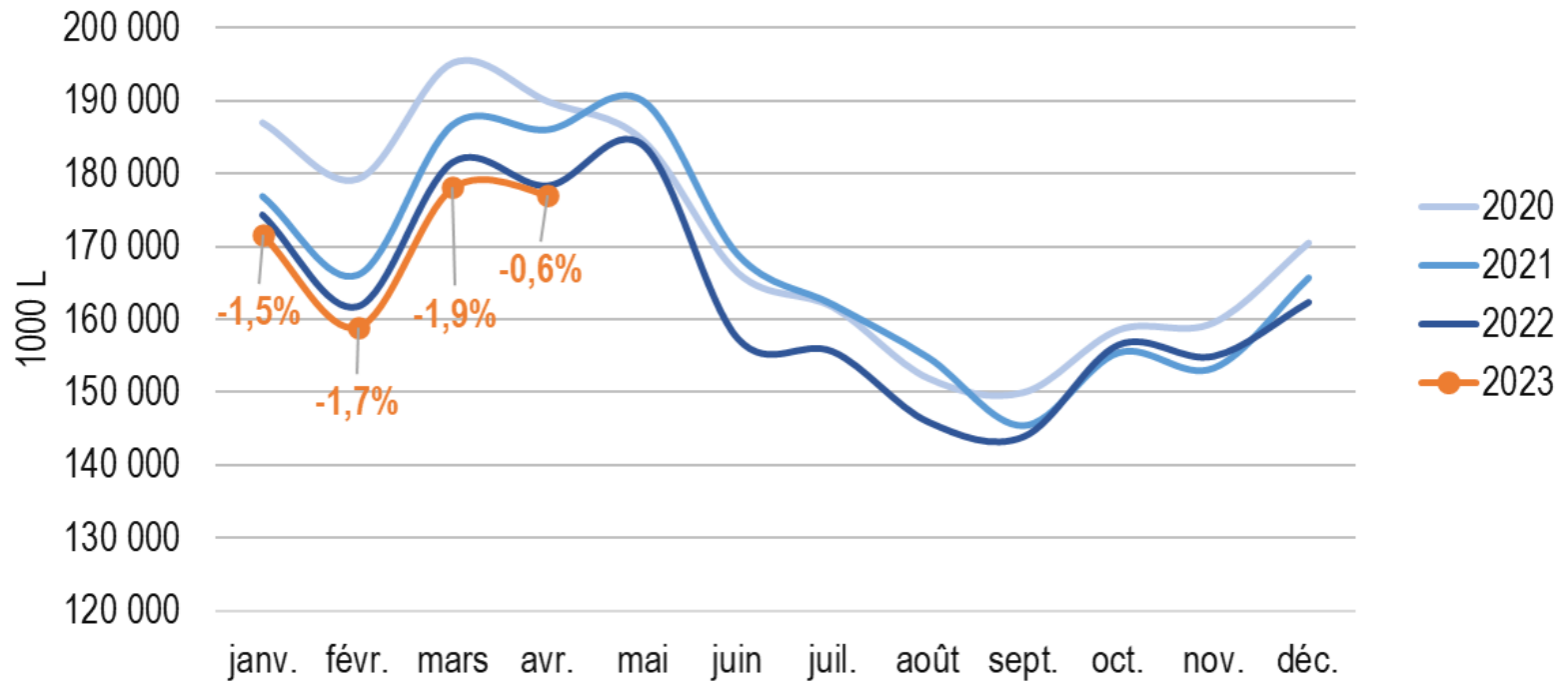
Source : Enquête Mensuelle Laitière (FranceAgriMer et SSP)





Collecte mensuelle - départements du Massif Central

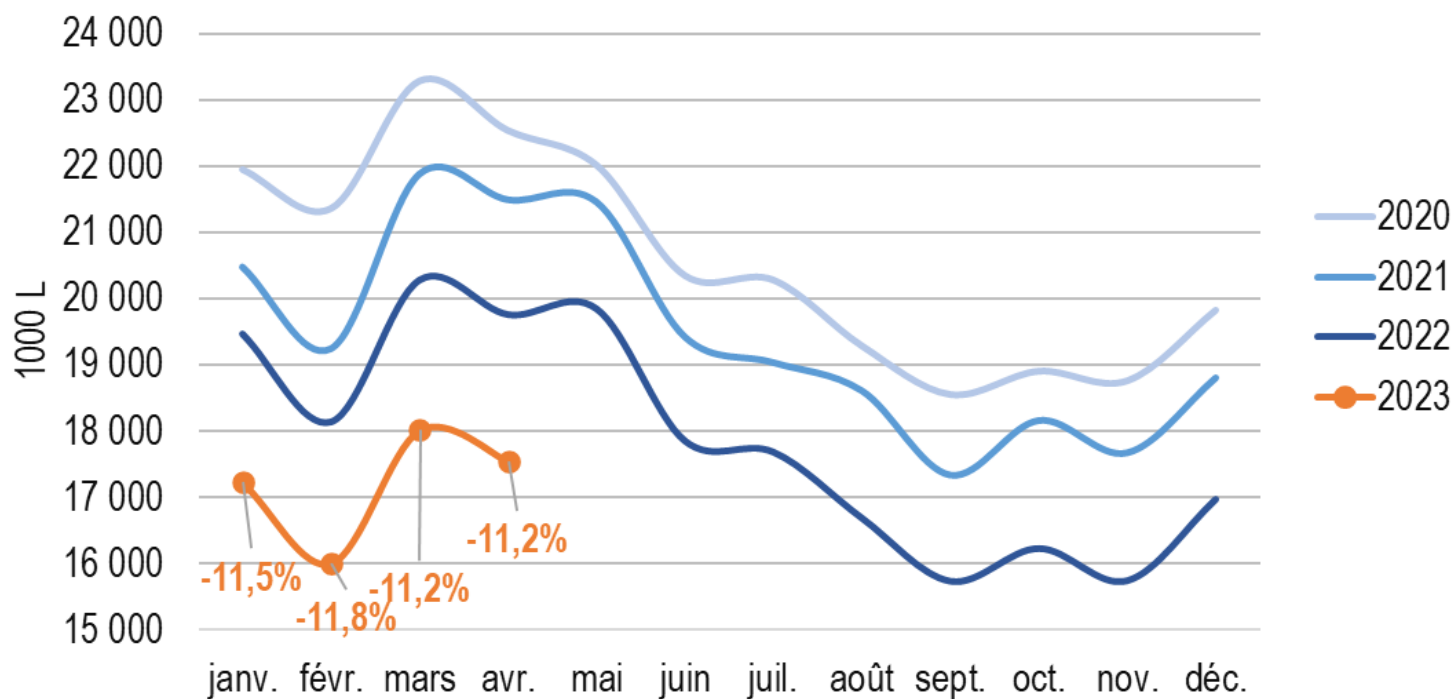
Source : Enquête Mensuelle Laitière (FranceAgriMer et SSP)

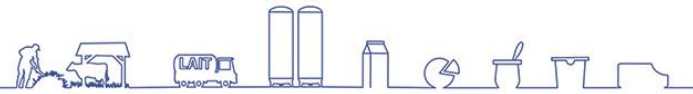




Collecte mensuelle - départements du Massif des Pyrénées

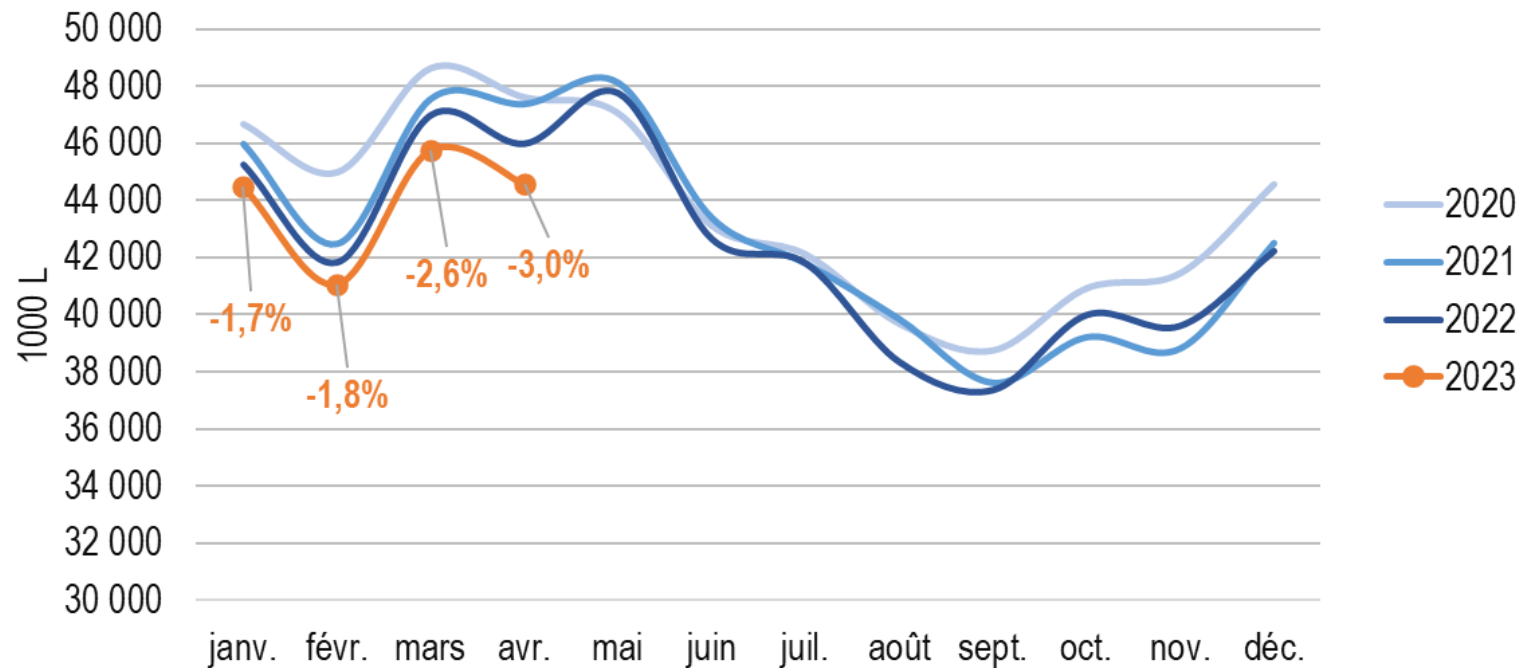
Source : Enquête Mensuelle Laitière (FranceAgriMer et SSP)





Collecte mensuelle - départements du Massif des Vosges

Source : Enquête Mensuelle Laitière (FranceAgriMer et SSP)





Données cheptel et collecte en zone de montagne

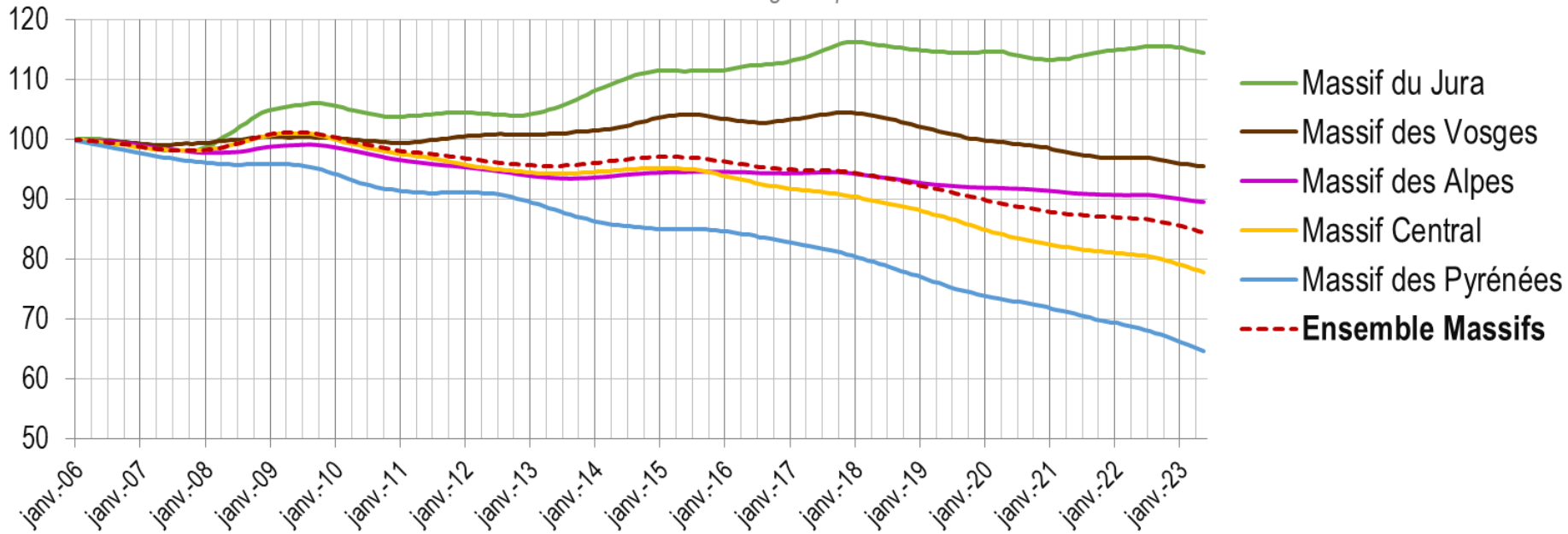
Traitement Idele



Evolution comparée des cheptels des 5 massifs français (découpage communal)

Moyenne mobile des 12 derniers mois, indice 100 en 2005

Source : GEB - Institut de l'Élevage d'après SPIE/BDNI - Normabev



Commentaire Idele :

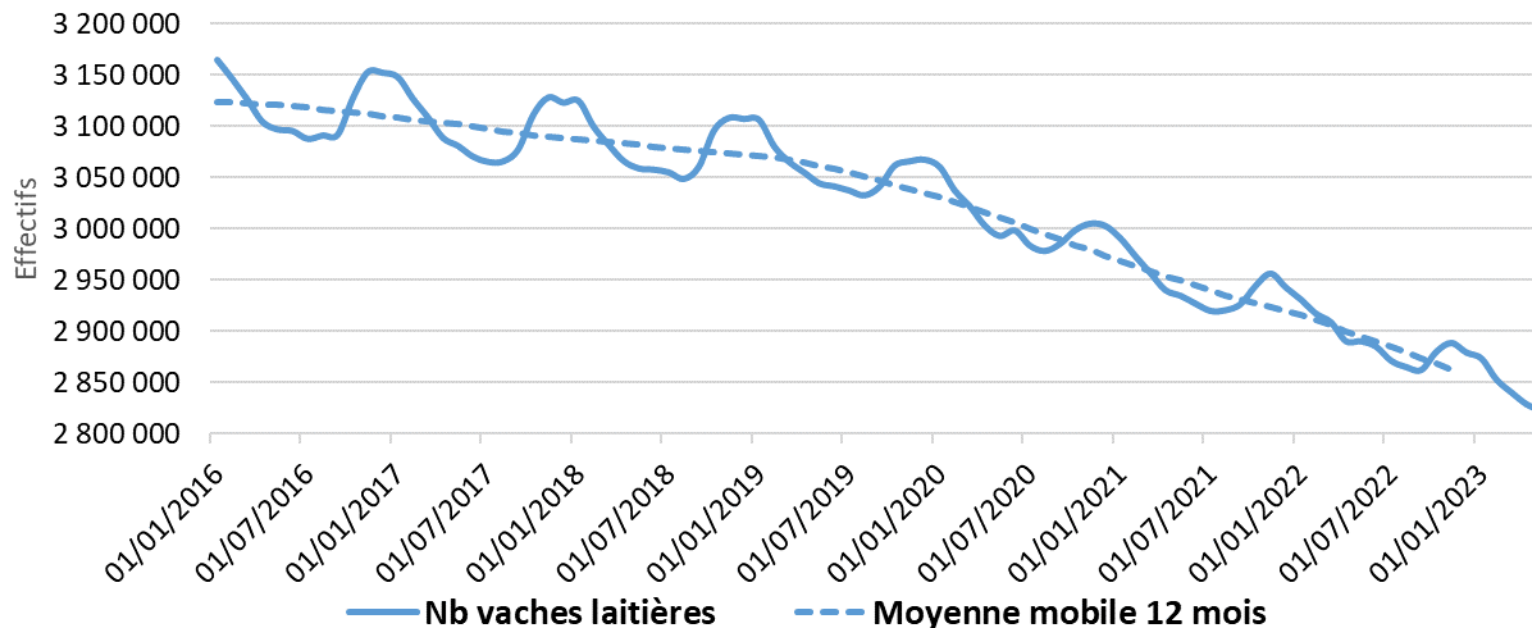
Seul le Jura résiste à la baisse des effectifs de vaches laitières qui affecte les massifs montagneux en 2022. En effet, avec une croissance de +0,4% il est le seul massif montagneux dont l'évolution, bien que limitée, est positive. Pour l'ensemble de la montagne, la décroissance des effectifs atteint -1,5% en 2022. Elle reste inférieure à celle de 2020 (-2,1%), année où tous les massifs étaient en recul mais avec une cause bien identifiée : le COVID19.

Source : Idele



Evolution du cheptel laitier - Hors zone montagne

Source : GEB - Institut de l'Élevage d'après SPIE/BDNI



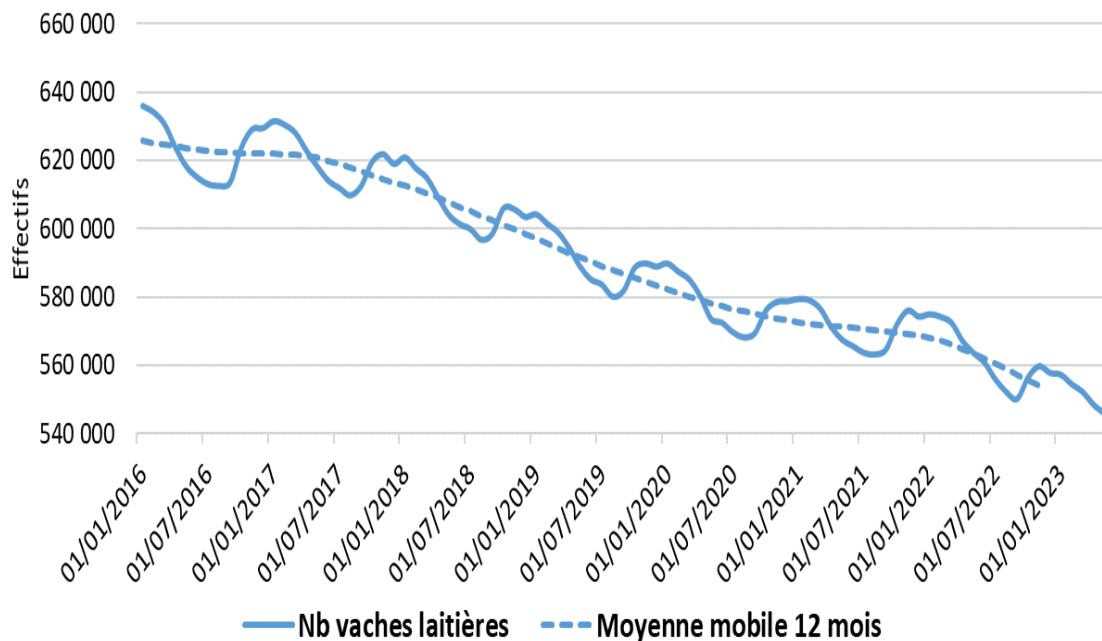
hors zone montagne	janv.	févr.	mars	avr.	mai	juin	juil.	août	sept.	oct.	nov.	déc.
2020	3060299	3037448	3022112	3003238	2993179	2998471	2983756	2978570	2985606	2998666	3005129	3002993
2021	2991036	2973624	2957086	2940515	2935011	2927345	2920293	2920917	2926940	2944752	2956556	2943062
2022	2931363	2917688	2909163	2890836	2890732	2885496	2871774	2865633	2862823	2880493	2889060	2879848
2023	2873887	2853476	2840929	2829489	2822951	0	0	0	0	0	0	0
étiquette n/n-1	-2,0%	-2,2%	-2,3%	-2,1%	-2,3%							

Source : Idele



Evolution du cheptel laitier - Ensemble zones de montagne

Source : GEB - Institut de l'Élevage d'après SPIE/BDNI



Commentaire Idele :

Le cheptel laitier montagnard continue de décroître d'année en année. Mais si la décroissance semblait être contenue en deçà des 1% mensuels au premier semestre 2022 (comparée à la même période 2021) cette tendance à la baisse s'accélère nettement depuis l'été 2022. Sur les 5 premiers mois de 2023, la baisse du cheptel de vaches laitières est supérieure à 3%, tandis que celle des points de collecte atteint -5% entre avril 2022 et avril 2023.

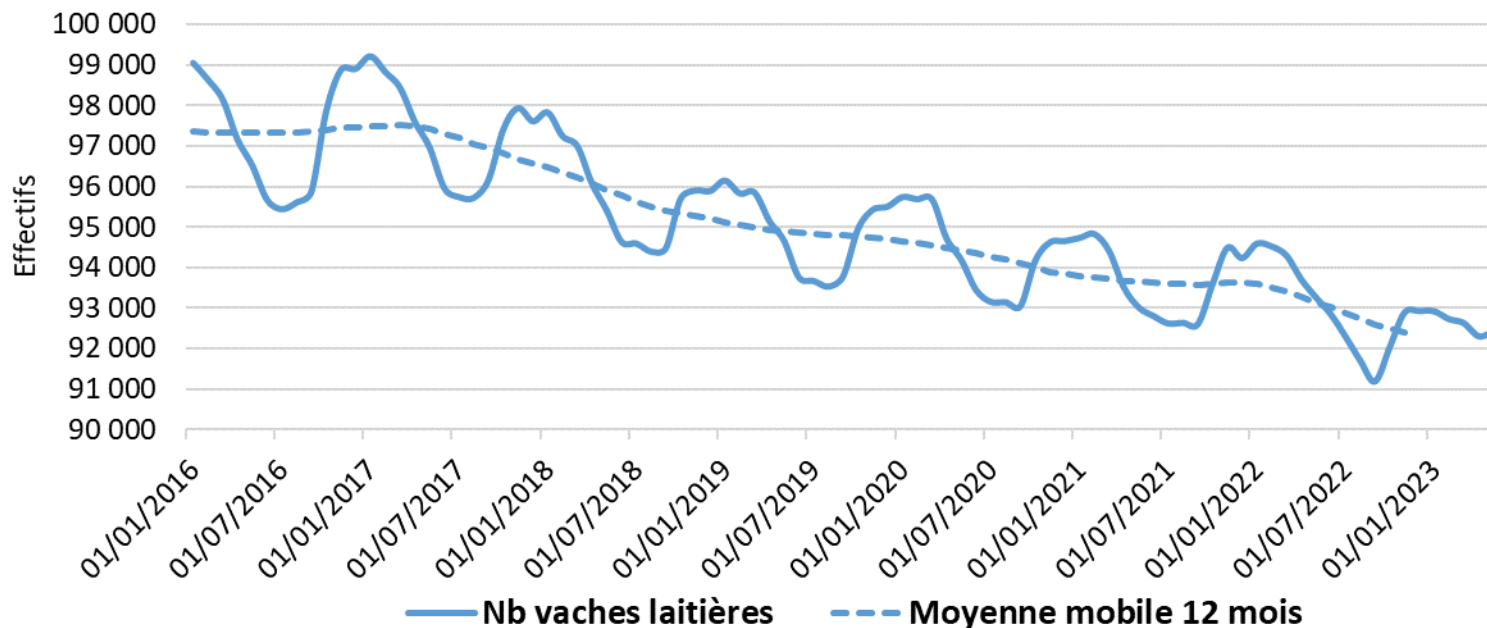
Zones montagne	janv.	févr.	mars	avr.	mai	juin	juil.	août	sept.	oct.	nov.	déc.
2020	589905	587503	585220	580362	573686	572525	569735	568282	569447	576039	578599	578845
2021	579485	579105	576578	571229	567542	565636	563713	563258	564698	572020	576111	574334
2022	575016	574246	572477	567174	563687	560891	555964	552248	550244	556504	559776	557854
2023	557285	554477	552208	548458	545912	0	0	0	0	0	0	0
étiquette n/n-1	-3,1%	-3,4%	-3,5%	-3,3%	-3,2%							

Source : Idele



Evolution du cheptel laitier - Massif des Alpes

Source : GEB - Institut de l'Élevage d'après SPIE/BDNI



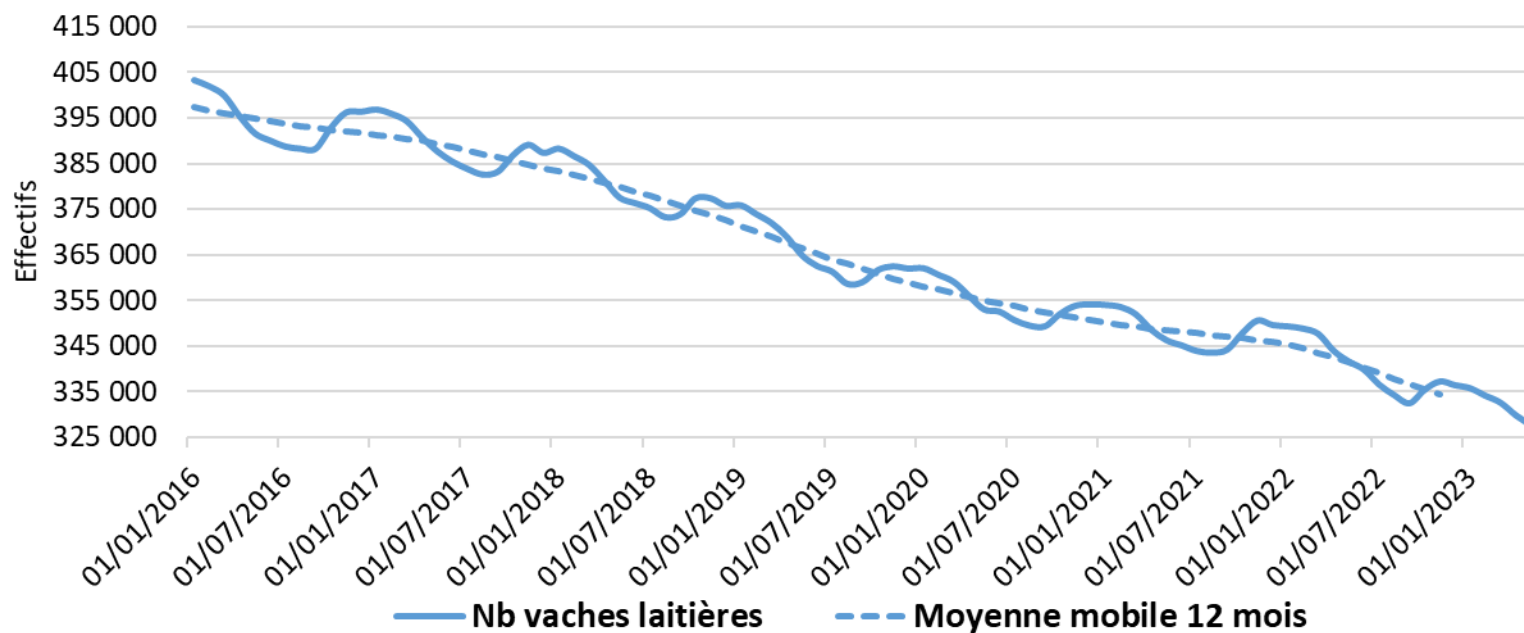
Alpes	janv.	févr.	mars	avr.	mai	juin	juil.	août	sept.	oct.	nov.	déc.
2020	95745	95693	95694	94721	94186	93448	93154	93147	93052	94173	94626	94660
2021	94734	94831	94412	93511	93021	92806	92623	92639	92603	93591	94494	94238
2022	94595	94524	94300	93715	93265	92853	92299	91703	91190	92045	92894	92929
2023	92924	92731	92632	92309	92413	0	0	0	0	0	0	0
étiquette n/n-1	-1,8%	-1,9%	-1,8%	-1,5%	-0,9%							

Source : Idele



Evolution du cheptel laitier - Massif Central

Source : GEB - Institut de l'Élevage d'après SPIE/BDNI



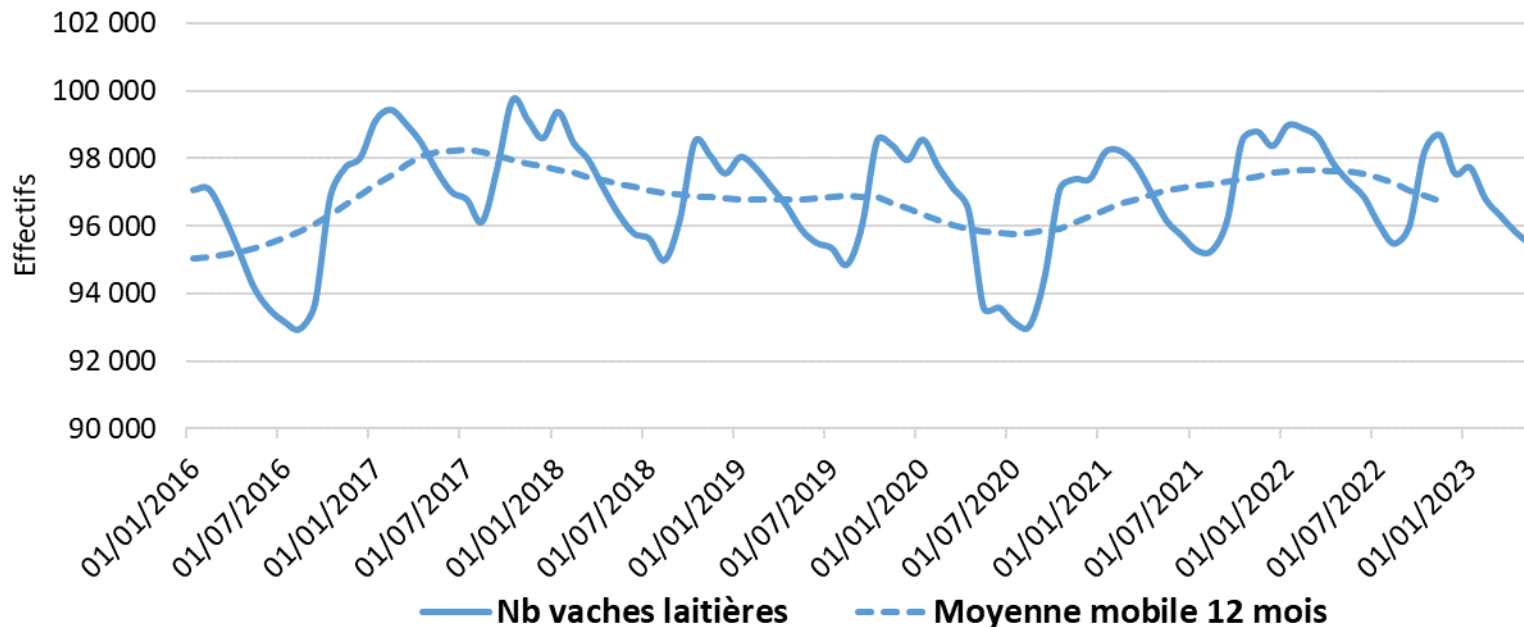
Massif Central	janv.	févr.	mars	avr.	mai	juin	juil.	août	sept.	oct.	nov.	déc.
2020	361996	360542	359015	355963	352954	352492	350598	349417	349253	351997	353750	354091
2021	353938	353483	351857	348521	346223	345081	343860	343489	344141	347768	350536	349534
2022	349246	348758	347597	343923	341557	339786	336507	334181	332403	335343	337160	336356
2023	335682	334039	332508	329768	327574	0	0	0	0	0	0	0
étiquette n/n-1	-3,9%	-4,2%	-4,3%	-4,1%	-4,1%							

Source : Idele



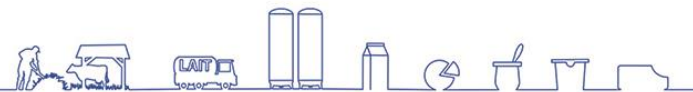
Evolution du cheptel laitier - Massif du Jura

Source : GEB - Institut de l'Élevage d'après SPIE/BDNI



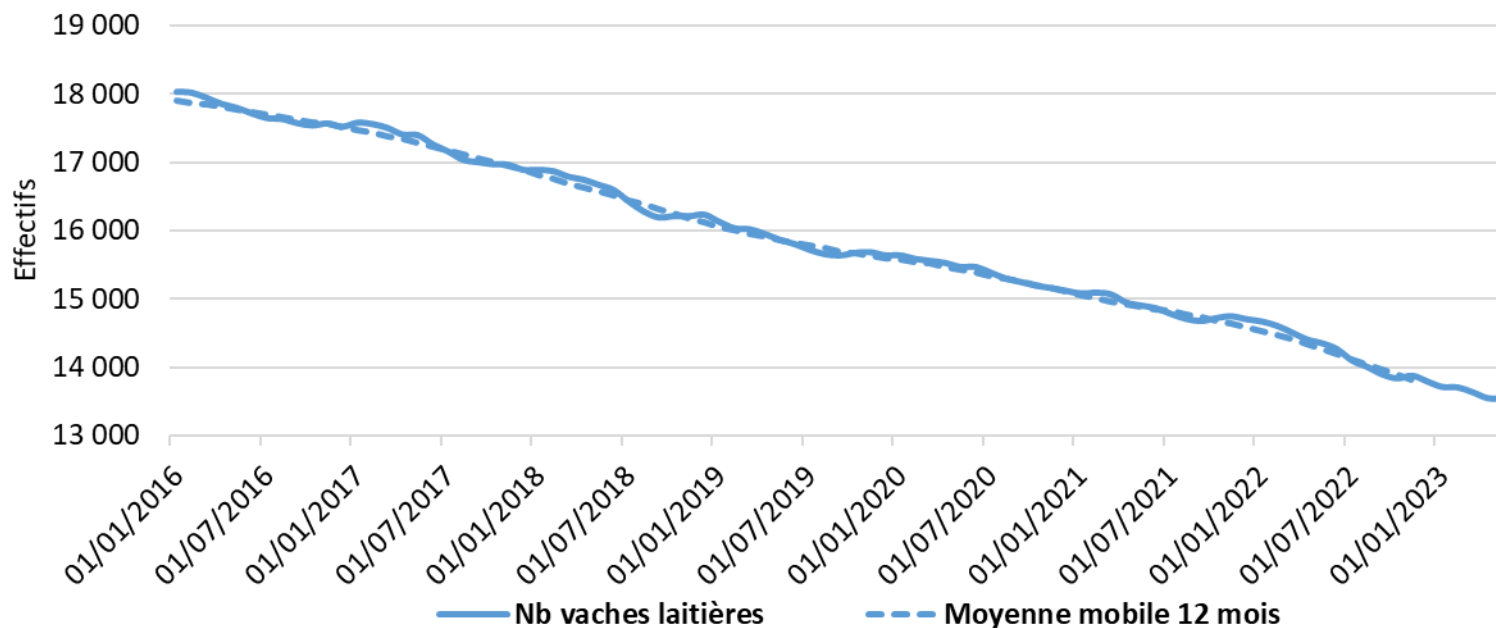
Jura	janv.	févr.	mars	avr.	mai	juin	juil.	août	sept.	oct.	nov.	déc.
2020	98557	97755	97109	96469	93550	93579	93134	93016	94450	97082	97386	97400
2021	98191	98222	97801	97001	96168	95720	95275	95262	96137	98528	98795	98370
2022	98981	98894	98624	97851	97312	96866	96044	95472	95989	98211	98697	97560
2023	97733	96802	96295	95810	95446	0	0	0	0	0	0	0
étiquette n/n-1	-1,3%	-2,1%	-2,4%	-2,1%	-1,9%							

Source : Idele



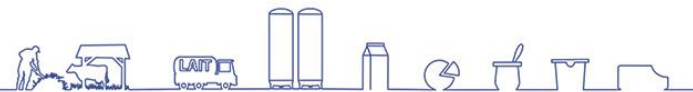
Evolution du cheptel laitier - Massif des Pyrénées

Source : GEB - Institut de l'Élevage d'après SPIE/BDNI



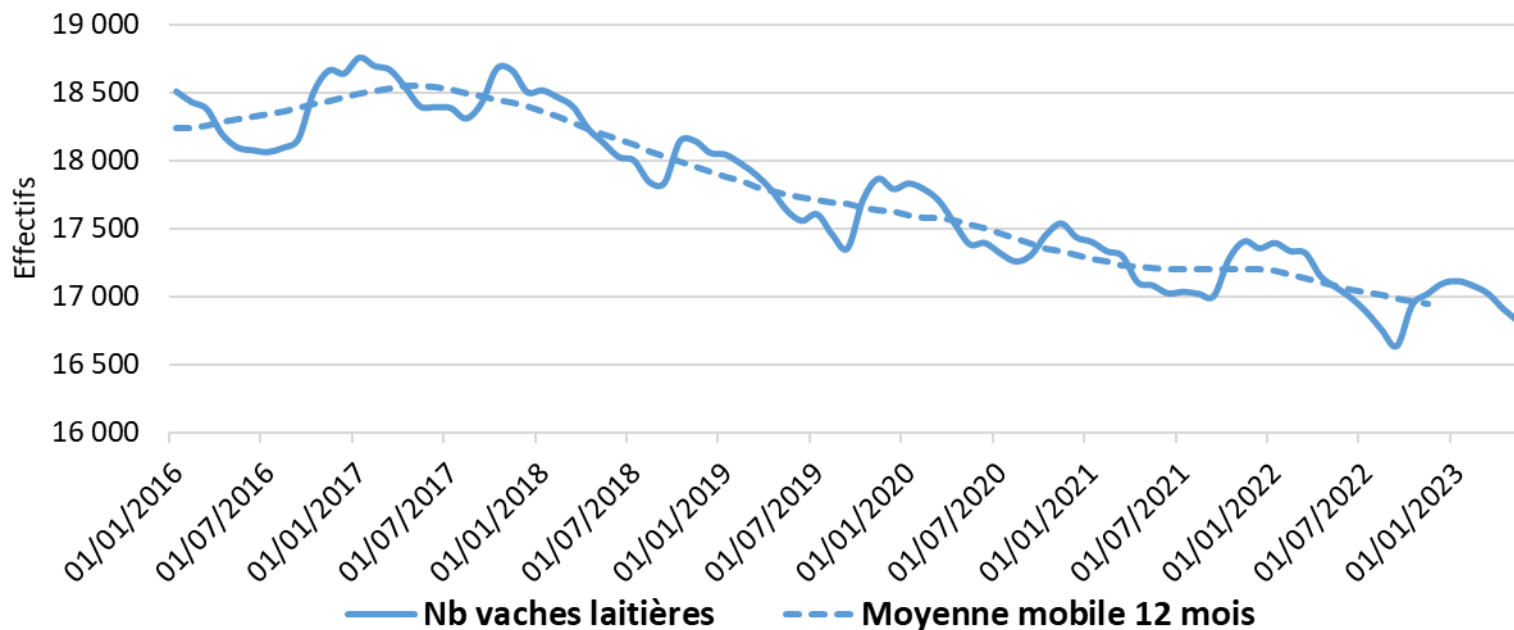
Pyrénées	janv.	févr.	mars	avr.	mai	juin	juil.	août	sept.	oct.	nov.	déc.
2020	15635	15583	15554	15523	15465	15465	15383	15296	15245	15191	15156	15115
2021	15075	15088	15062	14943	14898	14858	14774	14702	14672	14716	14741	14698
2022	14665	14601	14504	14401	14345	14258	14090	13999	13887	13831	13870	13783
2023	13704	13698	13627	13540	13538	0	0	0	0	0	0	0
étiquette n/n-1	-6,6%	-6,2%	-6,0%	-6,0%	-5,6%							

Source : Idele



Evolution du cheptel laitier - Massif des Vosges

Source : GEB - Institut de l'Élevage d'après SPIE/BDNI



Vosges	janv.	févr.	mars	avr.	mai	juin	juil.	août	sept.	oct.	nov.	déc.
2020	17835	17793	17706	17543	17388	17398	17323	17263	17307	17457	17541	17439
2021	17406	17337	17303	17110	17086	17028	17040	17025	17009	17282	17410	17359
2022	17398	17339	17324	17154	17073	16995	16892	16760	16642	16943	17024	17101
2023	17118	17084	17024	16911	16820	0	0	0	0	0	0	0
étiquette n/n-1	-1,6%	-1,5%	-1,7%	-1,4%	-1,5%							

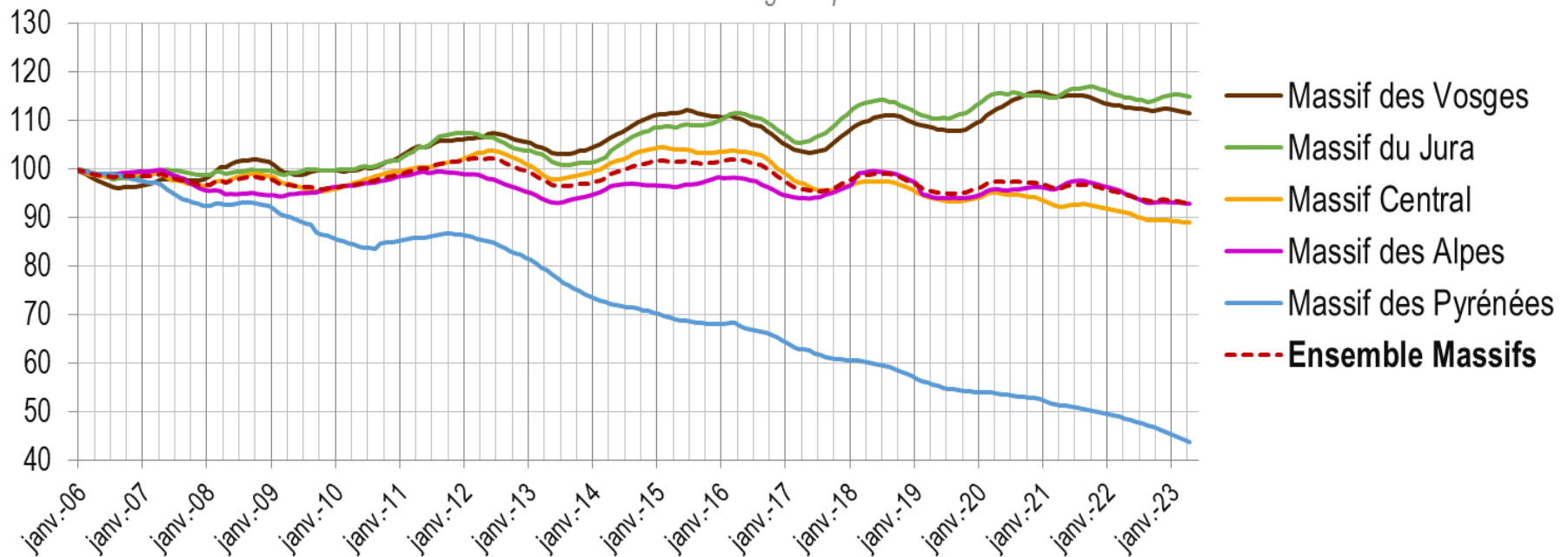
Source : Idele

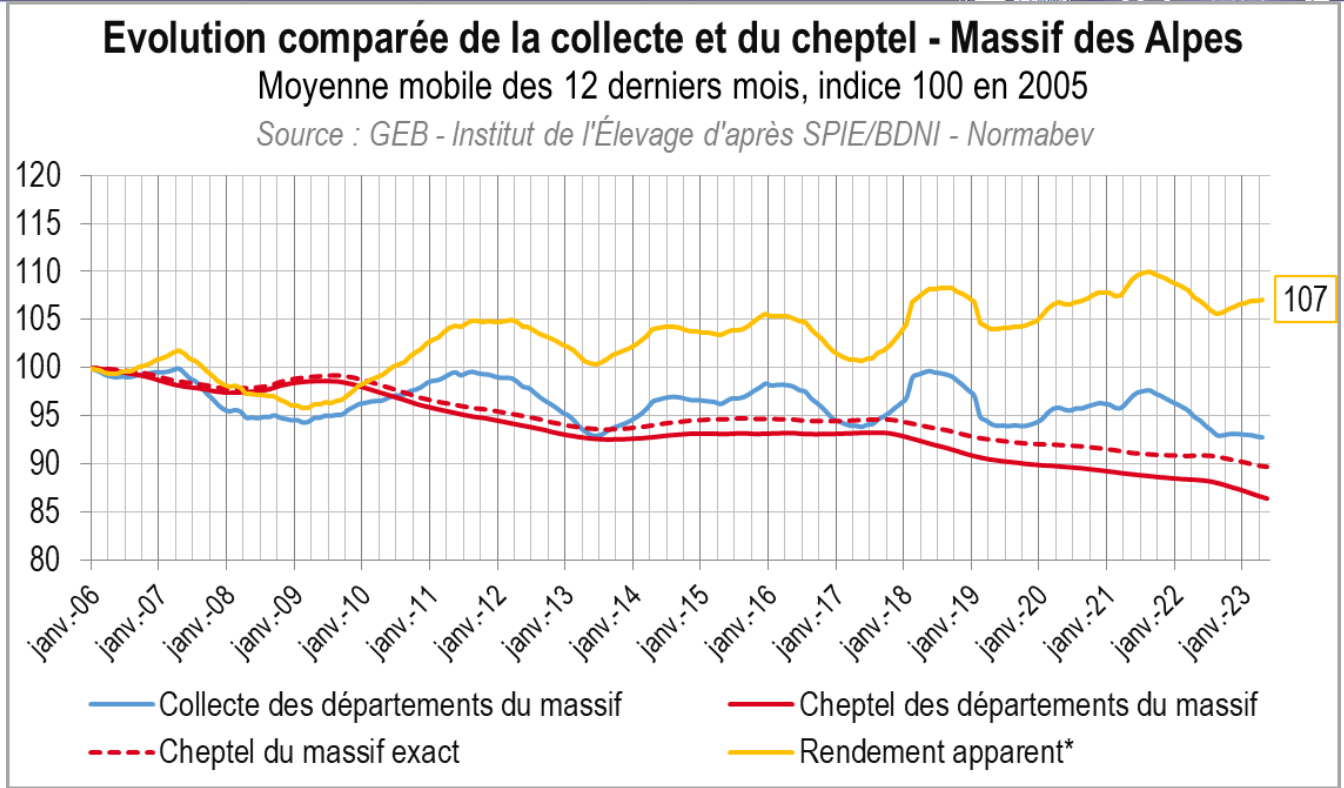
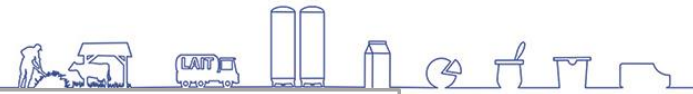


Evolution comparée de la collecte des 5 massifs français (collecte des départements)

Moyenne mobile des 12 derniers mois, indice 100 en 2005

Source : GEB - Institut de l'Élevage d'après SPIE/BDNI - Normabev



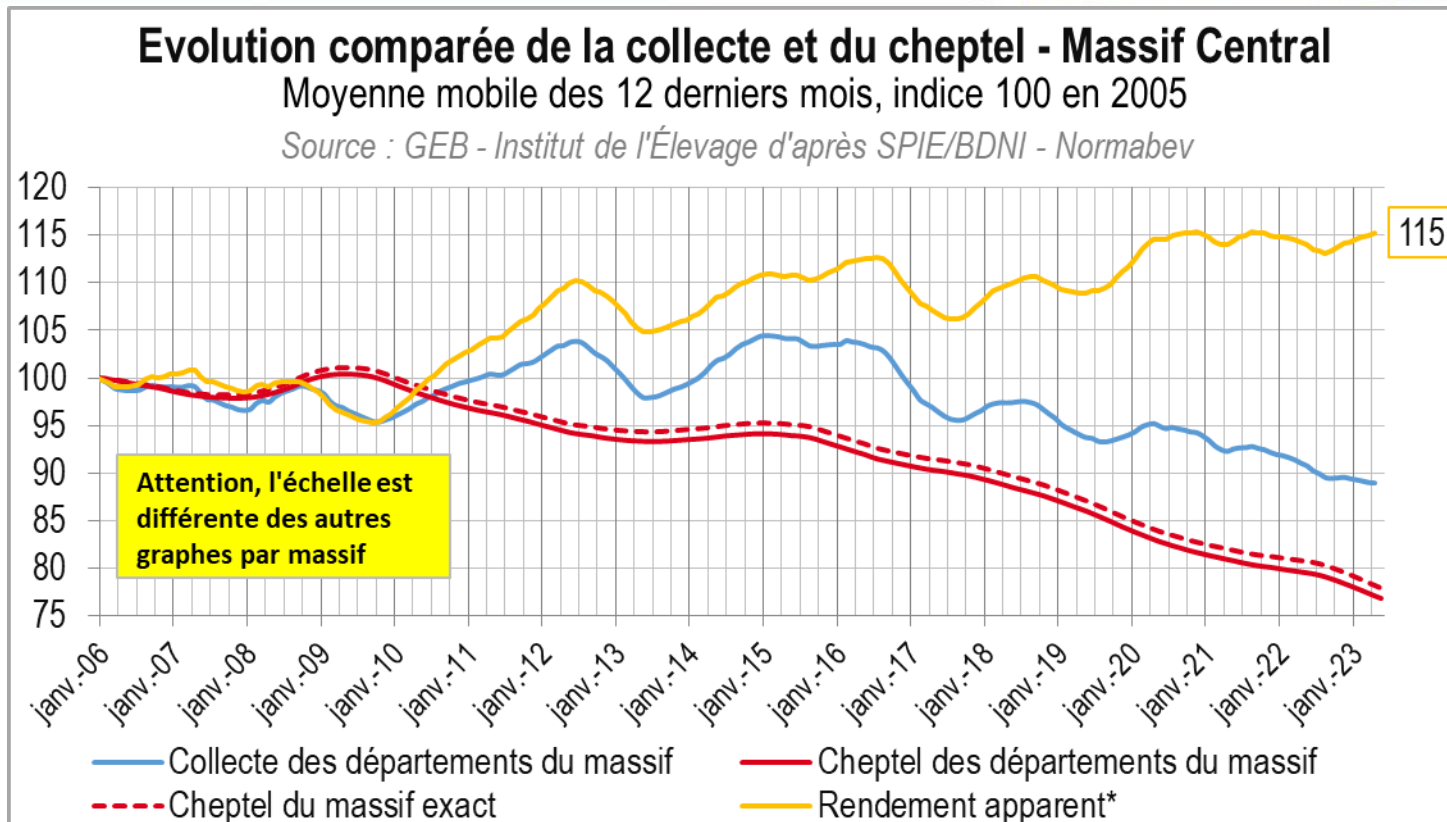


Rendement apparent : ratio entre la collecte du mois et le cheptel laitier au 1er du mois dans les départements du massif de montagne

Commentaire Idele :

Le cheptel laitier des Alpes, qui était en hausse sur le premier semestre 2022, opère une inversion de tendance sur l'automne 2022 et les premiers mois de 2023. Paradoxalement, l'évolution de la collecte est contraire, avec un redressement à partir de septembre 2022 et des volumes livrés qui depuis font presque jeu égal avec ceux de la fin de l'année précédente. Les conditions automnales ont été favorables mais début 2023, le cheptel et la collecte sont en légère baisse, sans aucun doute liée à un nombre de producteurs qui s'est effrité de près de 6% en un an.

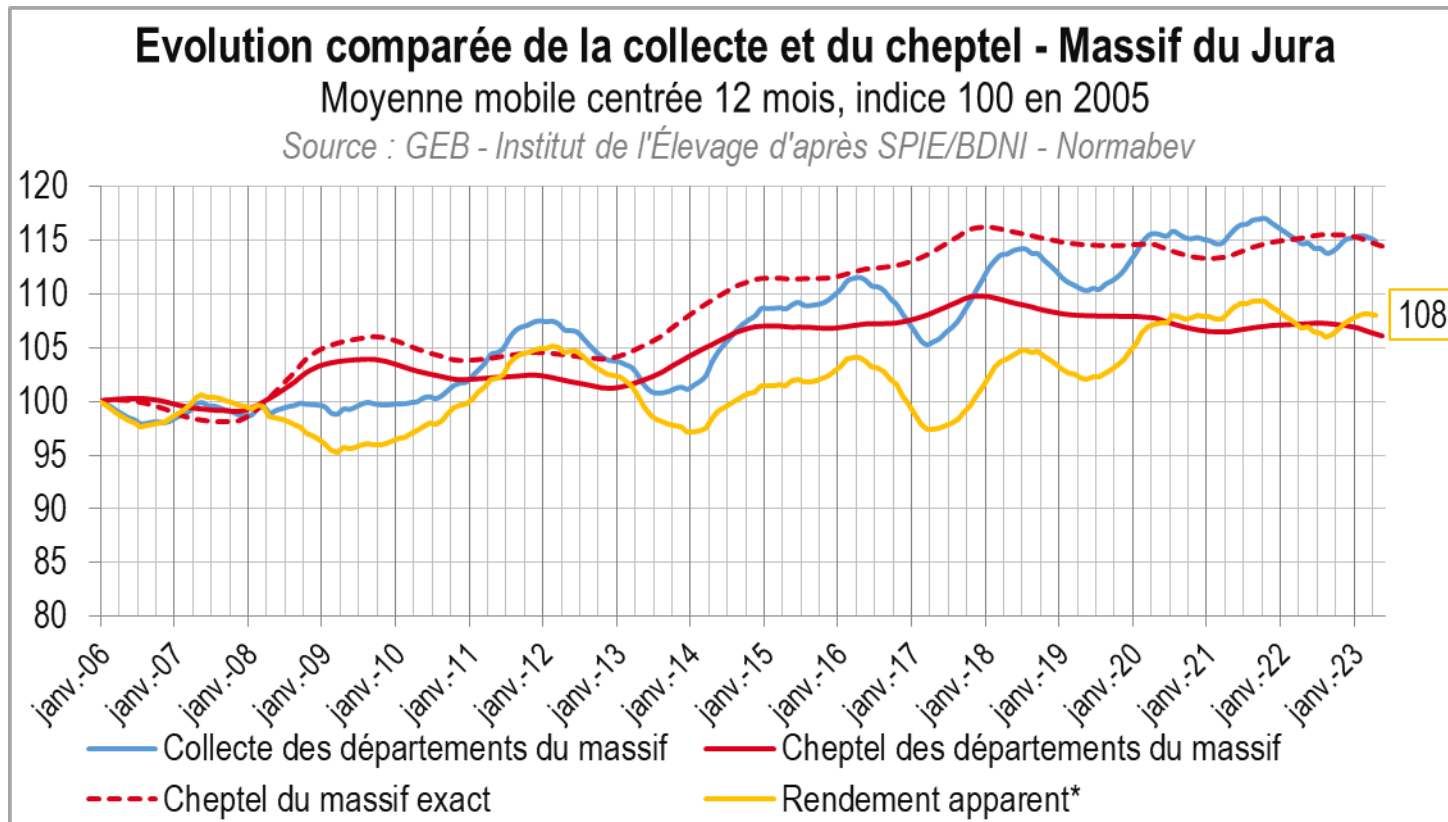
Source : Idele



Rendement apparent : ratio entre la collecte du mois et le cheptel laitier au 1er du mois dans les départements du massif de montagne

Commentaire Idele :

L'érosion significative des effectifs laitiers se poursuit dans les montagnes du Massif Central, avec des taux de décroissance records (au-delà de -4% depuis février 2023). Paradoxalement, la collecte de lait résiste avec des niveaux certes en deçà de 2022 mais pas très éloignés. Il faut dire qu'un an auparavant le prix des intrants subissait un véritable boum qui avait déjà freiné les plus ardents producteurs.

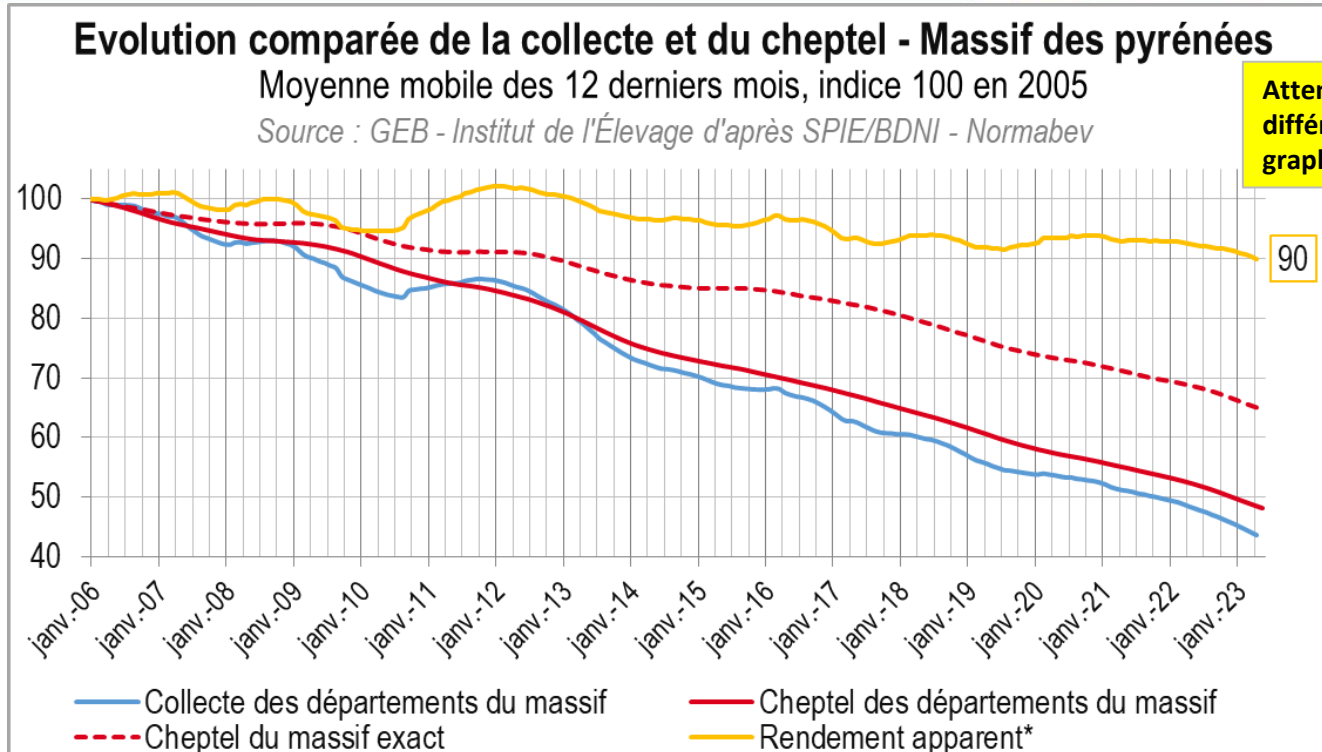


Rendement apparent : ratio entre la collecte du mois et le cheptel laitier au 1er du mois dans les départements du massif de montagne

Commentaire Idele :

Dans les montagnes du Jura, la collecte de l'année 2022 avait retrouvé de l'allant entre le mois de mai et un automne très favorable sur le plan fourrager combinés à des effectifs de vaches laitières quasi stables sur la période. Cette tendance s'est poursuivie début 2023 jusqu'à un décrochage des volumes à partir de mars, traduisant probablement des conditions à la mise à l'herbe sans doute peu propices à la production et compte tenu d'un nombre de vaches laitières en baisse.

Source : Idele



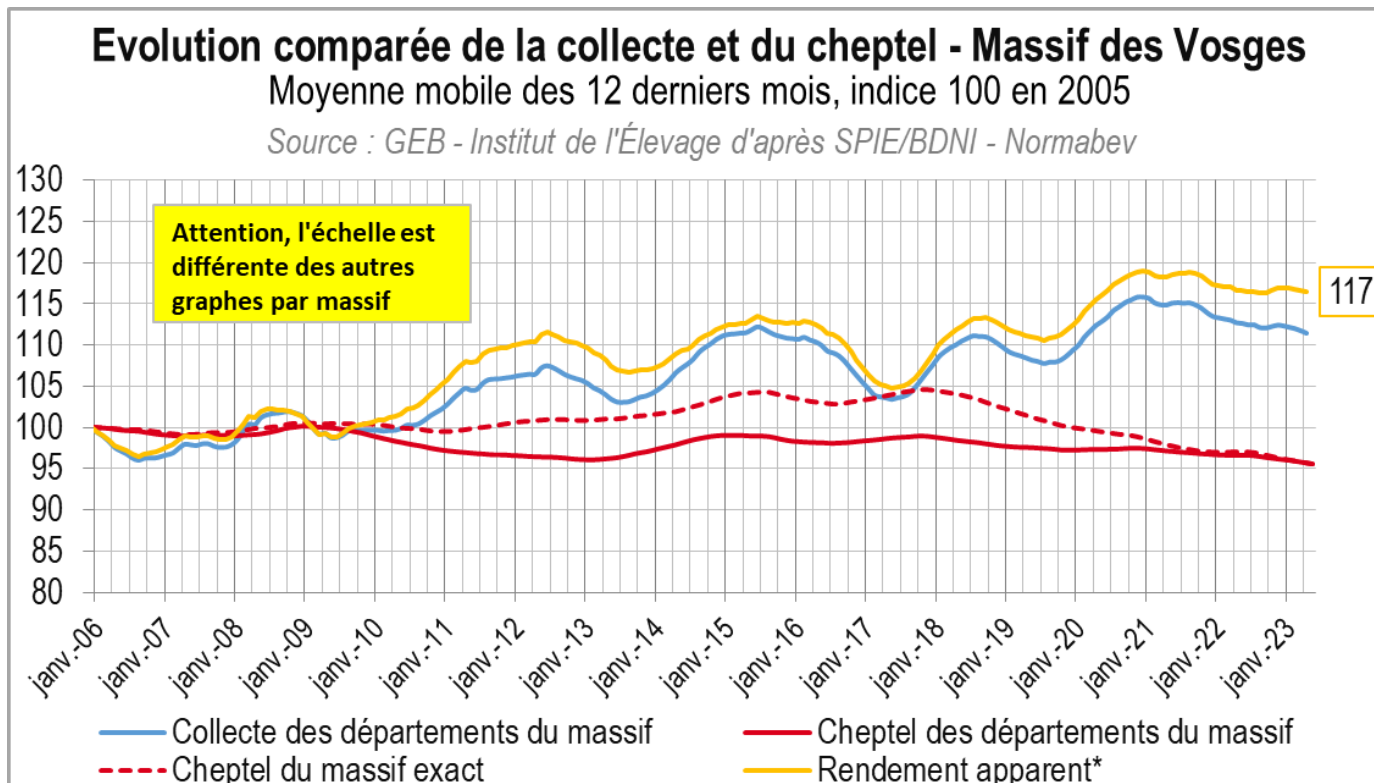
Attention, l'échelle est différente des autres graphes par massif

Rendement apparent : ratio entre la collecte du mois et le cheptel laitier au 1er du mois dans les départements du massif de montagne

Commentaire Idele :

La montagne pyrénéenne se dépeuplait déjà de ses vaches laitières à une vitesse vertigineuse ces derniers mois et années mais cela semble s'accélérer depuis l'automne 2022 avec des taux de décroissance mensuels aux environs de -6%. Bien évidemment, il ne peut en être autrement pour la collecte de lait qui perd chaque année environ 2 millions de litres et devrait très probablement passer dans un avenir proche en dessous de 15 millions de litres collectés sur l'ensemble du massif.

Source : Idele



Rendement apparent : ratio entre la collecte du mois et le cheptel laitier au 1er du mois dans les départements du massif de montagne

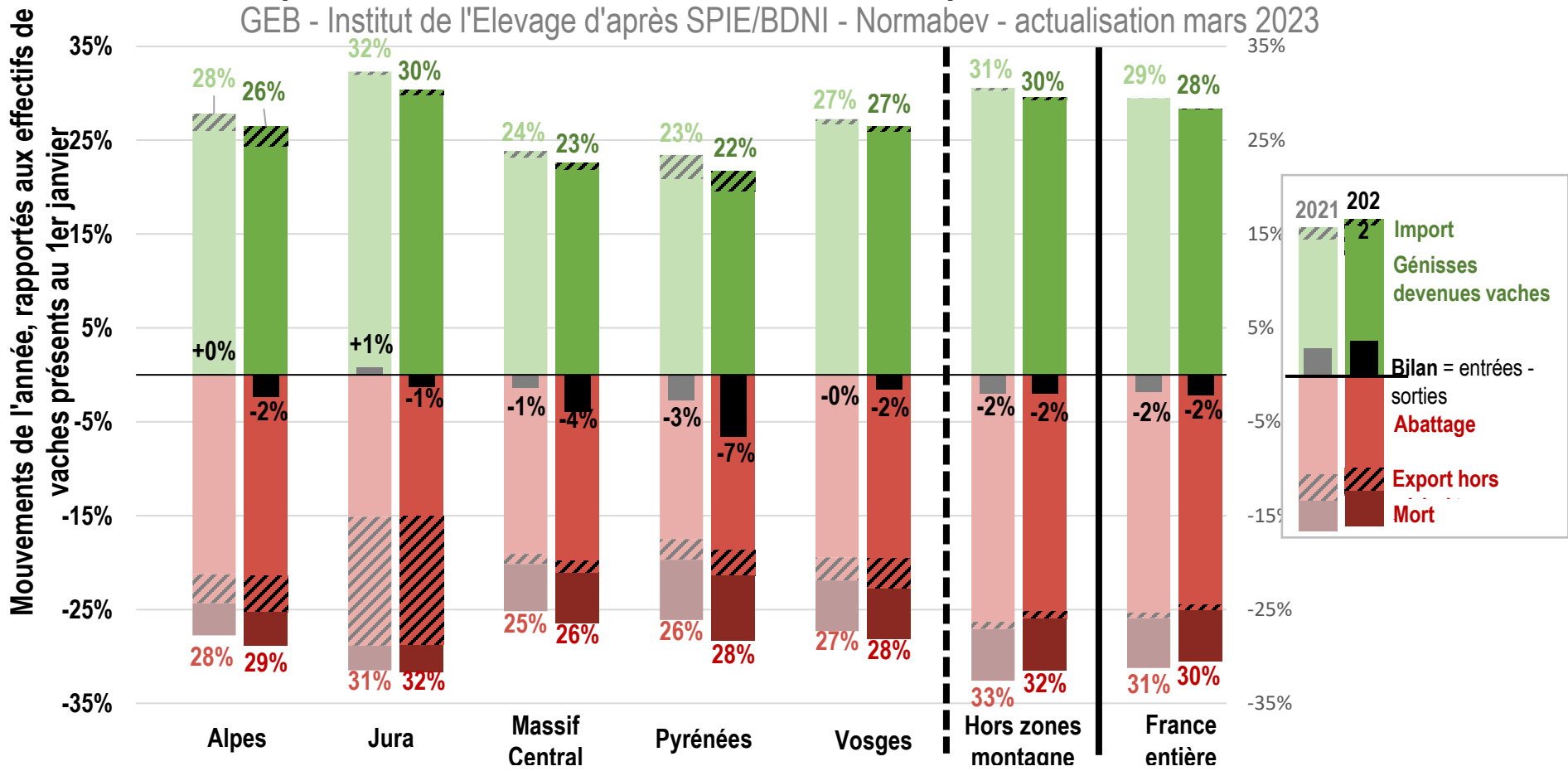
Commentaire Idele :

Dans les montagnes vosgiennes, les effectifs laitiers très stables jusqu'à mi 2022 connaissent eux aussi un fléchissement sur le deuxième semestre et le début 2023. A l'image des autres massifs montagneux, la collecte de lait 2023 est inférieure à 2022, en diminution sur les quatre premiers avec une amplification de l'écart sur mars et avril.



Comparaison des réformes et renouvellements par massif en 2021 et 2022

GEB - Institut de l'Elevage d'après SPIE/BDNI - Normabev - actualisation mars 2023

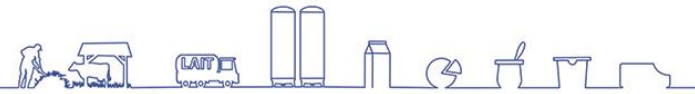


Commentaire Idele :

Au niveau national et en zone de plaine, le bilan des entrées et sorties d'animaux en production reste déficitaire en 2022 et d'un niveau sensiblement égal à 2021 (-2%).

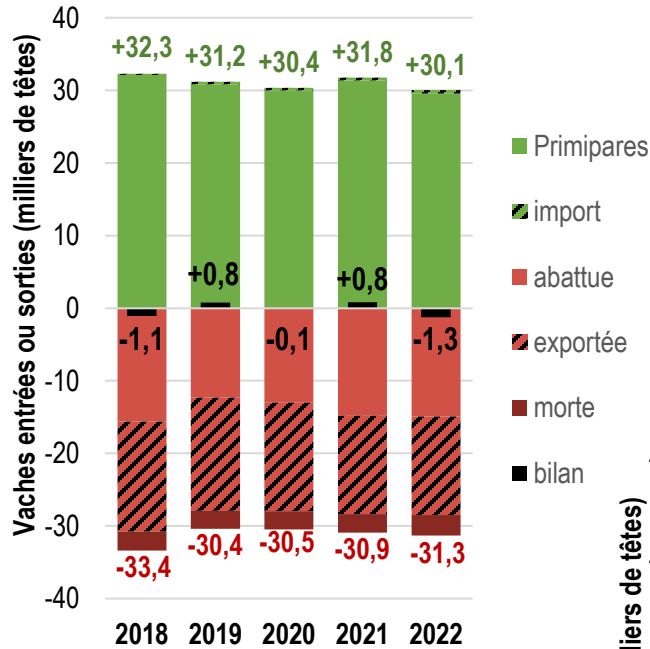
En montagne, tous les massifs en 2022 ont également des soldes entrées/sorties négatifs avec augmentation des sorties en 2022, et moins de renouvellement. Pour la majorité des massifs le solde entrées/sorties se creuse ainsi de 2 points supplémentaires entre 2021 et 2022. Dans le Massif central et les Pyrénées, le déficit se creuse même respectivement de 3 et 4 points

Source : Idele



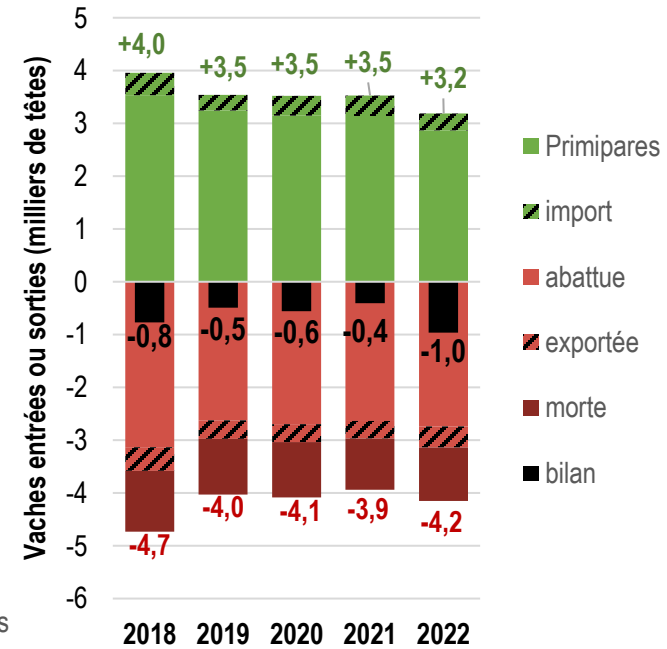
Réformes et renouvellement - Massif du Jura

GEB - Institut de l'Elevage d'après SPIE/BDNI - Normabev



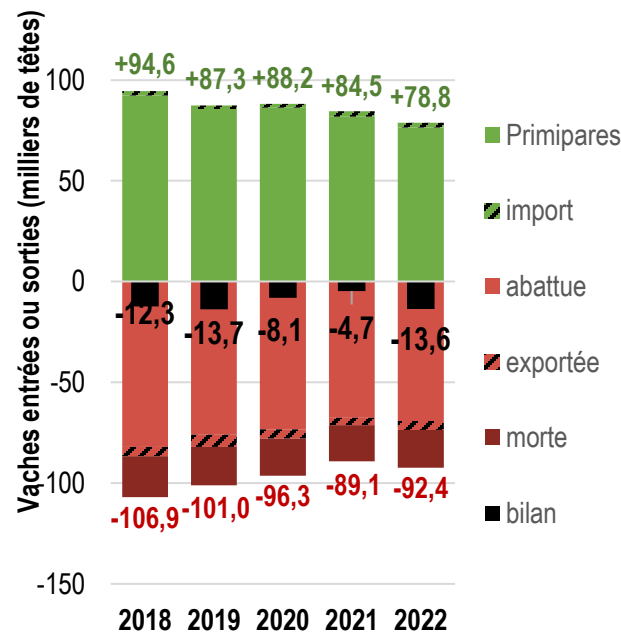
Réformes et renouvellement - massif des Pyrénées

GEB - Institut de l'Elevage d'après SPIE/BDNI - Normabev

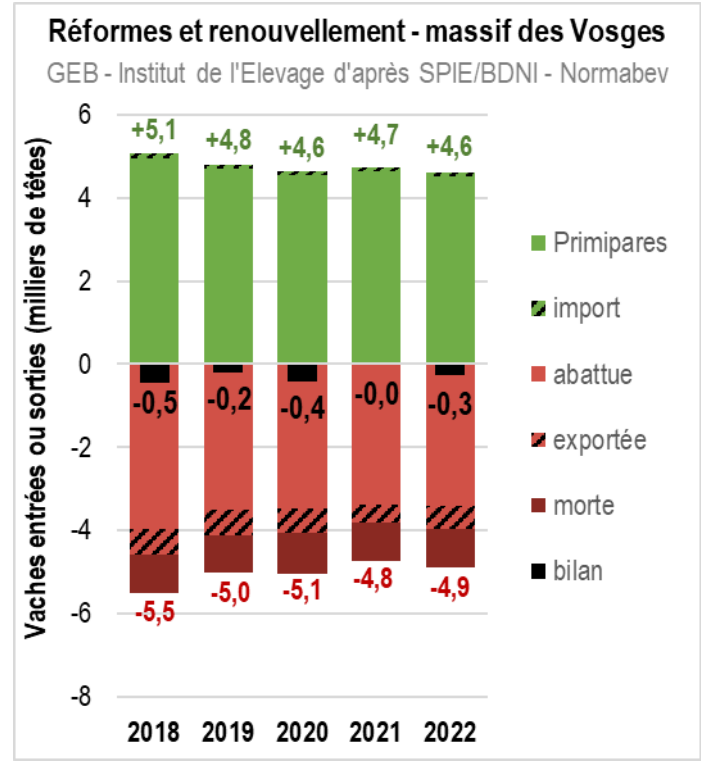
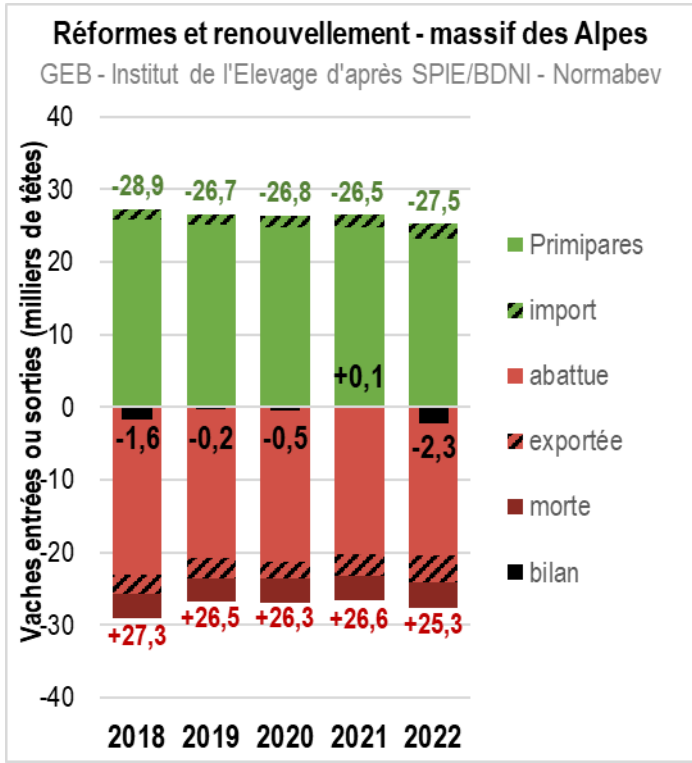


Réformes et renouvellement - Massif Central

GEB - Institut de l'Elevage d'après SPIE/BDNI - Normabev



Source : Idele

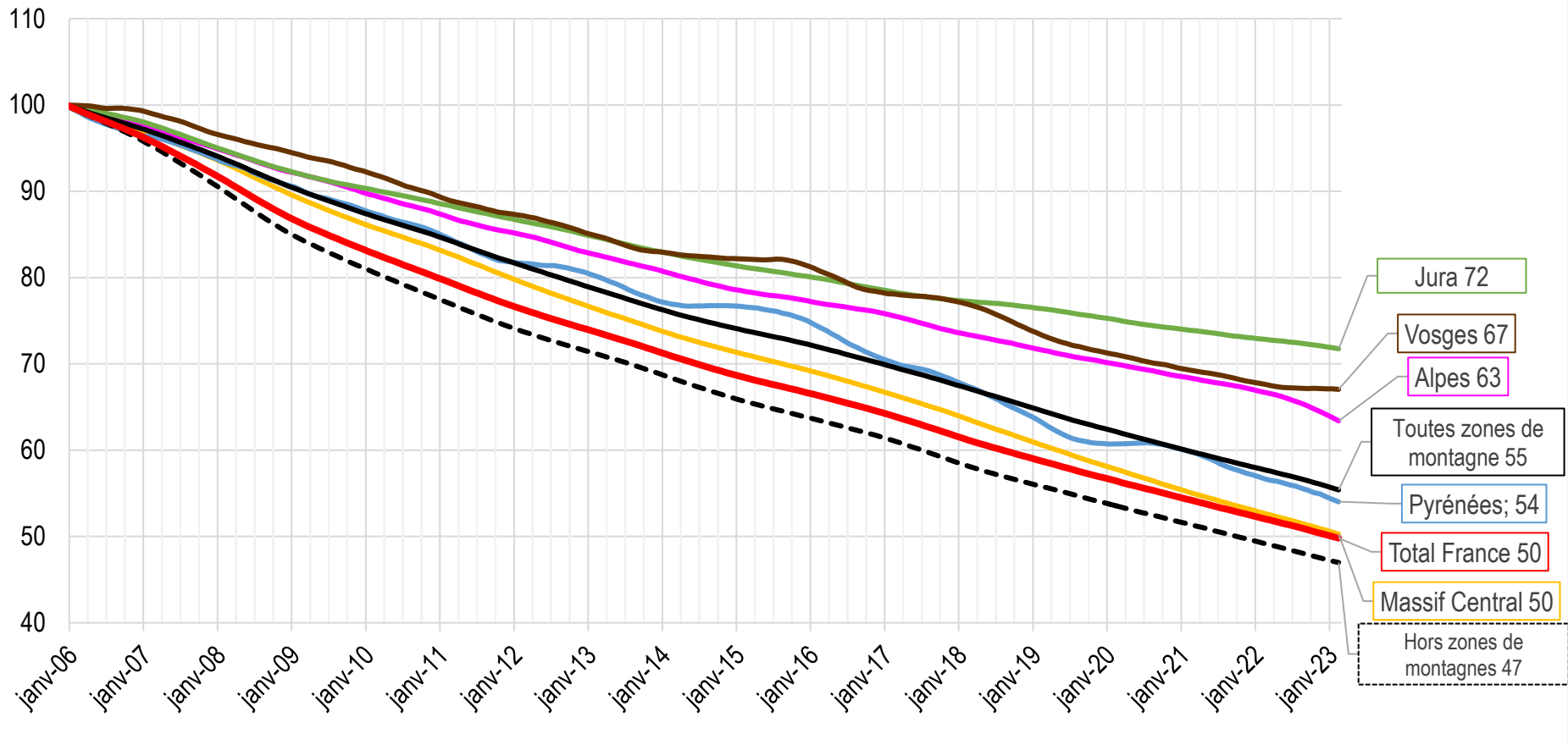




Evolution du nombre d'exploitations de plus de 10 vaches laitières dans les zones de montagne

Moyenne mobile des 12 derniers mois, indice 100 en 2005

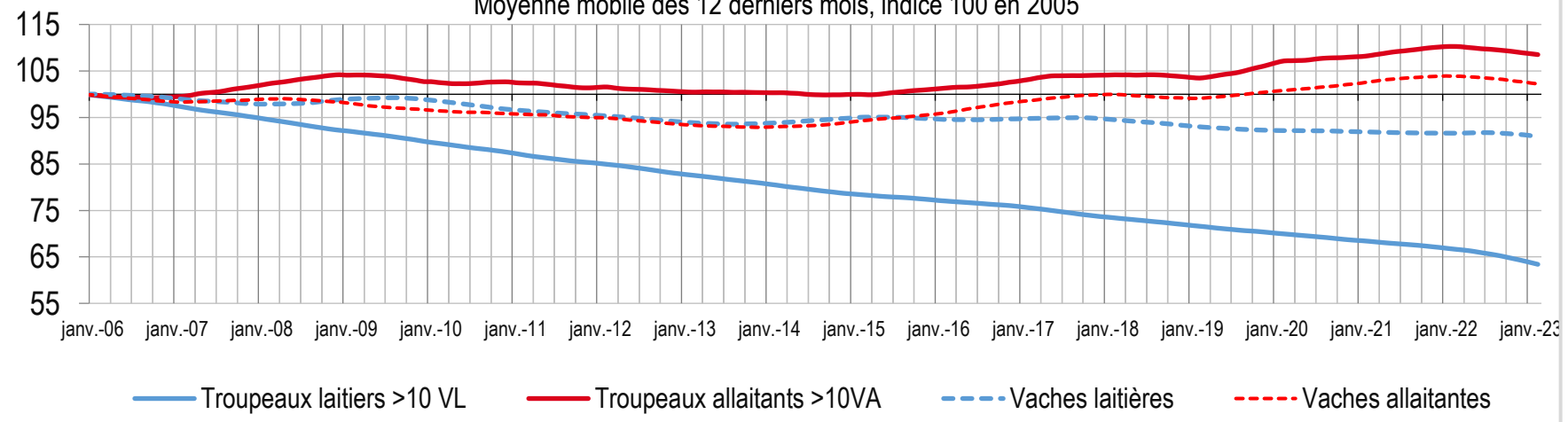
Source : GEB - Institut de l'élevage d'après SPIE/BDNI - Normabev



Source : Idele

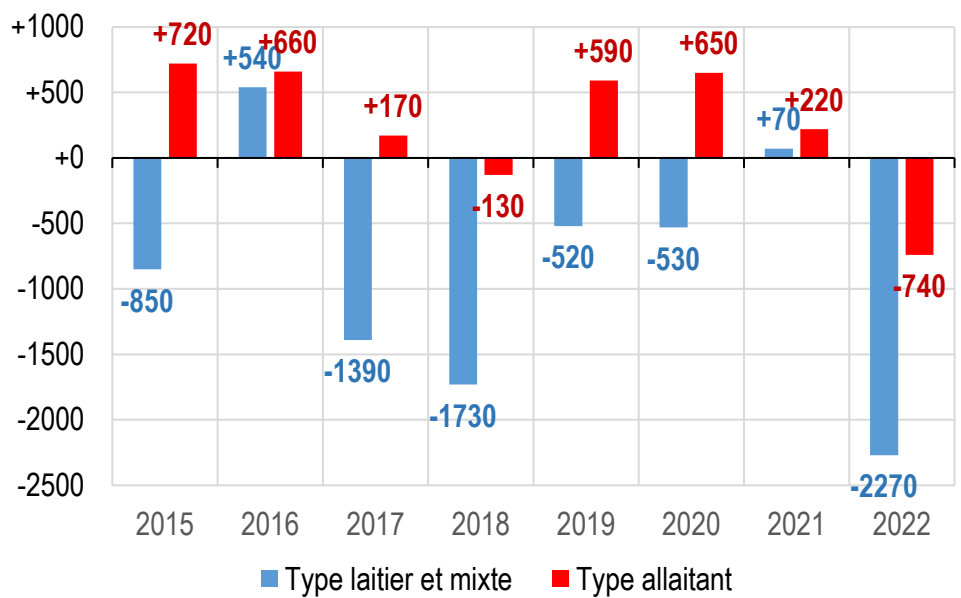


Evolution comparée des troupeaux laitiers et allaitants
Massif des Alpes (zone de montagne)
 Moyenne mobile des 12 derniers mois, indice 100 en 2005

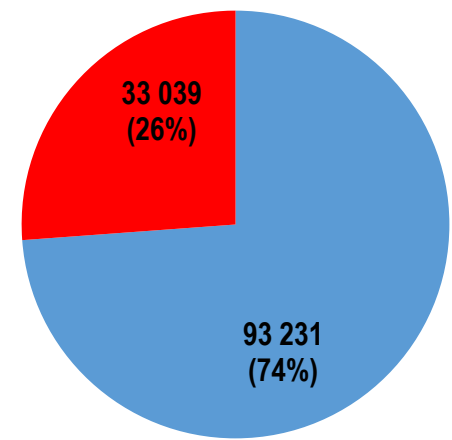


Evolution annuelle du nombre de vaches - Massif des Alpes

GEB - Institut de l'élevage d'après SPIE/BDNI - Normabev



Vaches laitières et allaitantes présentes au 1er janvier 2023 - Massif des Alpes

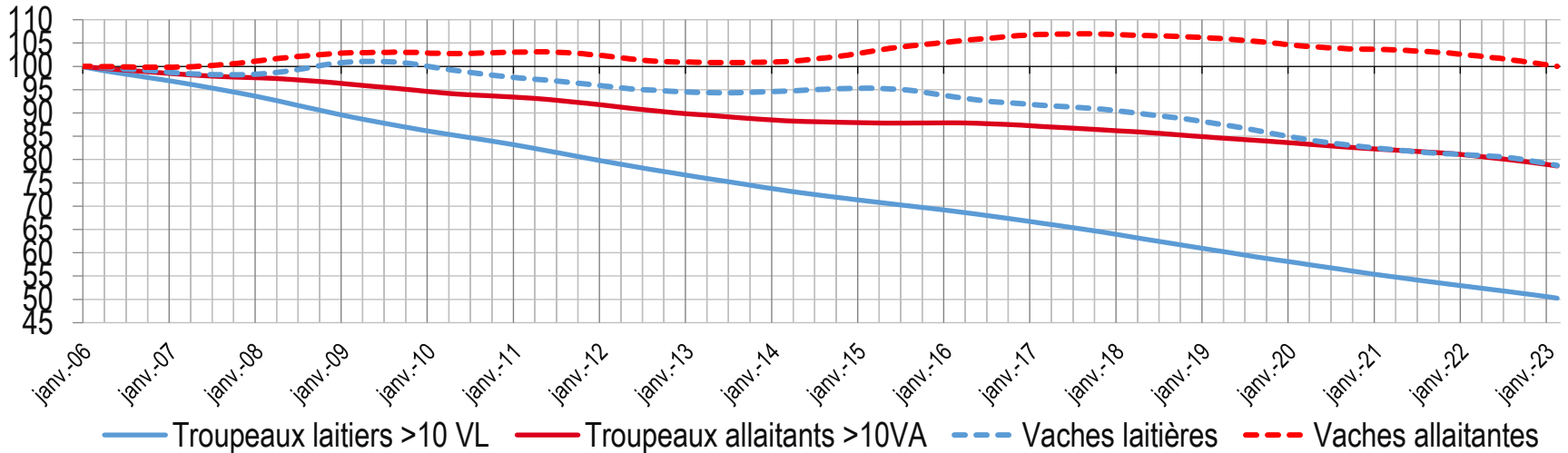


■ Vaches Laitières ■ Vaches Allaitantes



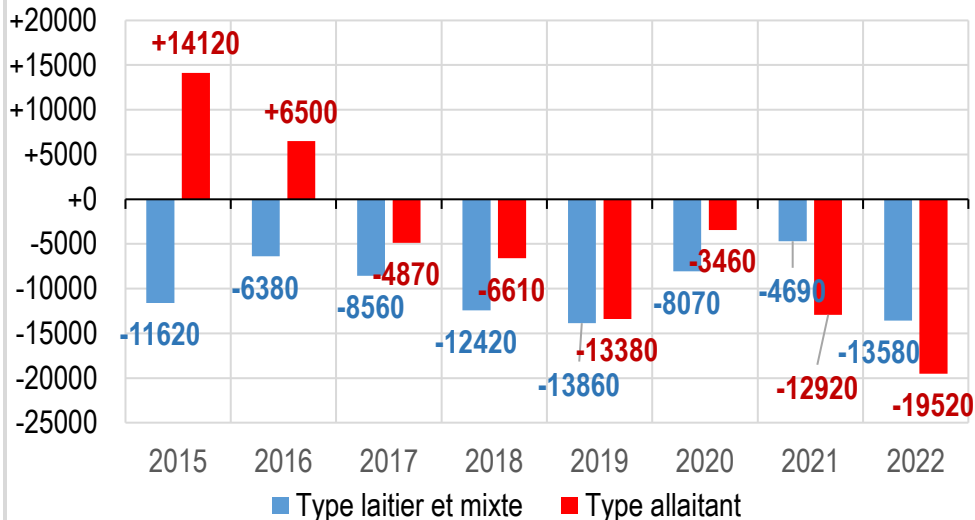
Evolution comparée des troupeaux laitiers et allaitants Massif Central (zone de montagne)

Moyenne mobile des 12 derniers mois, indice 100 en 2005

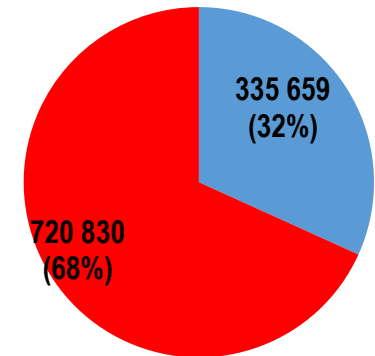


Evolution annuelle du nombre de vaches - Massif Central

GEB - Institut de l'élevage d'après SPIE/BDNI - Normabev



Vaches laitières et allaitantes présentes au 1er janvier 2023 - Massif Central

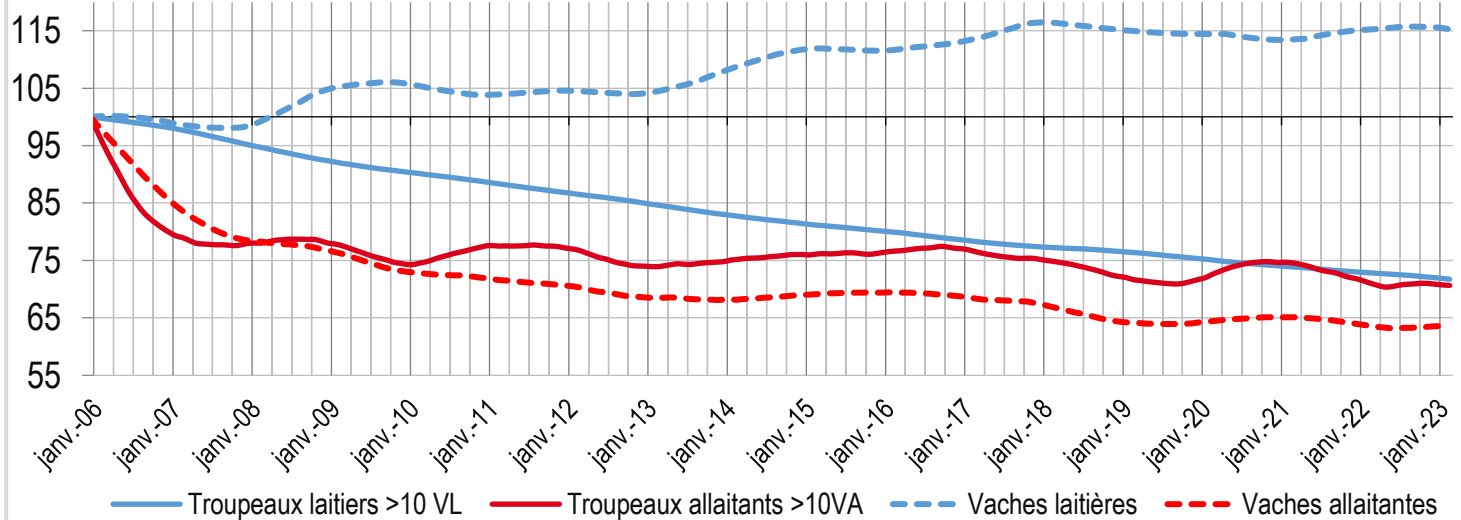


Source : GEB - Institut de l'Élevage d'après SPIE/BDNI - Normabev



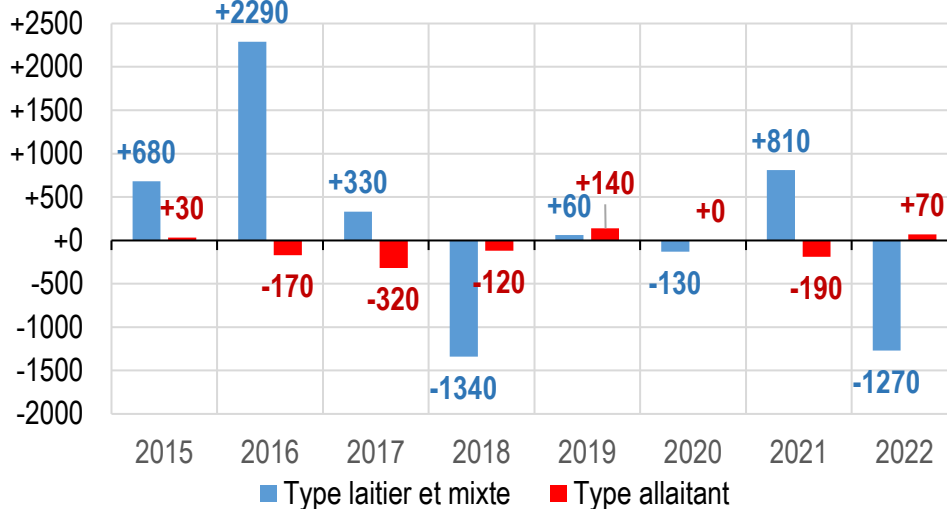
Evolution comparée des troupeaux laitiers et allaitants Massif du Jura (zone de montagne)

Moyenne mobile des 12 derniers mois, indice 100 en 2005

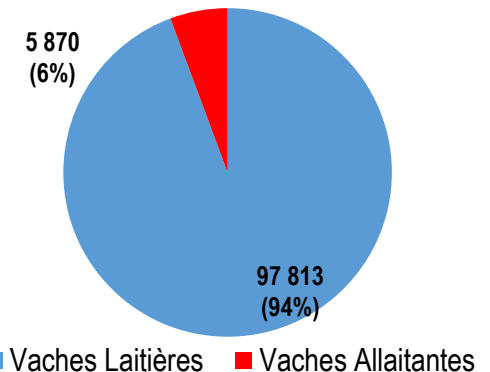


Evolution annuelle du nombre de vaches - Massif du Jura

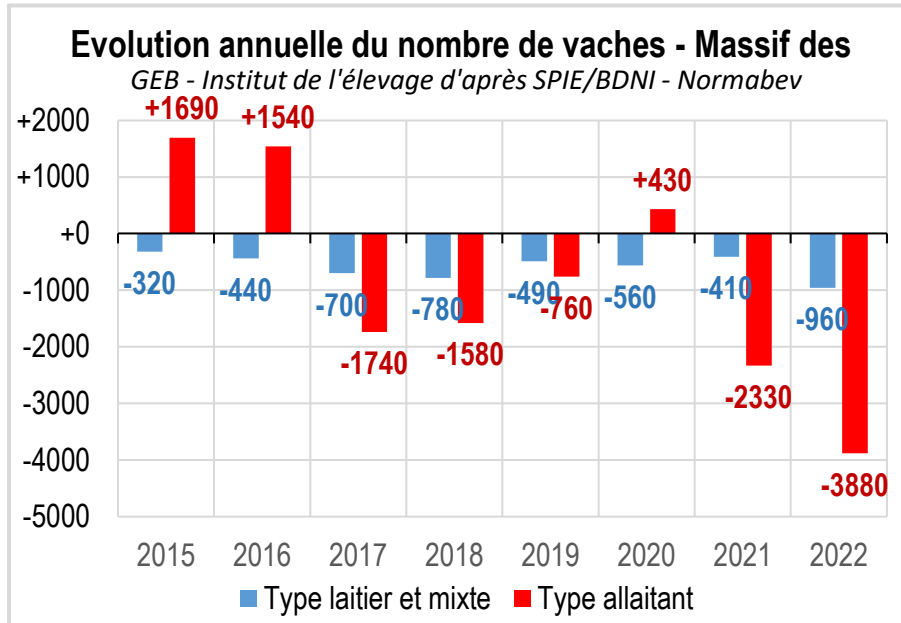
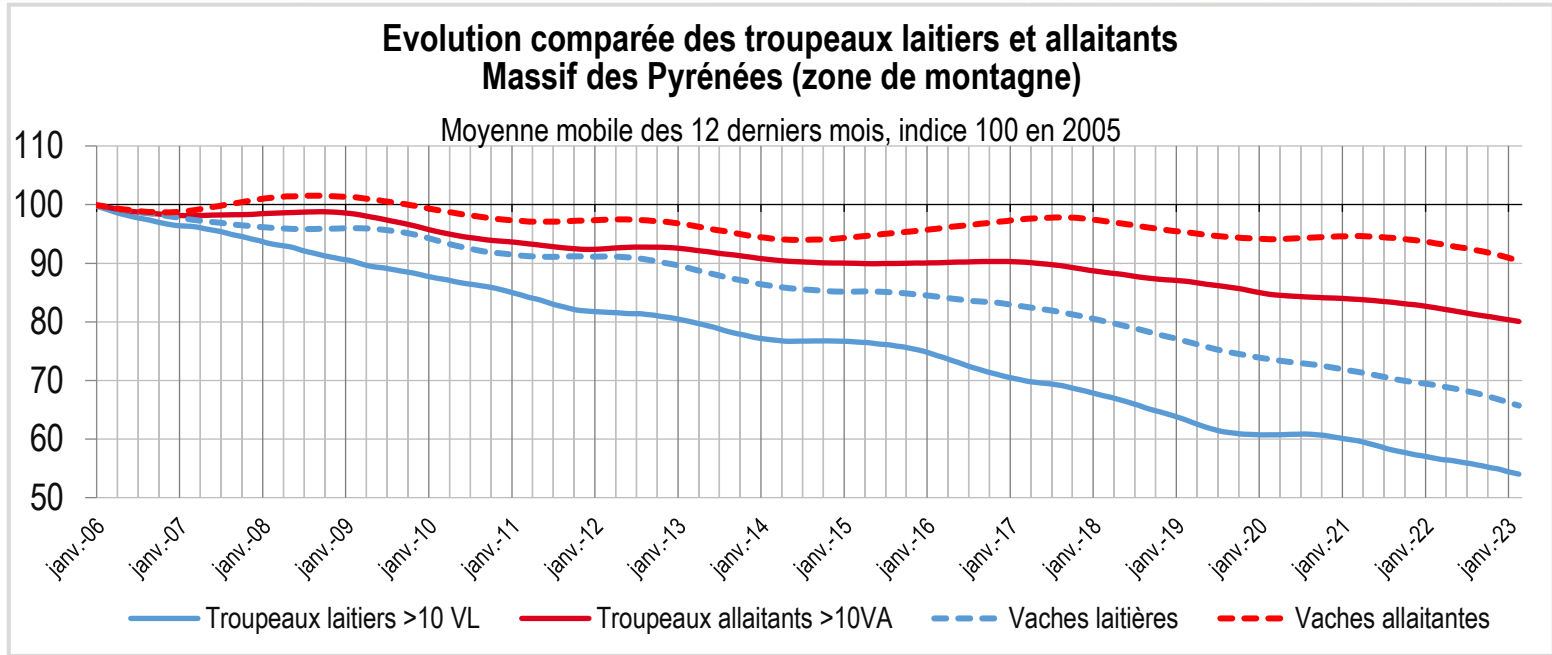
GEB - Institut de l'élevage d'après SPIE/BDNI - Normabev



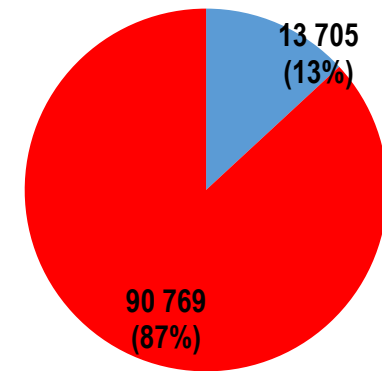
Vaches laitières et allaitantes présentes au 1er janvier 2023 - Massif du Jura



Source : GEB - Institut de l'Élevage d'après SPIE/BDNI - Normabev



Vaches laitières et allaitantes présentes au 1er janvier 2023 Massif des Pyrénées

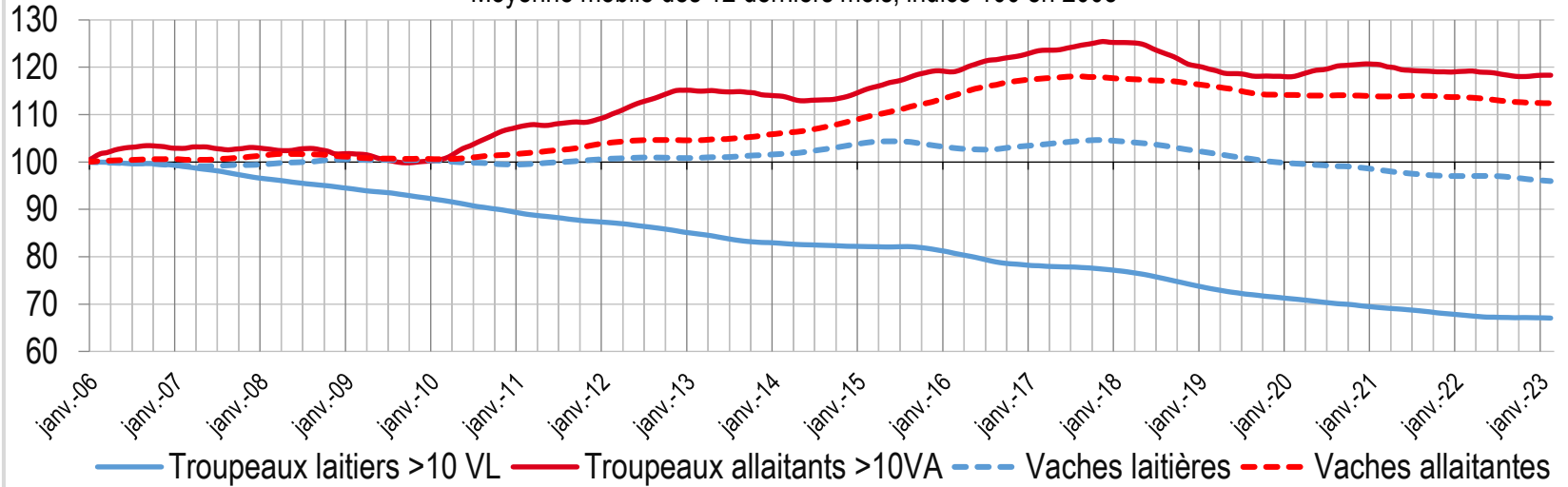


■ Vaches Laitières ■ Vaches Allaitantes



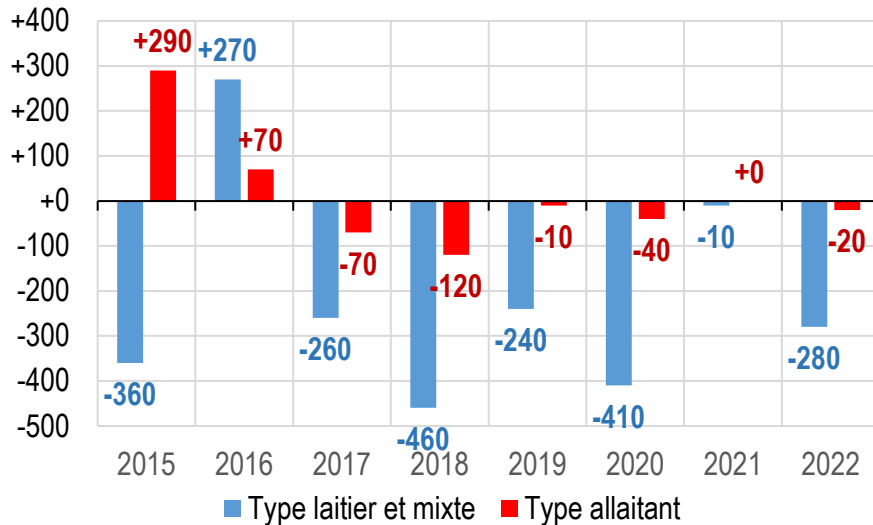
Evolution comparée des troupeaux laitiers et allaitants Massif des Vosges (zone de montagne)

Moyenne mobile des 12 derniers mois, indice 100 en 2005

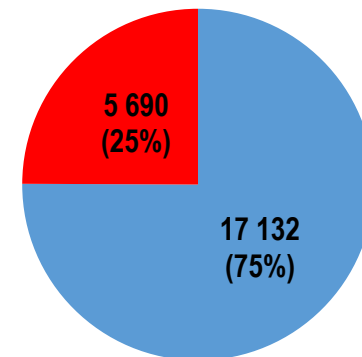


Evolution annuelle du nombre de vaches - Massif des Vosges

GEB - Institut de l'élevage d'après SPIE/BDNI - Normabev



Vaches laitières et allaitantes présentes au 1er janvier 2023 Massif des Vosges

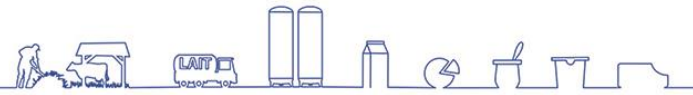


■ Vaches Laitières ■ Vaches Allaitantes

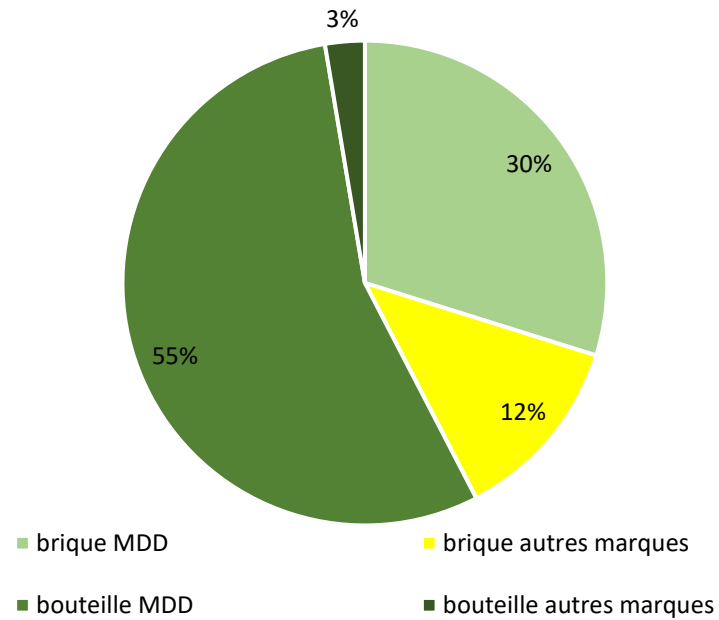


Ventes de lait de consommation longue conservation montagne

NB : Le panel IRI suit les ventes de produits alimentaires en grande distribution (surface de vente >400 m²), qui concernent les *concepts* (hypermarché, supermarché, proximité), les EDMP (Enseignes à Dominante Marque Propre, nouvelle dénomination du hard-discount) et le drive/e-commerce. Plus de 5000 points de vente remontent quotidiennement leur données.

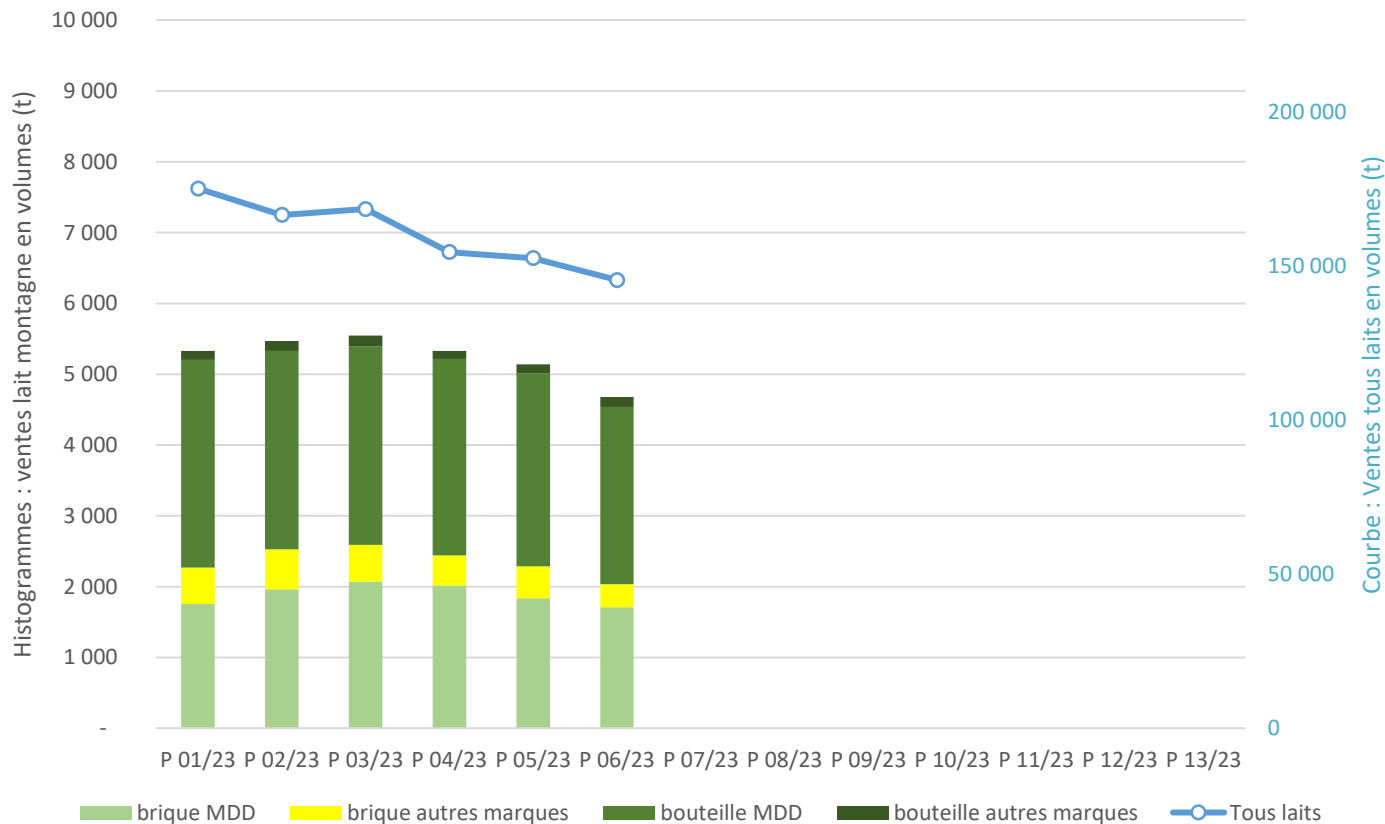


Répartition des formats de commercialisation des laits montagne longue conservation (en volume) en 2022





Ventes de lait longue conversation montagne (HM+SM+HD+Drive) pour les 6 premières périodes 2023



La courbe bleue présente, sur la même période, l'évolution des ventes globales de lait longue conservation. En moyenne, sur les 6 premières périodes 2023, le lait de montagne a représenté **3,3% des ventes de lait longue conservation (HM+SM+HD+Drive)**.

Source : panel IRI CNIEL



Répartition des formats de commercialisation des laits montagne longue conservation (en volume) sur les 06 premières périodes 2023

