

# Agreste Conjoncture

## Coûts de production



Juin 2023 - n° 2023 - 69

Infos rapides

Coût de production - 6/10

### En avril 2023, nouvelle baisse du prix des intrants, des livraisons d'engrais et de la production d'aliments pour animaux

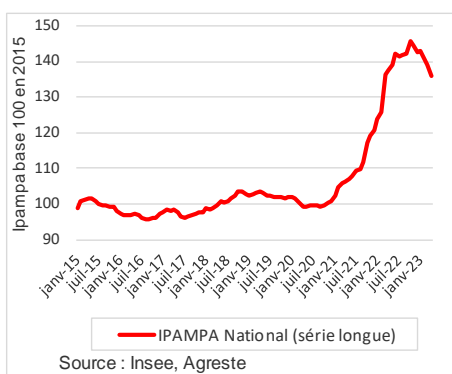
**En avril 2023, le prix d'achat des intrants baisse sur un mois (-2,2 %), sous l'effet de la baisse du prix des engrais (-7,0 % sur un mois) et de l'énergie (-4,1 %). Le prix de l'ensemble des intrants reste cependant élevé, supérieur de près de 25 % à la moyenne des prix d'avril 2018 à 2022, et légèrement inférieur au niveau du début de la guerre en Ukraine (-1,0 % par rapport à avril 2022).**

**En avril 2023, avec un jour ouvrable de moins qu'en avril 2022, la production d'aliments composés pour animaux de ferme est en baisse sur un an (-2,8 %), dans un contexte où le prix des aliments pour animaux reste élevé.**

**En avril 2023, selon des données provisoires, le cumul des livraisons d'engrais azotés pour la campagne 2022-2023 serait en très forte baisse sur un an (-32,1 %). La diminution serait encore plus marquée pour les engrais phosphatés et les engrais potassiques (-46,3 et -48,6 %).**

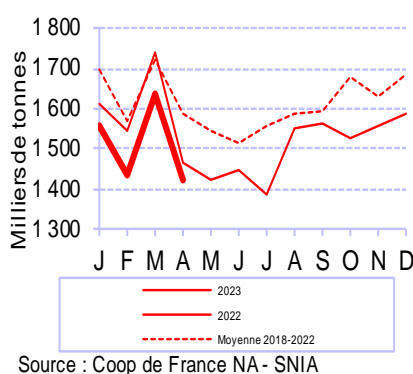
#### Prix d'achat des moyens de production agricole (IPAMPA)

En avril 2023, baisse sur un mois du prix de l'ensemble des intrants



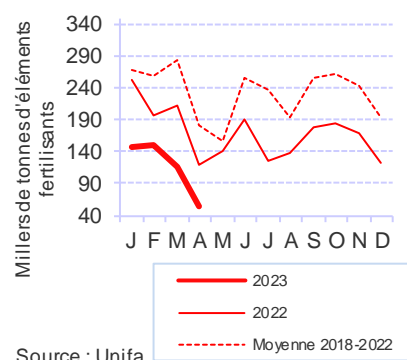
#### Alimentation animale

En avril 2023, la production d'aliments composés pour animaux de ferme est en baisse sur un an



#### Engrais

En avril 2023, les livraisons totales d'engrais seraient en très forte baisse sur un an (données provisoires)



## Prix des intrants

### Les faits marquants

**En avril 2023, le prix des intrants baisse, plus particulièrement pour les engrais, mais reste élevé**

En avril 2023, le prix d'achat des intrants (mesuré par l'Ipampa pour les biens et services utilisés dans les consommations intermédiaires) continue de baisser sur un mois (-2,2 % par rapport à mars, après -1,1 % en mars par rapport à février). En glissement annuel, le prix des intrants en avril reste cependant très élevé, supérieur de 24,6 % à la moyenne 2018-2022 mais inférieur de 1,0 % au prix d'avril 2022.

Après avoir atteint un niveau record en octobre 2022, le prix des **engrais et des amendements** a nettement baissé (-26,8 % entre octobre 2022 et avril 2023, et -7,0 % entre mars et avril 2023). Les tensions sur les marchés des engrais s'atténuent en effet progressivement, grâce à la forte baisse du prix du gaz due notamment à l'utilisation conséquente de gaz naturel liquéfié en Europe. Sur un an, le prix des engrais revient aux niveaux observés au début de la guerre en Ukraine

(-22,6 % par rapport à avril 2022) mais reste élevé (+38,8 % par rapport à la moyenne 2018-2022).

Le prix de **l'énergie et des lubrifiants** baisse nettement sur un mois (-4,1 % par rapport à mars) et sur un an (-6,5 %).

En avril 2023, le prix des **aliments pour animaux** baisse sur un mois (-1,8 %), mais reste toujours plus élevé qu'il y a un an (+6,4 %), en lien avec la hausse du prix des céréales et des oléagineux. Le prix des aliments composés augmente de 7,3 % sur un an, en particulier celui des aliments pour porcins (+6,5 %), celui des aliments pour volailles (+8,5 %) et celui des aliments pour vaches laitières (+7,7 %).

Sur un an, le prix des intrants progresse nettement en avril 2023 pour les **exploitations** de volailles (+5,3 %) et de porcins (+4,4 %), alors qu'il baisse notamment pour celles de céréales et oléo-protéagineux (-7,4 %).

### Les indicateurs

#### Hausse sur un an du prix des intrants

Indice base 100 en 2015

Biens et services de consommation courante	Pondérations (%)	avril			Moyenne janv-avri 2023	Evol (%)
		2022	2023	Evol (%)		
<b>Ensemble</b>	<b>100,0</b>	<b>137,5</b>	<b>136,1</b>	<b>-1,0</b>	<b>139,7</b>	<b>6,7</b>
dont*						
Semences	7,4	99,5	109,7	10,3	108,9	10,1
Énergie et lubrifiants	12,3	167,2	156,3	-6,5	163,2	0,3
Engrais et amendements	14,1	208,4	161,3	-22,6	179,5	-4,0
Prod. de protection des cultures	11,1	94,8	104,9	10,7	103,3	11,4
Aliments des animaux	28,2	137,0	145,8	6,4	148,3	15,7
Aliments simples	4,5	148,3	152,3	2,7	155,5	12,5
Aliments composés	23,7	134,8	144,6	7,3	147,0	16,4

Source : Insee, Agreste

#### Evolution sur un an du prix des intrants par OTEX

Indice base 100 en 2015

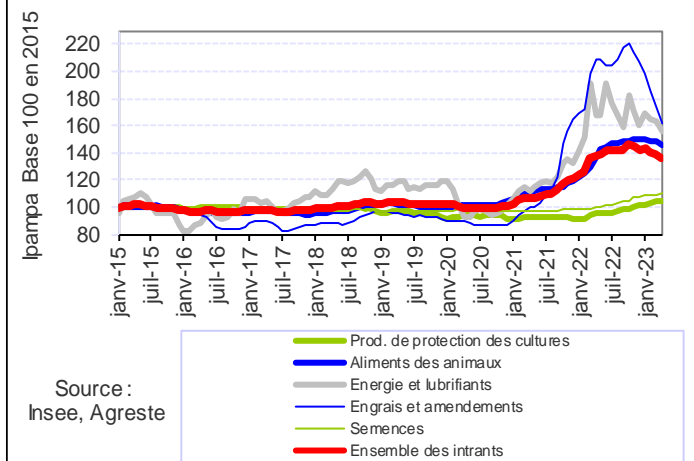
Orientation technico-économique des exploitations agricoles (OTEX)	avril			Moyenne janv-avri 2023	Evol (%)
	2022	2023	Evol (%)		
<b>Ensemble</b>	<b>137,5</b>	<b>136,1</b>	<b>-1,0</b>	<b>139,7</b>	<b>6,7</b>
dont*					
Céréales, oléo-protéagineux	143,2	132,6	-7,4	138,5	2,5
Autres grandes cultures	136,3	129,6	-4,9	134,1	3,5
Viticulture	123,2	122,5	-0,6	124,5	4,3
Maraîchage	129,6	127,6	-1,6	130,5	3,7
Arboriculture fruitière	124,4	123,6	-0,6	125,7	4,2
Bovins lait	136,4	136,7	0,2	139,7	7,7
Bovins viande	137,5	136,7	-0,6	139,8	6,6
Porcins	137,5	143,6	4,4	146,1	12,3
Volailles	131,2	138,1	5,3	141,0	12,9

Source : Insee, Agreste

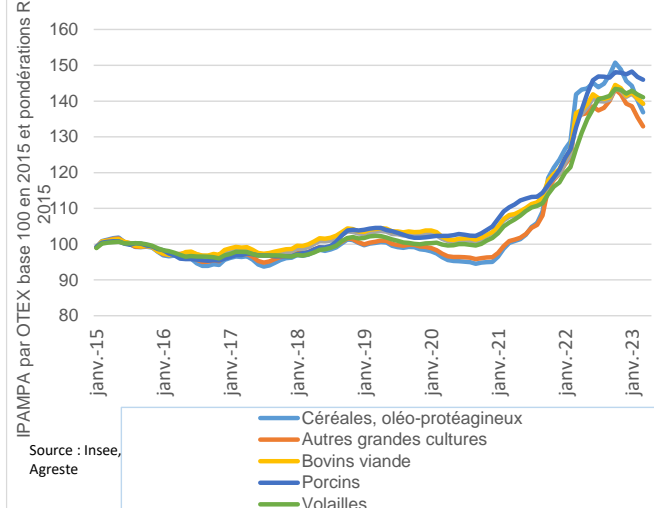
\* liste non exhaustive, il existe 17 OTEX, voir le fichier de données complémentaires pour des séries longues.

### Mises en perspective

#### En avril 2023, le prix des engrais continue de baisser



#### En avril 2023, baisse sur un mois du prix des intrants dans les toutes les OTEX



## Alimentation animale

### Les faits marquants

**En avril 2023, la production d'aliments composés continue de baisser sur un an, plus particulièrement pour les aliments pour porcins**

En avril 2023, avec un jour ouvrable en moins qu'en avril 2022, la production d'aliments composés pour animaux de ferme diminue de 2,8 % sur un an. Les prix ralentissent légèrement (-1,8 % sur un mois) mais restent très élevés pour tous les aliments composés (+7,3 % sur un an), à l'exception des aliments d'allaitement.

En avril 2023, la production d'aliments composés pour **bovins** diminue de 2,4 % par rapport à avril 2022. La production de mash diminue plus fortement que les productions d'aliments pour vaches laitières et pour autres bovins. En cumul de janvier à avril 2023, la production d'aliments pour bovins diminue de 1,1 % par rapport à la même période de 2022.

En avril 2023, la production d'aliments composés pour **porcins** recule de 9,4 % sur un an. Elle diminue aussi bien pour les aliments à destination des porcelets (-8,3 %), que pour ceux à destination des porcs à l'engrais (-9,6 %) et des truies (-9,2 %). En cumul de janvier à avril 2023, la production d'aliments pour porcins diminue de 6,1 % par rapport à la même période de 2022.

En avril 2023, la production d'aliments composés pour **volailles** augmente de 3,4 % par rapport à avril 2022. Seule la production d'aliments pour dindes diminue (-8,0 %) ; les aliments pour poules (+0,3 %) et pour poulets (+2,4 %) sont en hausse. La production d'aliments pour palmipèdes augmente de 44,9 % par rapport à avril 2022 où elle était descendue à son plus bas niveau de l'épisode d'influenza aviaire. En cumul de janvier à avril 2023, la production d'aliments pour volailles diminue néanmoins de 5,4 % par rapport à la même période de 2022.

En avril 2023, les **incorporations** de maïs sont encore en baisse sur un an (-13,6 %). Au contraire, les incorporations d'orge (+36,6 %) et de blé (+22,1 %) continuent d'augmenter en glissement annuel. Les incorporations de tourteau de tournesol font plus que doubler (+119,8 %) : en avril 2022, les importations de tourteau de tournesol en provenance d'Ukraine et de Russie avaient chuté, entraînant avec elles la baisse des disponibilités. Les incorporations de tourteau de colza augmentent (+7,3 %), tandis que celles de tourteau de soja diminuent fortement (-26,9 %).

### Les indicateurs

**En mars 2023, la production d'aliments diminue sur un an pour tous les animaux de ferme**

	Production d'aliments composés (milliers de tonnes)						Ipampa (indice base 100 en 2015)					
	avril			cumul janvier-avril			avril			moyenne mensuelle janvier-avril		
	2022	2023	Evol %	2022	2023	Evol %	2022	2023	Evol %	2022	2023	Evol %
Bovins	381	372	-2,4	1 726	1 707	-1,1	135,0	144,9	7,3	125,1	146,3	16,9
dont mash	79	76	-3,1	354	354	-0,1	130,6	141,8	8,6	121,5	142,8	17,6
dont vaches laitières	218	214	-1,9	985	975	-1,0	134,7	145,1	7,7	125,2	146,5	17,0
Ovins Caprins	68	62	-8,6	299	279	-6,7	135,9	146,3	7,7	128,1	142,8	11,5
Porcins	363	329	-9,4	1 482	1 392	-6,1	140,6	149,8	6,5	131,8	148,4	12,6
Volailles	574	594	3,4	2 540	2 402	-5,4	129,0	140,0	8,5	121,9	142,9	17,2
Lapins	20	17	-13,6	80	72	-9,1	124,0	139,1	12,2	118,0	140,8	19,3
Allaitement	24	21	-15,0	106	89	-16,2	165,5	144,9	-12,4	153,4	151,8	-1,0
<b>Animaux de ferme</b>	<b>1 463</b>	<b>1 423</b>	<b>-2,8</b>	<b>6 359</b>	<b>6 054</b>	<b>-4,8</b>	<b>134,8</b>	<b>144,6</b>	<b>7,3</b>	<b>126,3</b>	<b>147,0</b>	<b>16,4</b>

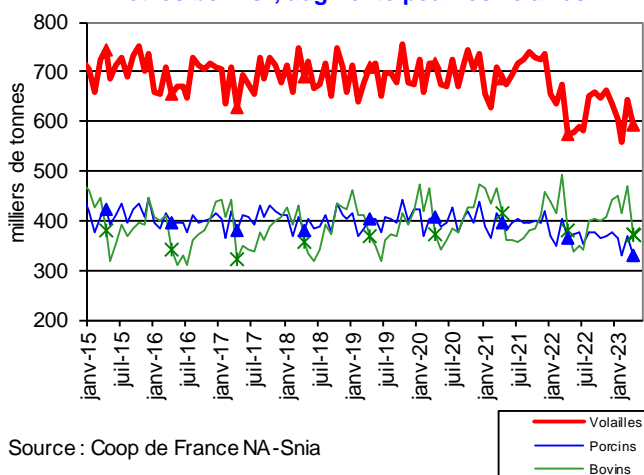
Source : Agreste d'après Coop de France NA - SNIA, Insee

**En mars 2023, les incorporations de maïs diminuent fortement sur un an, au contraire de celles d'orge**

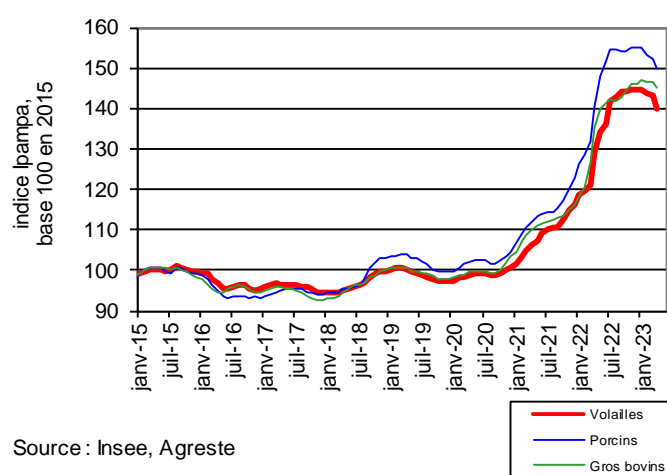
	Incorporations (milliers de tonnes)						cotations (€/t)					
	avril			cumul janvier-avril			avril			janvier-avril		
	2022	2023	Evol %	2022	2023	Evol %	2022	2023	Evol %	2022	2023	Evol %
Blé	299	365	22,1	1 272	1 429	12,3	366	230	-37,3	304	256	-16,0
Maïs	217	188	-13,6	1 066	773	-27,5	332	230	-30,7	282	258	-8,8
Orge	69	95	36,6	310	423	36,4	358	215	-39,9	299	243	-18,7
Tourteau de soja	346	253	-26,9	1 155	907	-21,5	561	526	-6,2	541	579	7,0
Tourteau de colza	186	199	7,3	755	872	15,5	420	526	25,3	401	579	44,2
Tourteau de tournesol	51	111	119,8	368	454	23,3	420	373	-11,3	385	394	2,3

Source : Agreste (disponibilités en tourteaux), FranceAgriMer (incorporations des céréales dans les aliments composés), la Dépêche-Le Petit Meunier, Douanes, SGFHTF

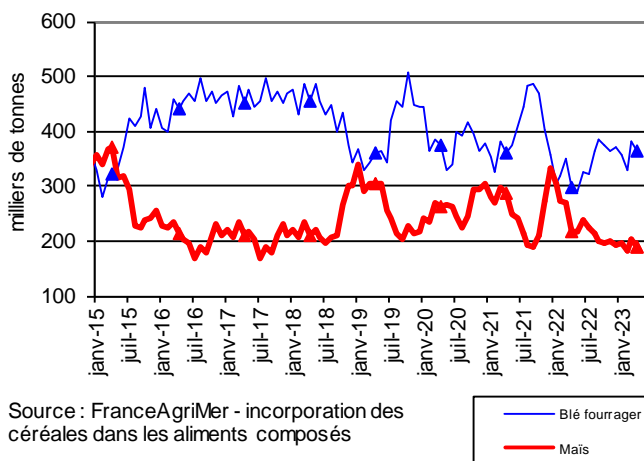
**En avril 2023, sur un an, la production d'aliments composés diminue pour les porcins et les bovins ; augmente pour les volailles**



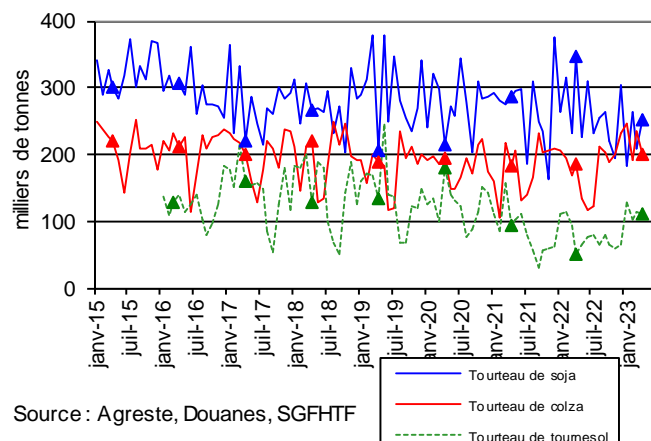
**En avril 2023, le prix des aliments composés ralentit légèrement mais reste élevé**



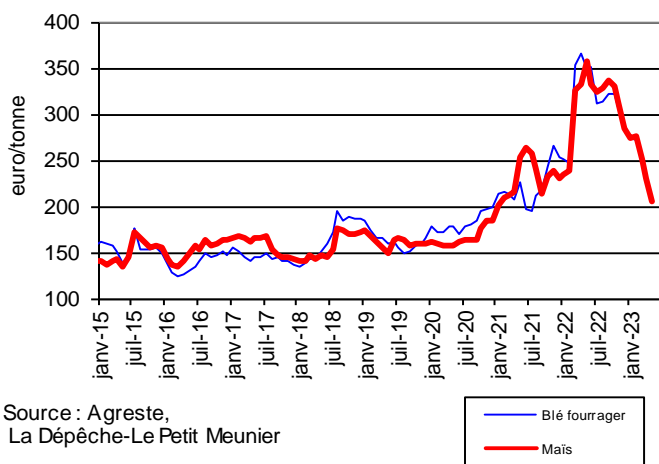
**En avril 2023, les incorporations de maïs sont en baisse sur un an ; celles de blé sont en hausse**



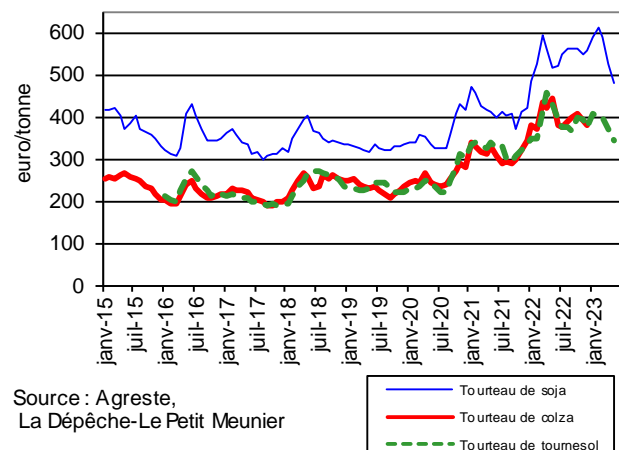
**En avril 2023, les incorporations de tourteaux sont en hausse sur un an, hormis celles de tourteau de soja**



**En mai 2023, les cours de blé fourrager et du maïs diminuent fortement sur un an**



**En mai 2023, les cours des tourteaux reculent sur un an**



## Énergie et engrais

### Les faits marquants

**En avril 2023, les livraisons d'engrais cumulé depuis le début de la campagne sont en forte baisse sur un an**

En avril 2023, le cumul des **livraisons d'engrais azotés** depuis le début de campagne 2022-23 serait en forte baisse sur un an (-32,1 %), dans un contexte où de fortes tensions sur la production dans l'UE et sur les prix se sont maintenues au long de l'année 2022. Il s'agit de données provisoires susceptibles d'être corrigées en raison de données non encore transmises.

En avril 2023, le **prix des engrais azotés simples** baisse encore sur un mois et se trouve nettement en dessous du niveau d'avril 2022 (-37,4 %). Il baisse fortement pour l'urée (-47,1 % sur un an), la solution azotée (-38,0 %) et les ammonitrates (-37,7 %)

En avril 2023, le cumul des **livraisons de phosphate** depuis le début de la campagne chuterait sur un an (-46,3 %) dans un contexte de prix sensiblement moins élevés en avril (-6,0 % sur un an pour les engrais simples phosphatés).

Le cumul des **livraisons de potasse** depuis le début de la campagne serait lui aussi en forte baisse sur un an (-48,6 %), en parallèle de prix atteignant des niveaux élevés en avril (+11,4 % sur un an pour les engrais simples potassiques).

En avril 2023, le cours du **baril de pétrole brut** (85 \$) de la mer du Nord augmente par rapport au mois précédent (78 \$), mais reste très en deçà du sommet de juin (123 \$). Le **prix du gazole non routier**, qui représente un peu plus de la moitié du poste « énergie et lubrifiants » de l'Ipampa, baisse fortement sur un mois, l'indice valant 170,9, loin du dernier pic d'octobre 2022 (223,4). Ces données tiennent compte du remboursement aux agriculteurs de la taxe sur la consommation des produits énergétiques (TICPE).

### Les indicateurs

#### Livraisons d'engrais en quantités d'éléments fertilisants et indices de prix des engrais simples

Milliers de tonnes

Campagne de juillet à juin	mars			avril			Cumul campagne (1)			Campagne complète (1)		
	2022	2023	Evol (%)	2022	2023	Evol (%)	Camp. 21-22	Camp. 22-23	Evol (%)	Camp. 20-21	Camp. 21-22	Evol (%)
<b>Livraisons d'engrais en quantités d'éléments fertilisants</b>												
Total N (simples et composés)	148	74	-49,8	80	36	-54,6	1567	1064	-32,1	1972	1823	-7,5
<b>Ipampa Indice base 100 en 2015</b>												
Engrais simples azotés	243,9	177,8	-27,1	253,9	158,9	-37,4	181,1	221,2	22,2	89,4	191,7	114,4

Campagne de mai à avril	mars			avril			Cumul campagne (1)			Campagne complète (1)		
	2022	2023	Evol (%)	2022	2023	Evol (%)	Camp. 21-22	Camp. 22-23	Evol (%)	Camp. 20-21	Camp. 21-22	Evol (%)
<b>Livraisons d'engrais en quantités d'éléments fertilisants</b>												
Total P2O5	29	14	-51,5	18	6	-65,3	360	193	-46,3	457	360	-21,2
Total K2O	35	27	-21,9	24	13	-44,6	405	208	-48,6	524	405	-22,8
<b>Ipampa Indice base 100 en 2015</b>												
<b>Engrais simples</b>												
phosphatés	167,5	179,9	7,4	182,9	171,9	-6,0	134,6	198,7	47,6	84,3	134,6	59,7
potassiques	165,2	220,5	33,5	185,1	206,2	11,4	129,5	219,0	69,2	88,7	129,5	45,9

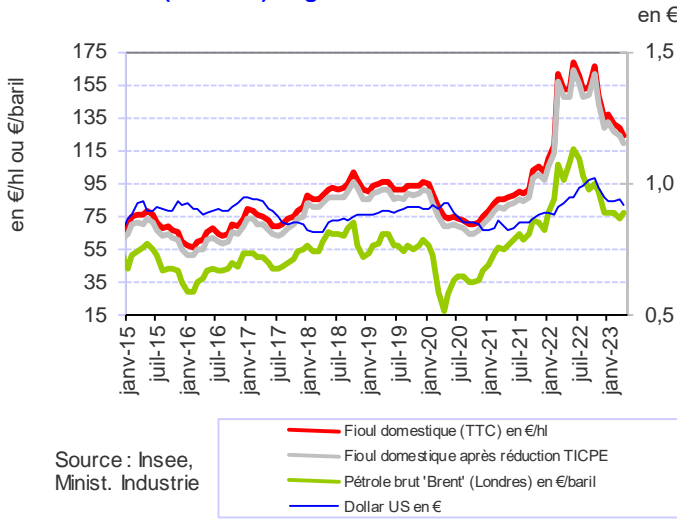
Source : Unifa, Insee (1) campagne de juillet à juin pour l'azote (N) et de mai à avril pour le phosphate (P2O5) et la potasse (K2O)

#### Evolution du prix de l'énergie

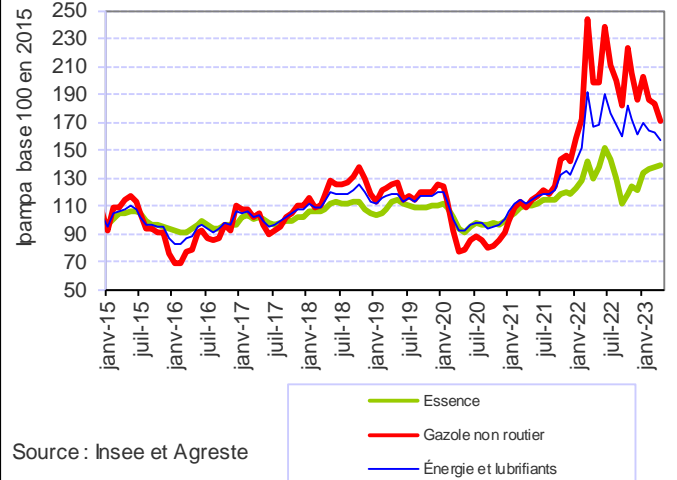
	mars			avril			Moyenne janvier à avril			Année 2021	Année 2022	Evol (%)
	2022	2023	Evol (%)	2022	2023	Evol (%)	2022	2023	Evol (%)			
<b>Cours du pétrole brut "Brent" Londres</b>												
En \$	117	78	-33,4	105	85	-19,0	101	82	-19,0	71	101	42,4
En €	106	73	-31,4	97	77	-20,6	91	76	-16,7	60	96	59,6
Dollar (en €)	0,91	0,93	2,9	0,92	0,91	-1,3	0,90	0,93	3,1	0,85	0,95	12,3
<b>Ipampa Indice base 100 en 2015</b>												
Gazole	170,2	155,7	-8,5	158,2	152,5	-3,6	152,9	156,8	2,5	122,5	157,9	29,0
Gazole non routier	243,7	183,4	-24,7	197,9	170,9	-13,6	192,8	185,8	-3,6	121,4	201,2	65,8
Essence	142,0	137,0	-3,5	128,8	139,1	8,0	130,4	136,6	4,8	112,1	129,7	15,8
Énergie, lubrifiants	191,7	163,0	-15,0	167,2	156,3	-6,5	162,8	163,2	0,3	119,3	169,0	41,6

Source : Insee

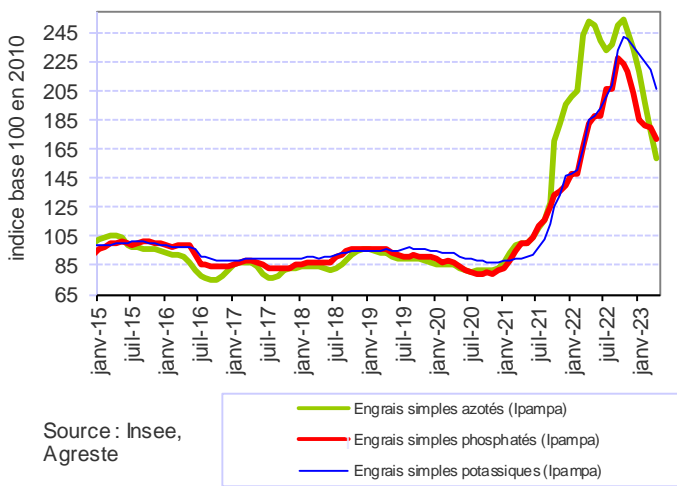
**En avril 2023, le prix du pétrole brut 'Brent' (Londres) augmente sur un mois**



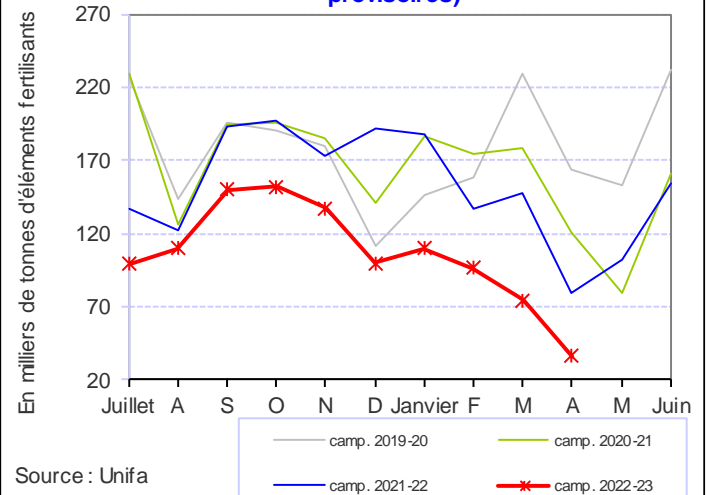
**En avril 2023, le prix de l'énergie baisse sur un mois**



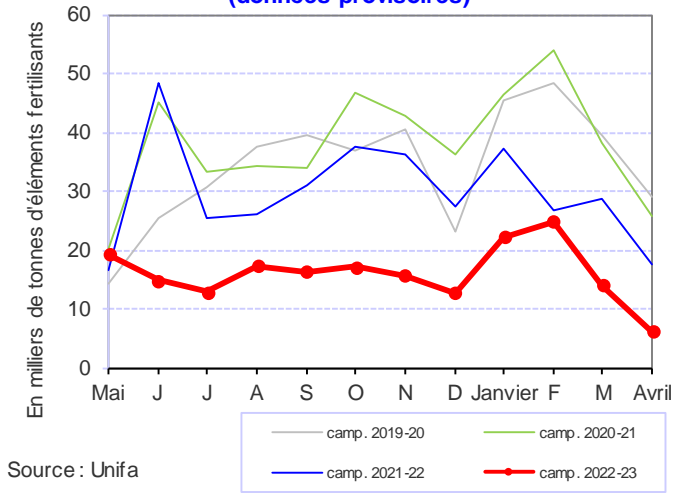
**En avril 2023, poursuite de la baisse des prix des engrais simples**



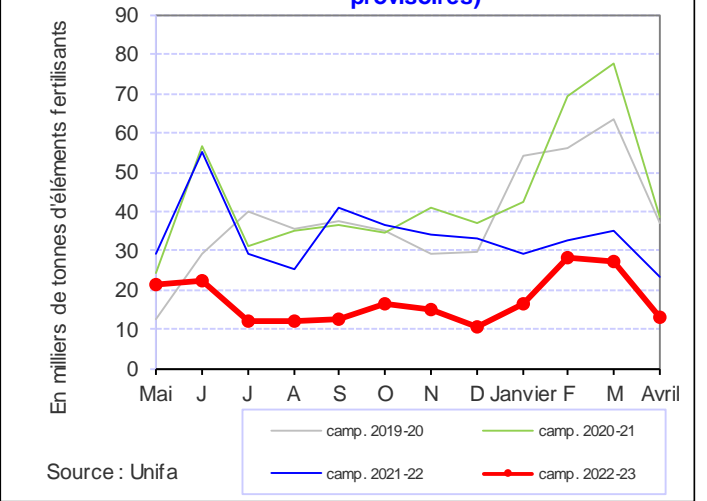
**Sur un an, forte baisse des livraisons d'azote pour la campagne 2022-2023 (données provisoires)**



**Sur un an, forte baisse des livraisons de phosphate pour la campagne 2022-2023 (données provisoires)**



**Sur un an, forte baisse des livraisons de potasse pour la campagne 2022-2023 (données provisoires)**



## Sources et définitions

### Ipampa

L'indice des prix d'achat des moyens de production agricole (Ipampa) permet de suivre l'évolution des prix des biens et services utilisés par les exploitants dans leur activité agricole. Son calcul est réalisé conjointement par le Service de la statistique et de la prospective (SSP) et l'Insee. Il est alimenté par l'enquête sur l'observation des consommations intermédiaires nécessaires aux exploitations agricoles (EPCIA), réalisée par les services régionaux du SSP auprès des organismes vendeurs. L'indice actuel est en base 100 en 2015.

Les indices des différents produits se regroupent en deux grands postes : l'indice des prix des consommations intermédiaires de l'agriculture, et l'indice des prix des biens d'investissement de l'agriculture. Le prix d'achat des intrants, objet de la présente analyse, est mesuré par l'Ipampa pour les biens et services utilisés dans les consommations intermédiaires.

Les exploitations agricoles sont classées, en fonction de leurs spécialisations, en orientations technico-économiques (Otex). L'Ipampa par Otex est établi par le SSP à partir des indices mensuels de l'Ipampa, auxquels sont appliquées des pondérations spécifiques aux Otex. En 2022 les pondérations ont été modifiées (utilisation de pondérations 2015 à la place des anciennes pondérations 2010), et le calcul a été décliné pour l'ensemble des Otex dans le fichier de données complémentaires.

### Engrais

Les trois éléments principaux des engrais sont l'azote (N), le phosphore (P) et le potassium (K).

### Produits énergétiques

Dans les produits énergétiques, le gazole est utilisé comme combustible. Depuis le 1er novembre 2011, le gazole non routier remplace le fioul domestique dans l'alimentation des engins agricoles pour des raisons environnementales (limitation de la pollution atmosphérique). Depuis fin 2004, les agriculteurs bénéficient d'un remboursement sur la taxe intérieure des produits pétroliers (TIPP), devenue taxe sur la consommation des produits énergétiques (TICPE). Le remboursement de cette TICPE au titre de l'année 2018 a été intégré par anticipation dans le calcul de l'indice Ipampa.

### Alimentation animale

Le mash est un aliment concentré correspondant à un mélange de matières premières grossièrement broyées, qui vient en substitution de plusieurs aliments simples.

Les incorporations de céréales se rapportent uniquement aux aliments composés élaborés par l'industrie.

Les quantités de tourteaux font référence au disponible en France : production des huileries (SGFHTE : syndicat général des fabricants d'huile et de tourteaux de France) et solde du commerce extérieur.

### Gros bovins

Les gros bovins sont des bovins âgés de 8 mois et plus.

## Pour en savoir plus

Pour une information plus détaillée sur l'Ipampa, se référer au document méthodologique sur le site Agreste.

Toutes les séries conjoncturelles publiées pour le thème de cette Infos Rapides sont présentes dans l'espace « Données en ligne » du site Internet de la statistique agricole :

<http://www.agreste.agriculture.gouv.fr>