

Juin 2023 – n°2023 – 76

Infos rapides

Données à télécharger au format [tableur](#)

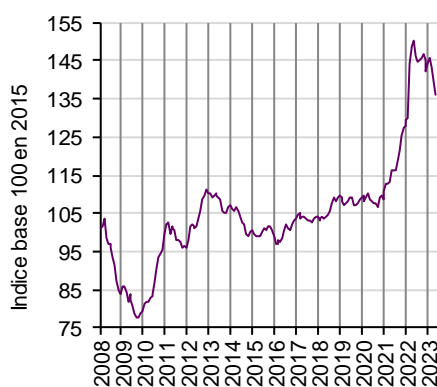
En mai 2023, le recul sur un an des prix à la production des produits agricoles se poursuit : - 9,6 %, après - 6,0 % en avril

En mai 2023, les prix à la production de l'ensemble des produits agricoles reculent sur un mois pour le troisième mois consécutif : - 2,4 %, après - 2,5 % en avril et - 1,8 % en mars. En glissement annuel, ils sont également de nouveau en baisse : - 9,6 % en mai 2023 par rapport à mai 2022, après - 6,0 % en avril 2023 par rapport à avril 2022. Les prix restent toutefois élevés, supérieurs de 16,0 % aux prix moyens 2018-2022. Les prix des céréales et des oléagineux contribuent fortement au repli global des prix sur un an, suivis de ceux des vins et des « autres produits végétaux » comme les semences. Les prix des autres produits décélèrent, à l'exception de ceux des fruits.

Dans le même temps, les prix à la consommation des produits alimentaires et des boissons non alcoolisées ralentissent sur un an pour le deuxième mois consécutif, tout en restant élevés : + 14,9 % en mai, après + 15,7 % en avril et + 16,9 % en mars.

Ensemble des prix à la production des produits agricoles

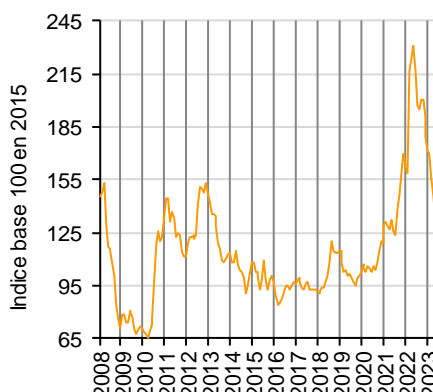
Des prix en recul mais toujours élevés



Source : Insee-données CVS

Prix à la production des céréales

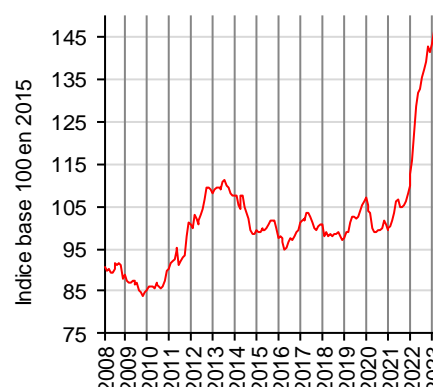
Net repli des prix à des niveaux proches de ceux de 2021



Source : Insee-données CVS

Prix à la production des animaux de boucherie

Les prix marquent le pas tout en restant hauts



Source : Insee-données CVS



**MINISTÈRE
DE L'AGRICULTURE
ET DE LA SOUVERAINETÉ
ALIMENTAIRE**

Liberté
Égalité
Fraternité

Prix agricoles et alimentaires

Les faits marquants

En mai 2023, la baisse des prix à la production des produits agricoles s'accroît sur un an (- 9,6 %, après - 6,0 %) tandis que la hausse des prix à la consommation des produits alimentaires est moins marquée (+ 14,9 %, après + 15,7 %)

En mai 2023, les prix à la production de l'ensemble des produits agricoles poursuivent leur baisse sur un mois entamée deux mois auparavant (- 2,4 %, après - 2,5 % en avril et - 1,8 % en mars). Ils diminuent également de nouveau par rapport à l'année précédente (- 9,6 %, après - 6,0 % en avril et - 0,6 % en mars). Ils restent toutefois encore nettement supérieurs à la moyenne 2018-2022 (+ 16,0 %).

La reconduction du corridor en mer Noire, les conditions météorologiques favorables aux prochaines récoltes dans l'hémisphère Nord et la forte compétitivité des grains russes continuent d'exercer une pression à la baisse sur les prix des céréales. Ils reculent de 43,2 % sur un an et de 1,7 % par rapport aux prix moyens 2018-2022.

Les prix des oléagineux continuent de se replier sur un an, sous l'effet de stocks de fin de campagne élevés dans l'UE, de bonnes conditions météorologiques pour les futures récoltes en France et dans l'UE et de la faiblesse de la demande en huiles végétales de la filière de biodiesel.

Les prix des vins demeurent en baisse sur un an dans un contexte de consommation intérieure et extérieure toujours morose.

Les cours de l'ensemble des fruits sont nettement orientés à la hausse sur un an, sous l'effet de la fermeté des cours des cerises et des fraises qui bénéficient d'apports limités face à une demande ferme.

Tout en restant élevés, les prix des légumes frais ralentissent sur un an. Les cours des tomates et des concombres baissent fortement ; la demande pour ces deux légumes manque de dynamisme par rapport à l'offre du fait d'un rafraîchissement des températures.

Les prix des animaux ralentissent en glissement annuel, en particulier ceux des porcins, face à une demande peu dynamique tout en restant nettement supérieurs à la moyenne des prix 2018-2022, dans un contexte d'offre réduite en France et dans l'Union européenne.

Les prix du lait de vache sont nettement moins vigoureux qu'en début d'année du fait du tassement des prix mondiaux des produits laitiers. Ils restent néanmoins supérieurs de 25,6 % aux prix moyens 2018-2022, soutenus par des disponibilités laitières toujours limitées.

Les prix des œufs décèlent sur un an mais l'offre restreinte par les différents épisodes d'influenza aviaire subis par la filière favorise leur maintien à des niveaux élevés.

En mai 2023, les prix à la consommation des produits alimentaires et des boissons non alcoolisées ralentissent sur un an pour le deuxième mois consécutif (+ 14,9 %, après + 15,7 % en avril, et + 16,9 % en mars). Seuls les prix des légumes et des sucres, confitures, chocolat, confiserie et produits glacés accélèrent.

Les indicateurs

Les prix à la production des légumes ralentissent ...

	Pondérations	Ippap base 100 en 2015			Glissement annuel			Evolution en % par rapport à la moyenne quinquennale				Contribution (*)
		2015	mars-23	avr-23	mai-23	mars-23	avr-23	mai-23	mars-23	avr-23	mai-23	
Ensemble	100 000	143,9	140,1	135,2	-0,6	-6,0	-9,6	24,1	20,0	16,0	-9,6	
Grandes cultures	25 434	157,5	150,3	141,4	-23,5	-29,5	-33,4	19,3	12,4	5,1	-12,1	
Céréales	15 247	156,7	145,6	130,9	-27,9	-34,7	-43,2	21,3	11,3	-1,7	-10,2	
Blé tendre	9 036	153,0	142,7	128,7	-30,4	-37,7	-45,7	16,5	6,4	-5,0	-6,6	
Maïs	2 693	173,0	162,2	141,9	-23,0	-26,2	-37,9	28,5	21,5	1,6	-1,6	
Orge	2 583	157,6	141,1	129,8	-28,9	-38,4	-43,6	24,6	10,8	0,2	-1,7	
Oléagineux	3 979	127,7	117,8	111,8	-46,6	-54,5	-49,6	-2,8	-11,9	-13,1	-2,9	
Colza	3 075	127,0	116,3	110,8	-48,2	-57,2	-50,8	-4,9	-15,7	-15,5	-2,4	
Tournesol	730	124,5	119,8	111,1	-44,8	-46,3	-48,2	0,0	0,4	-7,3	-0,5	
Pomme de terre	2 890	254,7	266,0	275,5	24,4	26,9	29,9	41,3	45,1	48,9	1,2	
Autres produits végétaux	3 318	112,4	110,2	108,0	-3,0	-5,4	-7,9	8,4	6,2	4,0	-0,2	
Vins	20 011	110,9	110,2	110,3	-8,1	-7,9	-10,7	1,4	1,8	-0,1	-1,8	
Vins AOP	11 166	113,4	111,8	112,1	-13,8	-14,1	-17,7	-1,1	-0,8	-3,8	-1,8	
Vins avec et sans IG	2 547	96,6	98,3	97,9	-13,3	-10,1	-13,7	-3,1	-1,6	-2,2	-0,3	
Produits de l'horticulture	3 497	112,9	111,1	109,3	4,0	3,7	3,6	7,3	7,1	3,6	0,1	
Fruits frais	3 233	145,0	141,5	140,2	4,5	5,9	19,1	11,1	9,3	12,1	0,5	
Légumes frais	4 471	193,0	161,3	128,5	41,3	10,8	6,6	43,6	16,5	15,2	0,2	
Bétail (hors équidés)	19 340	148,9	149,5	145,6	22,1	14,8	9,1	41,4	39,3	34,7	1,6	
Gros bovins	11 153	143,9	143,2	141,7	12,6	7,8	2,8	38,2	36,4	32,7	0,3	
Veaux	1 962	125,3	124,2	122,3	12,1	9,6	7,6	21,3	24,0	25,4	0,1	
Ovins	1 371	129,7	134,2	130,5	6,5	5,4	3,0	19,4	21,5	19,6	0,0	
Porcins	4 854	175,5	178,4	168,5	55,6	35,2	26,3	62,6	55,9	46,1	1,1	
Volailles et lapins	5 985	138,3	138,0	136,4	21,5	18,2	12,2	33,9	32,4	29,6	0,6	
Lait de vache	13 527	148,5	143,5	140,9	15,7	9,8	4,9	33,0	29,0	25,6	0,6	
Œufs	1 609	271,9	274,1	261,4	53,9	32,0	28,0	99,3	102,3	102,6	0,6	

Sources : Insee, Agreste-données brutes

* Contribution à l'évolution annuelle de l'indice d'ensemble

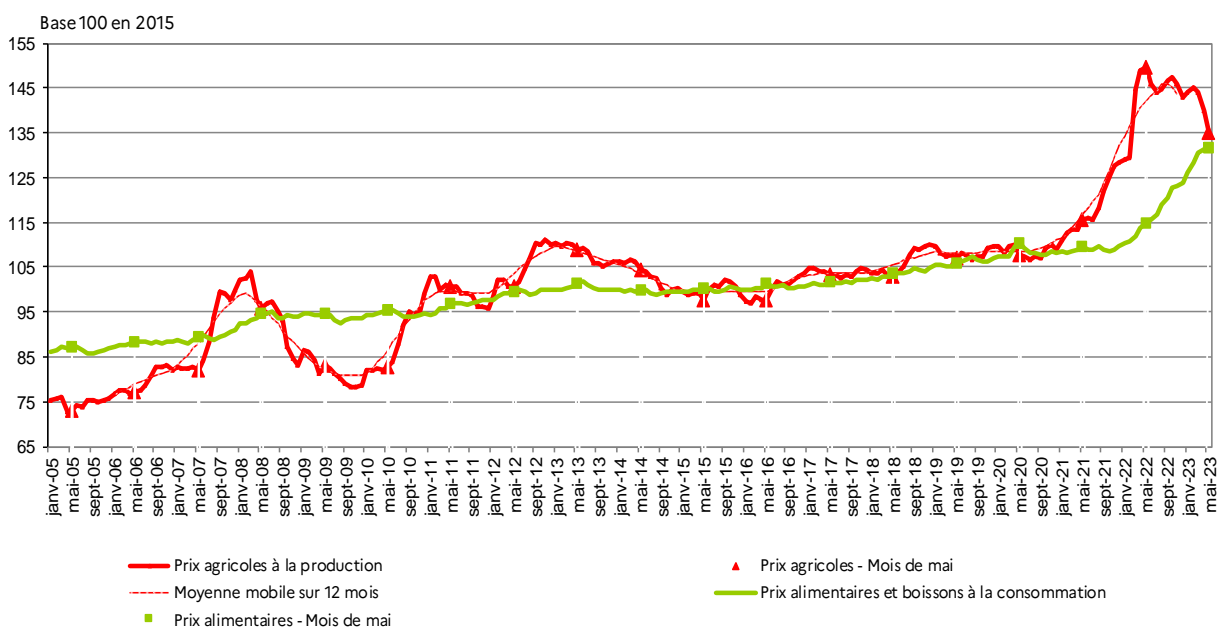
France y c. DOM	Pond. 2015	Ipc base 100 en 2015			Glissement annuel			Evolution en % par rapport à la moyenne quinquennale			Contribution (*)
		mars-23	avr-23	mai-23	mars-23	avr-23	mai-23	mars-23	avr-23	mai-23	
Produits alimentaires et boissons non alcoolisées	1 495	130,8	131,5	131,9	16,9	15,7	14,9	22,4	22,7	22,0	14,9
Produits alimentaires	1 360	131,9	132,5	132,8	17,2	15,9	15,0	22,9	23,2	22,4	13,8
Pains et céréales	215	123,9	125,3	126,0	15,4	15,8	14,8	19,9	20,9	20,9	2,0
Viandes	390	129,1	130,3	130,9	15,5	14,9	13,4	20,9	21,8	21,9	3,5
V. de bœuf et veau	103	126,7	127,2	127,6	12,4	10,6	8,9	19,1	19,2	18,8	0,6
V. de mouton, agneau, chèvre	16	130,4	130,3	131,4	10,8	8,7	7,7	20,2	19,4	19,3	0,1
V. de porc	27	124,9	127,9	128,5	12,5	13,4	12,3	17,3	19,8	18,4	0,2
V. de volailles	63	131,5	132,1	132,7	18,0	16,9	12,8	25,4	25,5	25,9	0,6
Autres viandes	7	135,0	135,1	136,9	13,1	12,2	12,0	21,5	21,1	22,2	0,1
Poissons et crustacés	96	140,2	141,1	140,7	13,1	13,0	10,2	22,5	22,5	20,1	0,7
Laits, fromages, œufs	219	128,9	130,7	131,5	21,7	21,5	20,7	25,0	26,2	26,5	2,9
Huiles et graisses	35	156,8	158,3	158,8	29,3	27,0	20,3	36,6	37,1	36,4	0,5
Fruits	97	144,0	142,6	146,1	10,3	10,0	7,7	23,2	20,0	21,9	0,6
Fruits frais	88	146,6	144,7	148,8	10,1	9,5	7,0	24,5	20,5	22,6	0,5
Légumes	138	152,0	147,3	143,3	23,7	14,2	17,1	32,2	29,7	21,5	1,7
Légumes frais	74	182,2	169,7	160,1	29,3	12,1	18,0	42,0	35,8	20,4	1,1
Sucres, confitures, chocolat, confiserie et produits glacés	107	118,9	120,9	122,3	15,5	16,3	16,8	16,8	18,6	19,7	1,1
Produits alimentaires n.c.a.	63	114,5	116,7	117,6	14,6	15,6	15,2	16,6	18,6	19,4	0,6
Boissons non alcoolisées	135	119,2	121,2	122,3	14,0	13,9	13,9	16,1	17,8	18,5	1,2
Cafés, thés et cacao	44	120,6	122,3	123,9	15,1	14,1	13,6	17,8	19,2	20,2	0,4

Source : Insee

* Contribution à l'évolution annuelle de l'indice d'ensemble

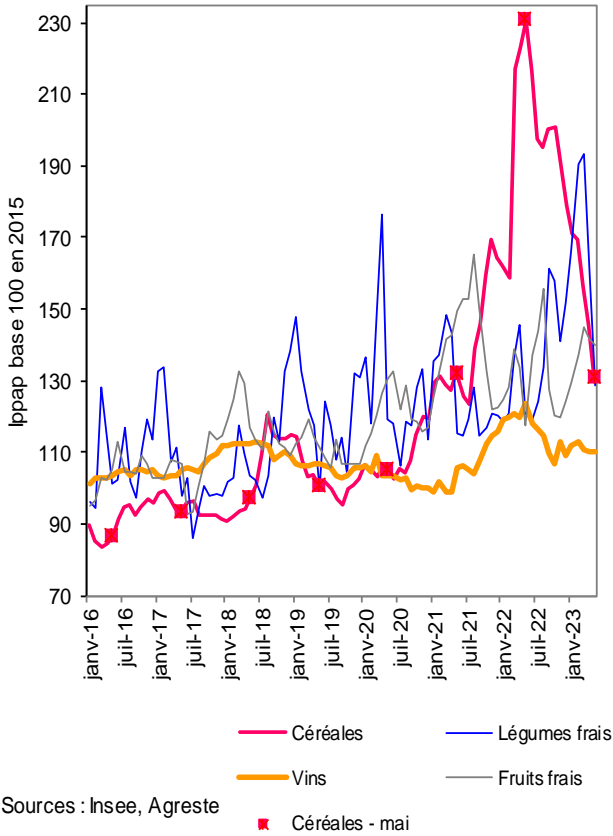
Mise en perspective

En mai 2023, baisse des prix à la production des produits agricoles et hausse des prix à la consommation des produits alimentaires sur un an

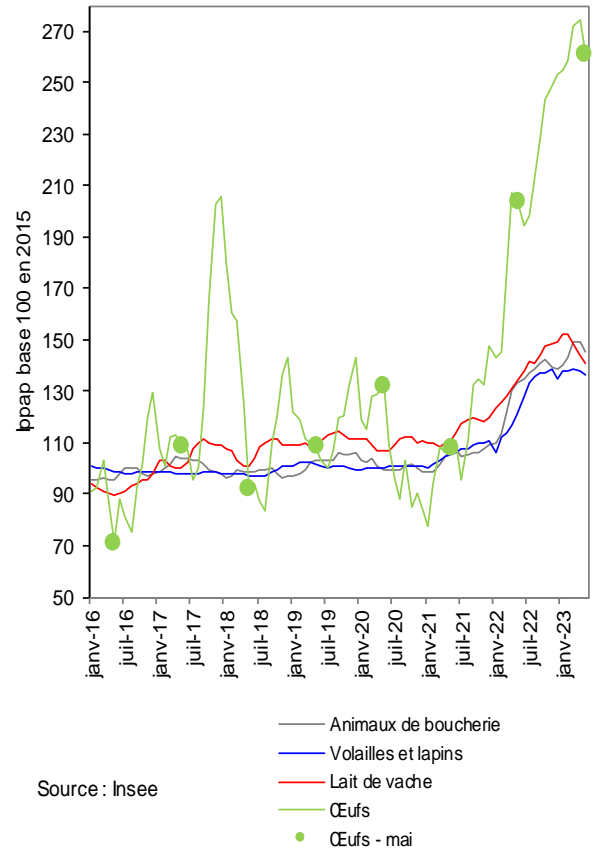


Source : Insee

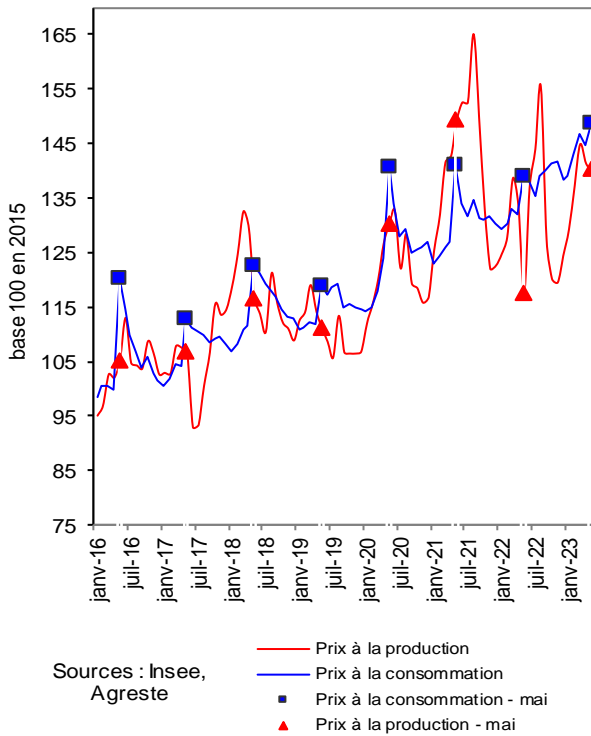
En mai 2023, net recul sur un an des prix à la production des céréales



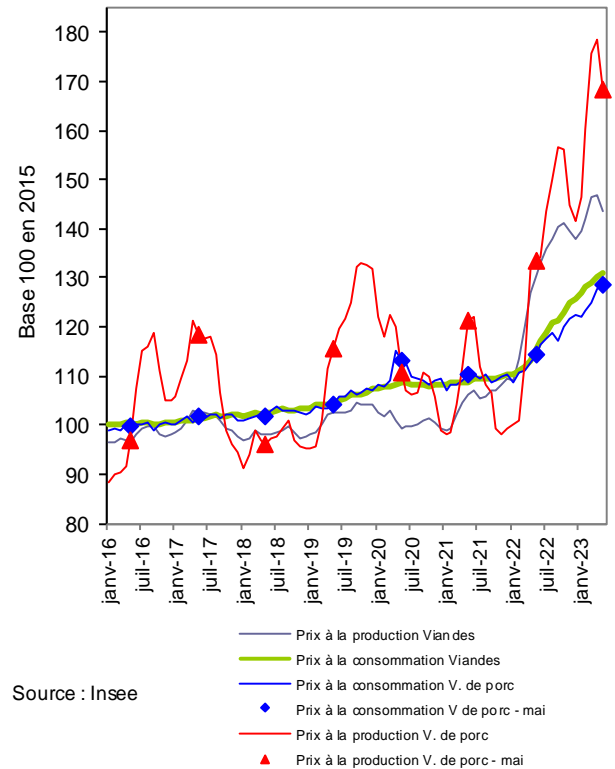
Des prix à la production des oeufs toujours élevés



Fruits frais : en mai 2023, hausse sur un an des prix à la production et des prix à la consommation



Porc : augmentation sur un an plus forte des prix à la production que des prix à la consommation



Sources et définitions

- Les prix agricoles et alimentaires, intervenant aux deux grands stades de commercialisation des produits agricoles en amont et en aval de la filière, sont mesurés respectivement par l'indice des prix des produits agricoles à la production (Ippap) et l'indice des prix à la consommation (IPC).
- L'Ippap mesure l'évolution des prix des produits vendus par les agriculteurs. Il est élaboré à partir de l'observation des prix du marché, en particulier dans les enquêtes et relevés réalisés par FranceAgriMer-RNM (Réseau des nouvelles des marchés) et le Service de la statistique et de la prospective (SSP) du ministère en charge de l'Agriculture et de la Souveraineté alimentaire. Il est calculé par le SSP pour les fruits et légumes et par l'Insee pour les autres produits agricoles. Les séries sont calculées et publiées en base 2015.
- Les prix des produits alimentaires et boissons non alcoolisées, achetés par les ménages, sont mesurés par l'indice des prix à la consommation, calculé par l'Insee. L'IPC, en base 1998 jusqu'en décembre 2015, est passé en base 2015 en 2016. A cette occasion, les données ont été rétropolées jusqu'en 1990.
- Pour les deux indices et pour s'affranchir des variations saisonnières, le commentaire porte généralement sur leur évolution en glissement annuel. Le glissement annuel rapporte le niveau atteint un mois donné à celui du même mois de l'année précédente : c'est le taux d'évolution en %. Les prix à la production mesurés par l'Ippap étant très fluctuants, leur évolution en glissement annuel est toujours comparée à leur évolution par rapport au prix moyen des mêmes mois des cinq années précédentes (moyenne quinquennale). Quand les cours sont comparés au mois précédent, les données sont alors corrigées des variations saisonnières (CVS).

Pour en savoir plus

- Toutes les séries conjoncturelles concernant les prix à la production annuels et mensuels depuis 1968, et aussi les prix à la consommation des produits alimentaires et boissons non alcoolisées annuels et mensuels depuis 1990, sont présentes dans l'espace « Chiffres et analyses », rubrique « Données/Séries conjoncturelle » du site Internet de la statistique agricole : <https://agreste.agriculture.gouv.fr>
- Ces séries conjoncturelles sont également rassemblées dans le « Bulletin » mensuel de conjoncture (à partir de 2005 pour les prix à la production annuels et mensuels et de 1998 pour les prix à la consommation des produits alimentaires et boissons non alcoolisées annuels et mensuels), lui aussi disponible dans l'espace « Chiffres et analyses » du site Agreste, rubrique « Conjoncture – Bulletin ».
- Les Infos rapides « Prix agricoles et alimentaires » publiées mensuellement depuis septembre 2007 (sauf en juillet et octobre)



Agreste : la statistique agricole

Ministère de l'Agriculture et de la Souveraineté alimentaire
Secrétariat Général
SERVICE DE LA STATISTIQUE ET DE LA PROSPECTIVE
3 rue Barbet de Jouy - 75349 Paris 07 SP
Site Internet : www.agreste.agriculture.gouv.fr

Directrice de la publication : Flora Claquin
Rédacteur : Annie Delort
Composition : SSP
Dépôt légal : à parution

© Agreste 2023

Cette publication est disponible à parution sur le site Internet de la statistique agricole
<http://www.agreste.agriculture.gouv.fr> (dans la rubrique Conjoncture)