

Janvier 2022 – n°2022 – 13

### Infos rapides

Données à télécharger au format [tableur](#)

## En décembre 2021, la hausse des prix à la production des produits agricoles atteint 17,8 % sur un an

**E**n décembre 2021, les prix à la production de l'ensemble des produits agricoles augmentent par rapport à ceux de décembre 2020 (+ 17,8 % en données brutes). Ils accélèrent chaque mois depuis août (+ 10,5 % en août). Toutes les grandes familles de produits participent à la hausse d'ensemble mais celle des grandes cultures y contribue pour plus de la moitié, malgré une certaine détente des cours des céréales et des oléagineux par rapport à ceux de novembre. A un degré moindre, les prix des vins et du bétail sont également fermes. En recul depuis août, les prix des porcins deviennent légèrement supérieurs à ceux de décembre 2020.

En décembre 2021, les prix à la consommation des produits alimentaires et des boissons non alcoolisées augmentent de 1,4 % sur un an. Les prix des pains et céréales ainsi que ceux des viandes accélèrent.

### Ensemble des prix à la production des produits agricoles

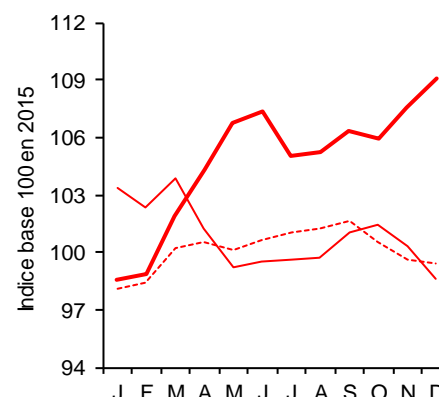
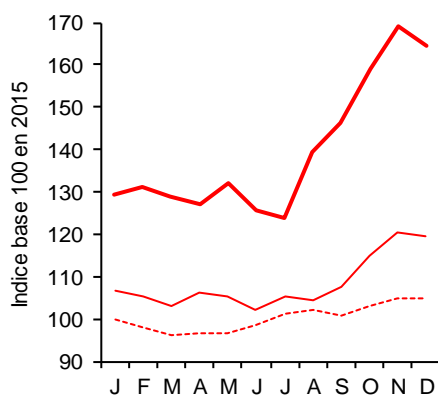
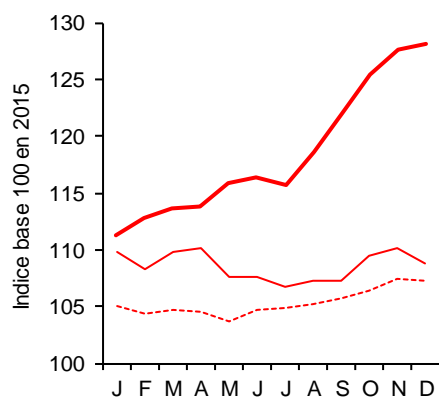
### Prix des céréales

### Prix des animaux de boucherie

En décembre 2021, des prix au plus haut

Malgré une certaine détente, les prix restent élevés

Des prix toujours fermes



— 2021 — 2020 - - - - - Moyenne 2016-2020

Source : Insee, Agreste-données brutes

Source : Insee, Agreste-données brutes

Source : Insee, Agreste-données brutes



## Prix agricoles et alimentaires

### Les faits marquants

**En décembre 2021, les prix à la production des produits agricoles ainsi que les prix à la consommation des produits alimentaires accélèrent**

En décembre 2021, les prix à la production de l'ensemble des produits agricoles restent particulièrement fermes (+ 17,8 % sur un an en données brutes). Toutes les grandes familles de produits contribuent à la hausse d'ensemble.

Les prix des céréales sont de nouveau en forte progression sur un an (+ 37,9 %) et par rapport aux cours moyens 2016-2020 (+ 56,9 %). En dépit d'une certaine détente par rapport à ceux de novembre, en lien avec l'arrivée de récoltes record dans l'hémisphère Sud, les cours du blé restent sous tension, soutenus par une forte demande et des prévisions de stocks de grains en baisse (hors maïs).

Les prix des oléagineux plafonnent. Ils restent malgré tout très élevés dans un contexte de révisions à la baisse de la production de soja au Brésil et en Argentine, et de renchérissement du canola et du pétrole.

Depuis la fin de l'été, les prix des vins accélèrent par rapport à ceux de 2020 et à la moyenne sur cinq ans, du fait de la reprise économique et des mauvaises récoltes en France ainsi que chez les deux autres principaux pays producteurs (Espagne et Italie).

Les prix de l'ensemble des fruits restent supérieurs à ceux de décembre 2020 et surtout à la moyenne des cours 2016-2020. Toutefois, les prix des pommes se stabilisent sur un an, après avoir été en hausse depuis le début de campagne de commercialisation, tandis que ceux des noix reculent de 2 % par rapport aux prix moyens.

Les cours de l'ensemble des légumes s'établissent au-dessus de ceux de 2020 et de la moyenne 2016-2020. La progression est cependant freinée par la baisse prolongée des prix des endives en raison de l'abondance de l'offre.

En retrait depuis août, les prix du porc sont en légère hausse par rapport à ceux de 2020, à l'image de l'amélioration de la situation dans les autres pays producteurs de l'UE. Le marché reste toutefois instable, en lien avec des exportations vers les pays tiers peu dynamiques et une demande hors domicile perturbée par la situation sanitaire.

Les prix des gros bovins sont au plus haut du fait d'une demande européenne dynamique et d'une offre peu étoffée. Les cours des veaux se stabilisent en fin d'année. Face à une production 2021 qui n'a pas retrouvé son niveau d'avant 2019, ils restent néanmoins très fermes.

Les prix des ovins atteignent un pic, conséquence d'une offre trop restreinte au regard de la demande, malgré un léger rebond des importations.

Les prix du lait de vache continuent de bénéficier du dynamisme de la demande internationale de produits laitiers et de disponibilités limitées. Quant aux prix des œufs, ils poursuivent la nette reprise engagée en août.

En décembre 2021, les prix à la consommation des produits alimentaires et des boissons non alcoolisées augmentent de 1,4 % sur un an. Les prix des pains et céréales ainsi que ceux des viandes accélèrent tandis que les prix des légumes rebondissent.

### Les indicateurs

**En décembre 2021, les prix des céréales et des oléagineux restent les principaux contributeurs à la hausse d'ensemble**

	Pondérations 2015	Ippap base 100 en 2015			Glissement annuel			Evolution en % par rapport à la moyenne quinquennale			Contri- bution (*)
		oct-21	nov-21	déc-21	oct-21	nov-21	déc-21	oct-21	nov-21	déc-21	
<b>Ensemble</b>	<b>100 000</b>	<b>125,4</b>	<b>127,7</b>	<b>128,1</b>	<b>14,6</b>	<b>16,0</b>	<b>17,8</b>	<b>17,8</b>	<b>18,9</b>	<b>19,4</b>	<b>17,8</b>
<b>Grandes cultures</b>	<b>25 434</b>	<b>160,3</b>	<b>167,7</b>	<b>164,7</b>	<b>33,3</b>	<b>33,7</b>	<b>32,2</b>	<b>45,4</b>	<b>49,8</b>	<b>47,0</b>	<b>9,4</b>
Céréales	15 247	159,1	169,2	164,5	38,5	40,7	37,9	54,2	61,3	56,9	6,3
Blé tendre	9 036	159,8	172,3	165,5	35,1	40,7	36,3	52,4	62,0	55,6	3,7
Maïs	2 693	157,7	162,1	158,2	34,4	29,6	28,5	49,7	49,7	45,5	0,9
Orge	2 583	160,6	171,0	172,1	50,3	48,8	49,6	58,2	66,4	67,7	1,4
Oléagineux	3 979	174,2	180,0	179,3	65,1	58,2	56,3	75,5	76,4	73,9	2,4
Colza	3 075	180,4	187,9	185,9	71,9	68,4	67,6	77,7	80,6	77,9	2,1
Tournesol	730	157,9	157,3	161,6	47,1	29,0	24,5	75,4	67,4	66,5	0,2
Pomme de terre	2 890	210,6	214,0	213,1	10,8	9,4	11,1	21,3	22,2	21,6	0,6
<b>Vins</b>	<b>20 011</b>	<b>113,9</b>	<b>115,6</b>	<b>117,3</b>	<b>13,0</b>	<b>15,8</b>	<b>17,5</b>	<b>8,1</b>	<b>9,1</b>	<b>10,3</b>	<b>3,2</b>
Vins AOP	11 166	122,1	123,9	126,9	23,4	27,1	30,6	12,4	13,3	15,1	3,1
Vins avec et sans IG	2 547	103,0	108,7	108,9	7,5	15,1	13,6	8,9	12,9	14,2	0,3
<b>Produits de l'horticulture</b>	<b>3 497</b>	<b>108,6</b>	<b>110,6</b>	<b>116,9</b>	<b>2,3</b>	<b>3,3</b>	<b>7,1</b>	<b>3,7</b>	<b>3,8</b>	<b>10,0</b>	<b>0,2</b>
<b>Autres produits végétaux</b>	<b>3 318</b>	<b>105,3</b>	<b>105,7</b>	<b>106,1</b>	<b>3,5</b>	<b>3,4</b>	<b>3,5</b>	<b>4,4</b>	<b>4,7</b>	<b>5,0</b>	<b>0,1</b>
<b>Fruits</b>	<b>3 233</b>	<b>132,9</b>	<b>122,1</b>	<b>122,7</b>	<b>12,0</b>	<b>5,4</b>	<b>4,9</b>	<b>18,3</b>	<b>10,2</b>	<b>11,5</b>	<b>0,2</b>
<b>Légumes</b>	<b>4 471</b>	<b>117,1</b>	<b>120,8</b>	<b>120,2</b>	<b>-8,8</b>	<b>-9,5</b>	<b>5,8</b>	<b>5,8</b>	<b>-1,9</b>	<b>1,2</b>	<b>0,3</b>
<b>Bétail</b>	<b>19 340</b>	<b>106,0</b>	<b>107,6</b>	<b>109,1</b>	<b>4,4</b>	<b>7,2</b>	<b>10,6</b>	<b>5,4</b>	<b>7,9</b>	<b>9,6</b>	<b>1,9</b>
Gros bovins	11 153	107,4	109,5	110,7	10,1	13,4	14,9	11,0	14,1	15,4	1,5
Veaux	1 962	105,2	109,1	111,5	9,0	8,5	10,7	8,2	9,2	9,4	0,2
Ovins	1 371	118,5	123,0	126,3	7,3	10,1	11,3	15,5	18,9	20,3	0,2
Porcins	4 854	99,5	98,2	99,5	-9,5	-7,1	0,8	-9,5	-8,2	-5,3	0,0
<b>Volailles et lapins</b>	<b>5 985</b>	<b>109,8</b>	<b>110,3</b>	<b>110,8</b>	<b>8,8</b>	<b>9,4</b>	<b>9,6</b>	<b>10,1</b>	<b>10,4</b>	<b>11,3</b>	<b>0,5</b>
<b>Lait de vache</b>	<b>13 527</b>	<b>119,2</b>	<b>118,0</b>	<b>119,5</b>	<b>6,4</b>	<b>7,2</b>	<b>8,2</b>	<b>10,0</b>	<b>10,0</b>	<b>11,1</b>	<b>1,1</b>
<b>Œufs</b>	<b>1 609</b>	<b>135,1</b>	<b>132,8</b>	<b>147,8</b>	<b>58,6</b>	<b>47,5</b>	<b>76,1</b>	<b>13,6</b>	<b>-2,4</b>	<b>4,6</b>	<b>0,9</b>

Source : Insee, Agreste-données brutes

\* Contribution à l'évolution annuelle de l'indice d'ensemble

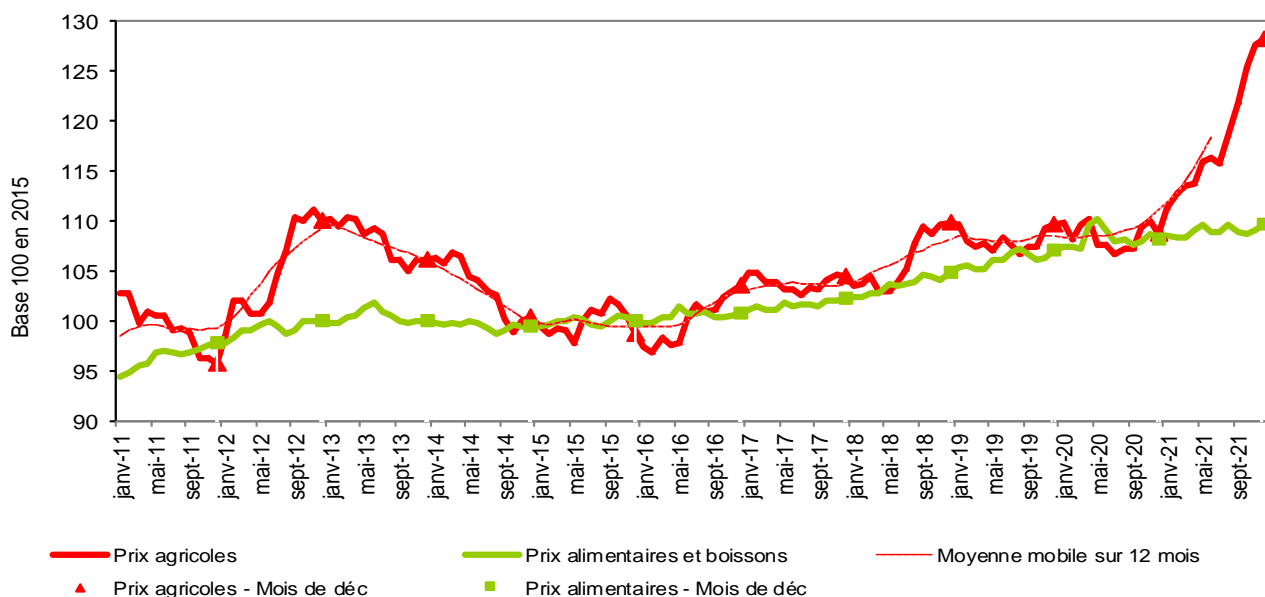
France y c. DOM	Pond. 2015	Ipc base 100 en 2015			Glissement annuel			Evolution en % par rapport à la moyenne quinquennale			Contri- bution (*)
		oct-21	nov-21	déc-21	oct-21	nov-21	déc-21	oct-21	nov-21	déc-21	
<b>Produits alimentaires et boissons non alcoolisées</b>	<b>3 000</b>	<b>108,7</b>	<b>109,1</b>	<b>109,7</b>	<b>0,7</b>	<b>0,4</b>	<b>1,4</b>	<b>4,3</b>	<b>4,5</b>	<b>4,9</b>	<b>1,4</b>
<b>Produits alimentaires</b>	<b>1 360</b>	<b>109,2</b>	<b>109,7</b>	<b>110,4</b>	<b>0,8</b>	<b>0,4</b>	<b>1,5</b>	<b>4,6</b>	<b>4,8</b>	<b>5,2</b>	<b>1,4</b>
<b>Pains et céréales</b>	<b>215</b>	<b>104,2</b>	<b>104,8</b>	<b>105,3</b>	<b>0,9</b>	<b>1,4</b>	<b>1,7</b>	<b>2,5</b>	<b>2,9</b>	<b>3,3</b>	<b>0,2</b>
<b>Viandes</b>	<b>390</b>	<b>109,5</b>	<b>109,8</b>	<b>110,2</b>	<b>1,4</b>	<b>1,3</b>	<b>1,7</b>	<b>5,4</b>	<b>5,3</b>	<b>5,5</b>	<b>0,4</b>
V. de bœuf et veau	103	108,9	109,2	109,6	1,9	1,7	1,8	5,0	4,9	5,1	0,1
V. de mouton, agneau, chèvre	16	113,3	113,5	114,3	4,8	4,2	4,3	7,6	7,4	8,1	0,0
V. de porc	27	109,1	110,0	110,3	0,8	0,8	0,7	4,9	5,4	6,1	0,0
V. de volailles	63	108,3	108,6	109,3	4,1	3,8	3,8	6,3	6,4	6,9	0,2
Autres viandes	7	116,7	117,1	117,2	3,1	3,6	5,1	8,8	8,9	9,2	0,0
<b>Poissons et crustacés</b>	<b>96</b>	<b>118,8</b>	<b>119,2</b>	<b>119,7</b>	<b>4,0</b>	<b>2,2</b>	<b>1,8</b>	<b>7,3</b>	<b>7,0</b>	<b>7,0</b>	<b>0,1</b>
<b>Laits, fromages, œufs</b>	<b>219</b>	<b>103,9</b>	<b>104,2</b>	<b>104,6</b>	<b>0,1</b>	<b>-0,2</b>	<b>0,6</b>	<b>2,3</b>	<b>2,3</b>	<b>2,7</b>	<b>0,1</b>
<b>Huiles et graisses</b>	<b>35</b>	<b>116,2</b>	<b>116,6</b>	<b>117,0</b>	<b>0,0</b>	<b>0,5</b>	<b>0,7</b>	<b>5,5</b>	<b>5,5</b>	<b>5,5</b>	<b>0,0</b>
<b>Fruits</b>	<b>97</b>	<b>128,2</b>	<b>129,0</b>	<b>127,9</b>	<b>3,8</b>	<b>3,9</b>	<b>2,3</b>	<b>13,0</b>	<b>14,4</b>	<b>13,8</b>	<b>0,2</b>
Fruits frais	88	130,9	131,8	130,4	4,3	4,5	2,6	14,7	16,2	15,5	0,2
<b>Légumes</b>	<b>138</b>	<b>113,9</b>	<b>114,8</b>	<b>118,4</b>	<b>-1,9</b>	<b>-4,2</b>	<b>2,8</b>	<b>6,0</b>	<b>6,5</b>	<b>8,6</b>	<b>0,3</b>
Légumes frais	74	122,3	124,1	132,0	-4,5	-9,4	3,5	8,1	8,8	13,0	0,2
<b>Sucres, confitures, chocolat, confiserie et produits glacés</b>	<b>107</b>	<b>101,0</b>	<b>101,4</b>	<b>101,7</b>	<b>-0,6</b>	<b>-0,3</b>	<b>-0,2</b>	<b>-0,2</b>	<b>0,1</b>	<b>0,2</b>	<b>0,0</b>
<b>Produits alimentaires n.c.a.</b>	<b>63</b>	<b>98,2</b>	<b>98,4</b>	<b>98,9</b>	<b>-0,3</b>	<b>-0,3</b>	<b>0,1</b>	<b>0,6</b>	<b>0,6</b>	<b>1,0</b>	<b>0,0</b>
<b>Boissons non alcoolisées</b>	<b>135</b>	<b>102,8</b>	<b>103,0</b>	<b>103,4</b>	<b>-0,2</b>	<b>0,0</b>	<b>0,7</b>	<b>1,2</b>	<b>1,4</b>	<b>1,7</b>	<b>0,1</b>
Cafés, thés et cacao	44	101,5	102,1	102,8	-0,4	0,0	1,4	0,0	0,6	1,4	0,0

Source : Insee

\* Contribution à l'évolution annuelle de l'indice d'ensemble

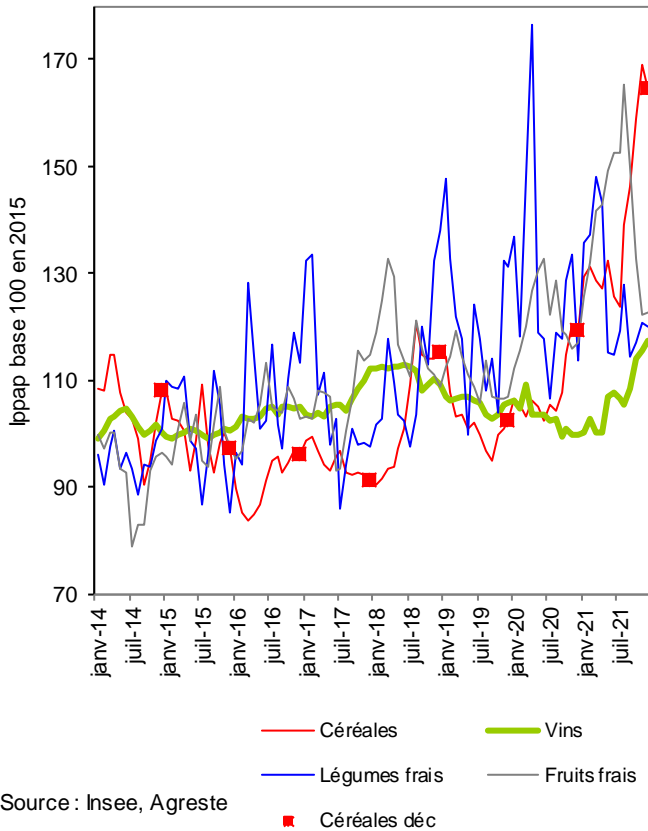
Mise en perspective

En décembre 2021, hausse sur un an nettement plus marquée des prix à la production des produits agricoles que des prix à la consommation des produits alimentaires



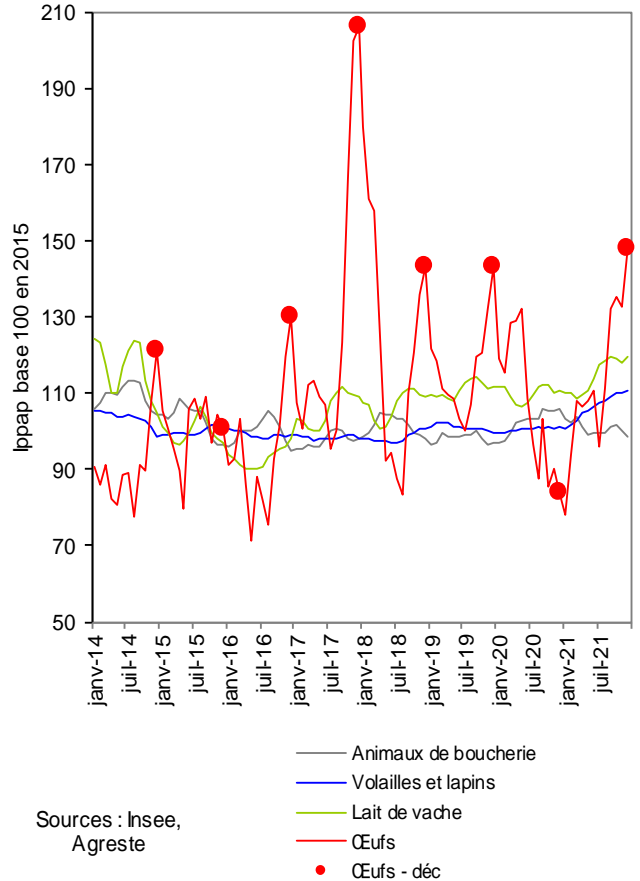
Sources : Insee, Agreste

**En décembre 2021, hausse des prix à la production des céréales sur un an**



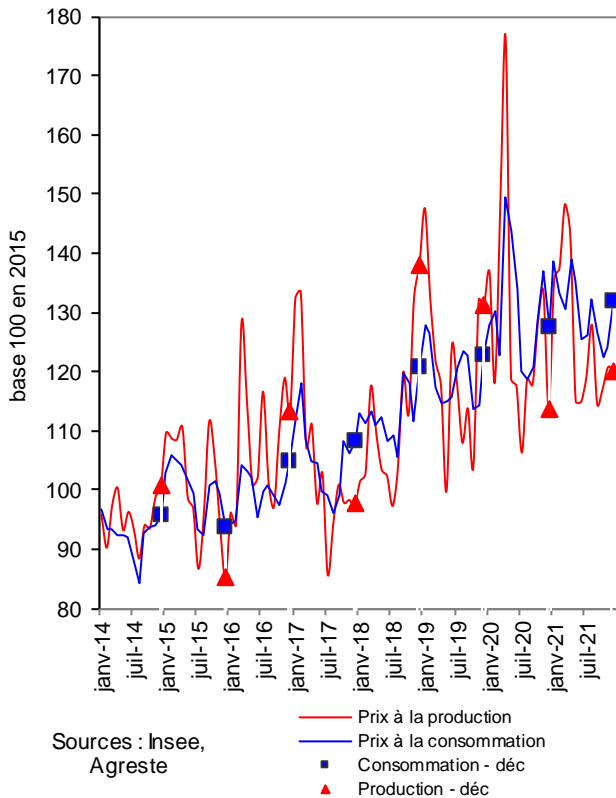
Source : Insee, Agreste

**En décembre 2021, nette augmentation des prix à la production des œufs par rapport à décembre 2020**



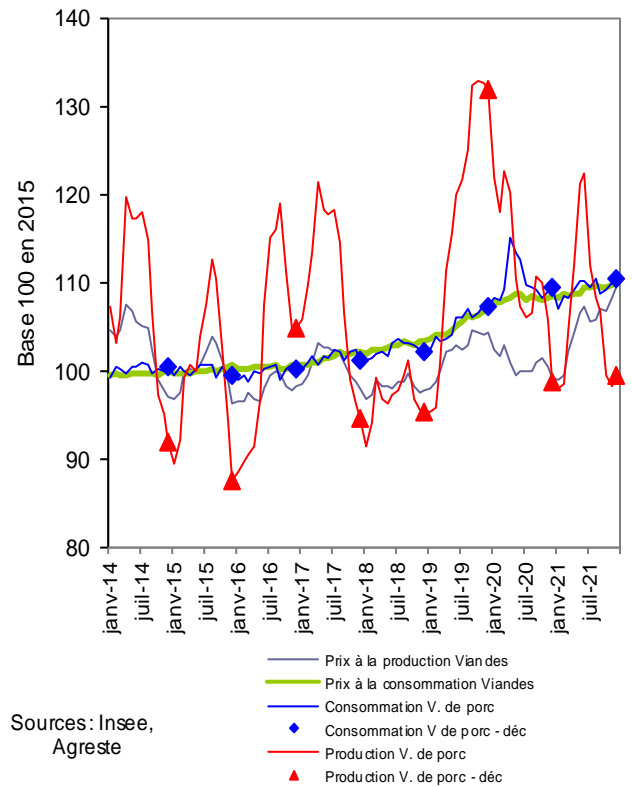
Sources : Insee, Agreste

**Légumes frais : hausse sur un an des prix à la production et des prix à la consommation**



Sources : Insee, Agreste

**En décembre 2021, légère hausse sur un an des prix à la production et des prix à la consommation du porc**



Sources : Insee, Agreste

## Sources et définitions

- Les prix agricoles et alimentaires, intervenant aux deux grands stades de commercialisation des produits agricoles en amont et en aval de la filière, sont mesurés respectivement par l'indice des prix des produits agricoles à la production (Ippap) et l'indice des prix à la consommation (IPC).
- L'Ippap mesure l'évolution des prix des produits vendus par les agriculteurs. Il est élaboré à partir de l'observation des prix du marché, en particulier dans les enquêtes et relevés réalisés par FranceAgriMer-RNM (Réseau des nouvelles des marchés) et le Service de la statistique et de la prospective (SSP) du ministère en charge de l'agriculture et de l'alimentation. Il est calculé par le SSP pour les fruits et légumes et par l'Insee pour les autres produits agricoles. Les séries sont calculées et publiées en base 2015.
- Les prix des produits alimentaires et boissons non alcoolisées, achetés par les ménages, sont mesurés par l'indice des prix à la consommation, calculé par l'Insee. L'IPC, en base 1998 jusqu'en décembre 2015, est passé en base 2015 en 2016. A cette occasion, les données ont été rétropolées jusqu'en 1990.
- Pour les deux indices et pour s'affranchir des variations saisonnières, le commentaire porte généralement sur leur évolution en glissement annuel. Le glissement annuel rapporte le niveau atteint un mois donné à celui du même mois de l'année précédente : c'est le taux d'évolution en %. Les prix à la production mesurés par l'Ippap étant très fluctuants, leur évolution en glissement annuel est toujours comparée à leur évolution par rapport au prix moyen des mêmes mois des cinq années précédentes (moyenne quinquennale). Quand les cours sont comparés au mois précédent, les données sont alors corrigées des variations saisonnières (CVS).

## Pour en savoir plus

- Toutes les séries conjoncturelles concernant les prix à la production annuels et mensuels depuis 1968, et aussi les prix à la consommation des produits alimentaires et boissons non alcoolisées annuels et mensuels depuis 1990, sont présentes dans l'espace « Chiffres et analyses », rubrique « Données/Séries conjoncturelle » du site Internet de la statistique agricole : <https://agreste.agriculture.gouv.fr>
- Ces séries conjoncturelles sont également rassemblées dans le « Bulletin » mensuel de conjoncture (à partir de 2005 pour les prix à la production annuels et mensuels et de 1998 pour les prix à la consommation des produits alimentaires et boissons non alcoolisées annuels et mensuels), lui aussi disponible dans l'espace « Chiffres et analyses » du site Agreste, rubrique « Conjoncture – Bulletin ».
- Les Infos rapides « Prix agricoles et alimentaires » publiées mensuellement depuis septembre 2007 (sauf en juillet et octobre)

\*



## Agreste : la statistique agricole

Ministère de l'Agriculture et de l'Alimentation  
Secrétariat Général  
**SERVICE DE LA STATISTIQUE ET DE LA PROSPECTIVE**  
3 rue Barbet de Jouy - 75349 Paris 07 SP  
Site Internet : [www.agreste.agriculture.gouv.fr](http://www.agreste.agriculture.gouv.fr)

Directrice de la publication : Corinne Prost  
Rédacteur : Annie Delort  
Composition : SSP  
Dépôt légal : à parution

© Agreste 2022

Cette publication est disponible à parution sur le site Internet de la statistique agricole  
<http://www.agreste.agriculture.gouv.fr>(dans la rubrique Conjoncture)