

Conjoncture laitière montagne – lait de vache

4^{ème} trimestre 2021

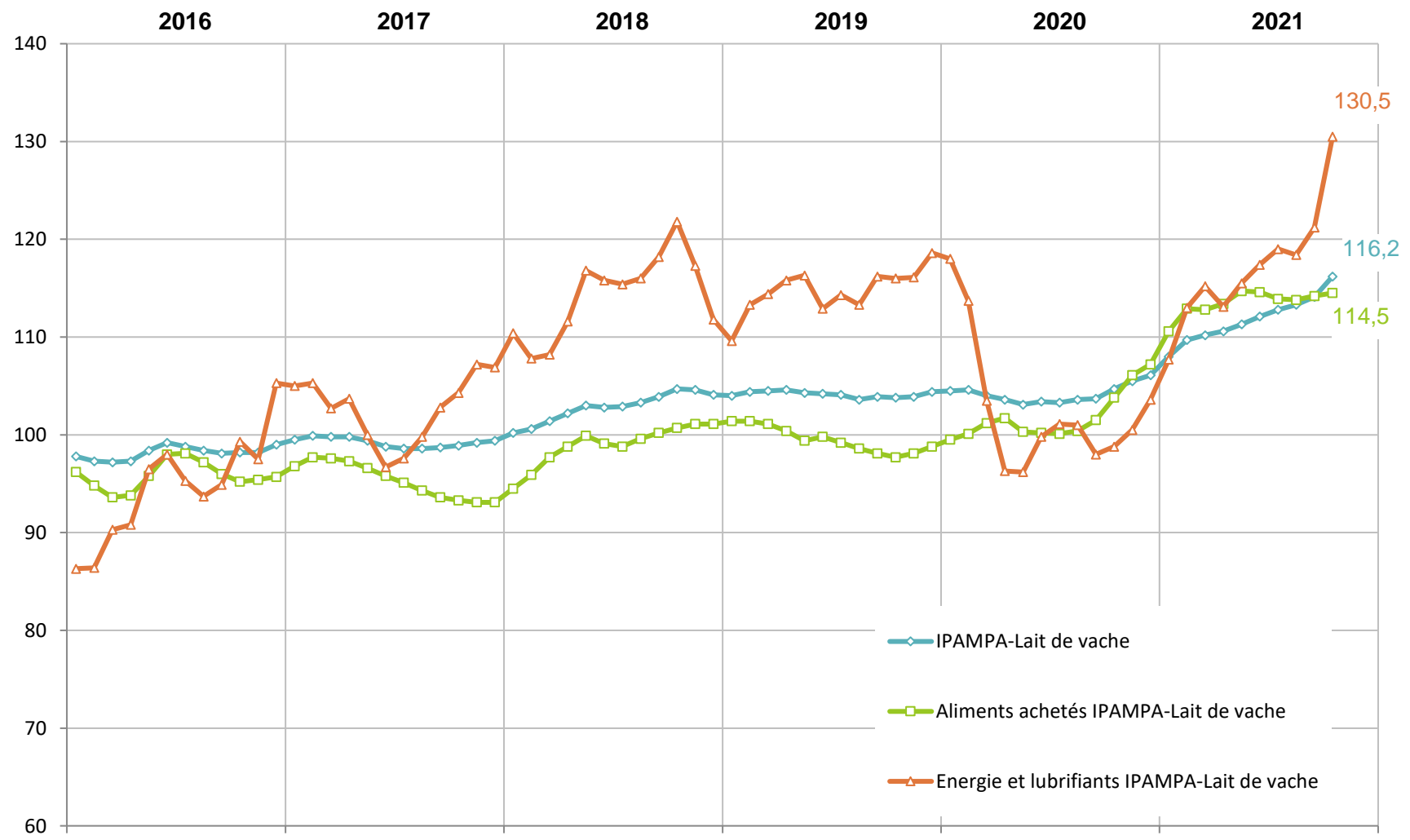




IPAMPA et conditions climatiques



Situation en octobre 2021 ; Données rebasées à partir des données RICA 2015



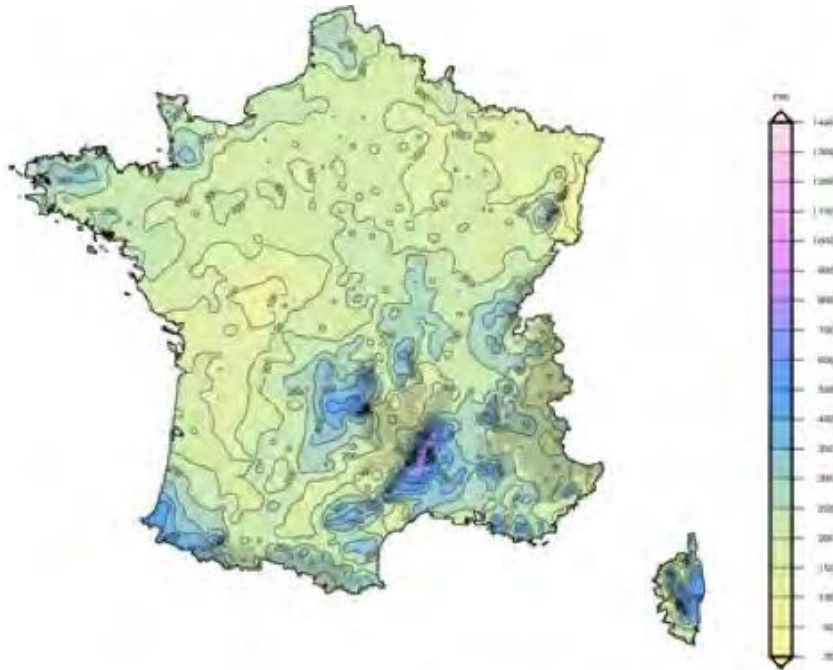


Un automne ensoleillé mais souvent assez frais

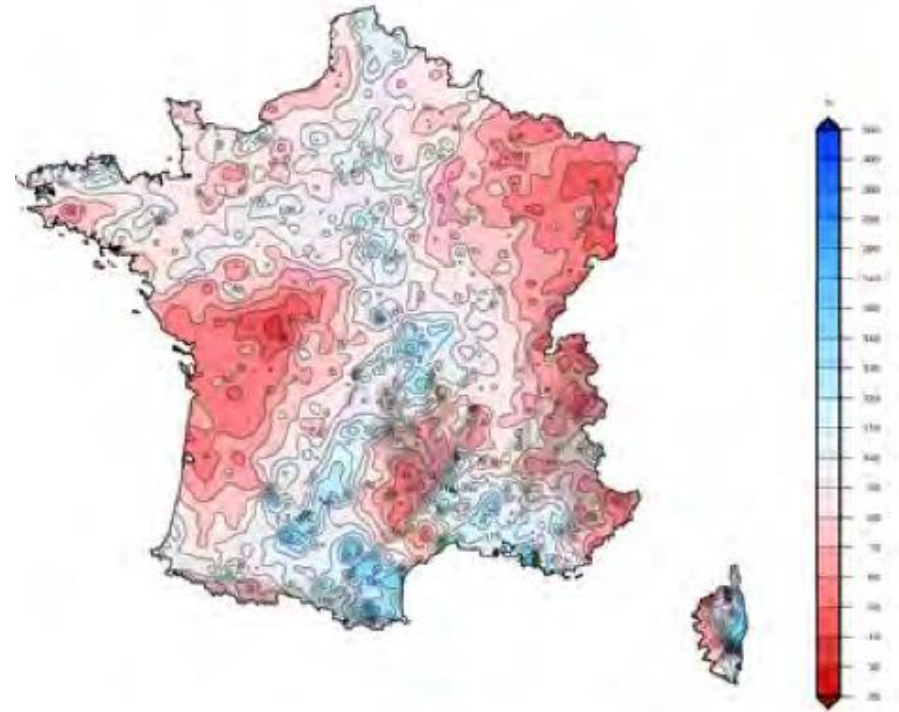
- Les conditions anticycloniques ont dominé, tout particulièrement sur la moitié nord du pays qui a bénéficié d'un ensoleillement très généreux dans une ambiance souvent assez fraîche. Après un mois de septembre au 6^e rang des mois de septembre les plus chauds depuis 1900, l'automne 2021 a été ponctué de plusieurs refroidissements marqués. Il s'est achevé par une offensive hivernale fin novembre avec des chutes de neige très abondantes sur l'ensemble des massifs et des flocons jusqu'en plaine sur un large quart nord-est. Après un début d'automne très chaud, les mois d'octobre et novembre ont été plus conformes à la saison avec toutefois quelques périodes de douceur alternant avec plusieurs pics de fraîcheur marquée, notamment la nuit. À l'échelle de la France et de la saison, la température moyenne de 13,5 °C a été supérieure à la normale* de 0,4 °C.
- Les précipitations ont été moins fréquentes qu'à l'ordinaire en automne sur la majeure partie du pays mais localement très abondantes lors de plusieurs épisodes de pluies intenses. Elles ont été déficitaires sur une grande partie de l'Hexagone et l'ouest de la Corse. En moyenne sur la France, la pluviométrie a été déficitaire* de plus de 15%.
- L'ensoleillement a été excédentaire** de plus de 10% sur une grande partie de l'Hexagone. L'excédent a généralement dépassé 20% sur la moitié nord, voire 30%, des Pays de la Loire à l'Île-de-France et aux Hauts-de-France ainsi que plus localement sur le Grand Est et la Bourgogne. Il a été plus conforme à la saison de la côte landaise à la région Provence-Alpes-Côte d'Azur, en Corse et sur le nord du Massif Central, voire localement déficitaire de plus de 10% sur les Pyrénées centrales.

* Normales concernant la température et les précipitations : moyenne de référence 1981-2010

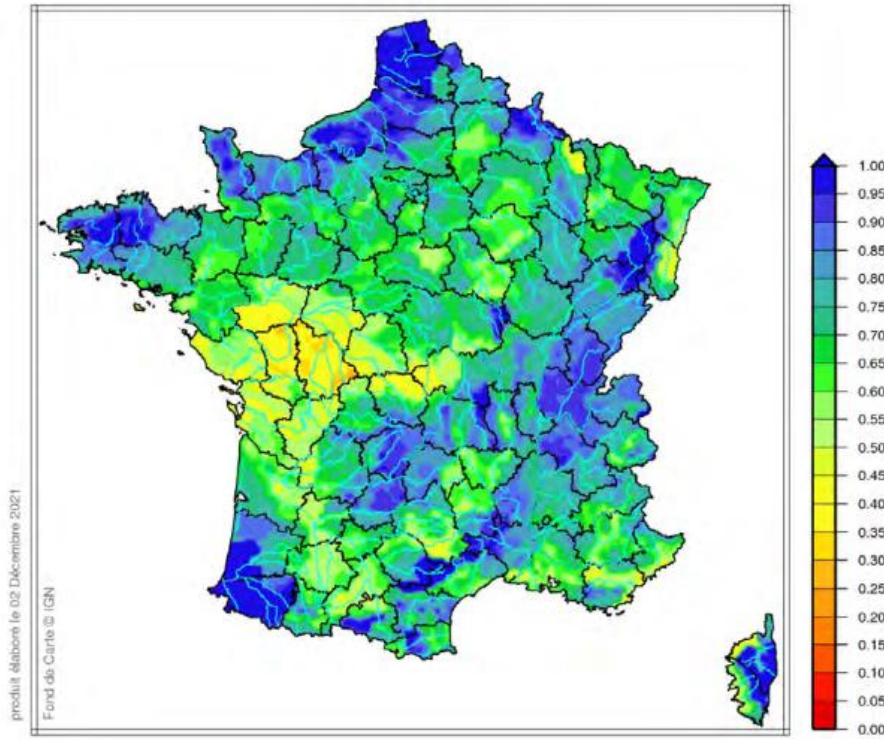
** Normale concernant l'ensoleillement : moyenne de référence 1991-2010



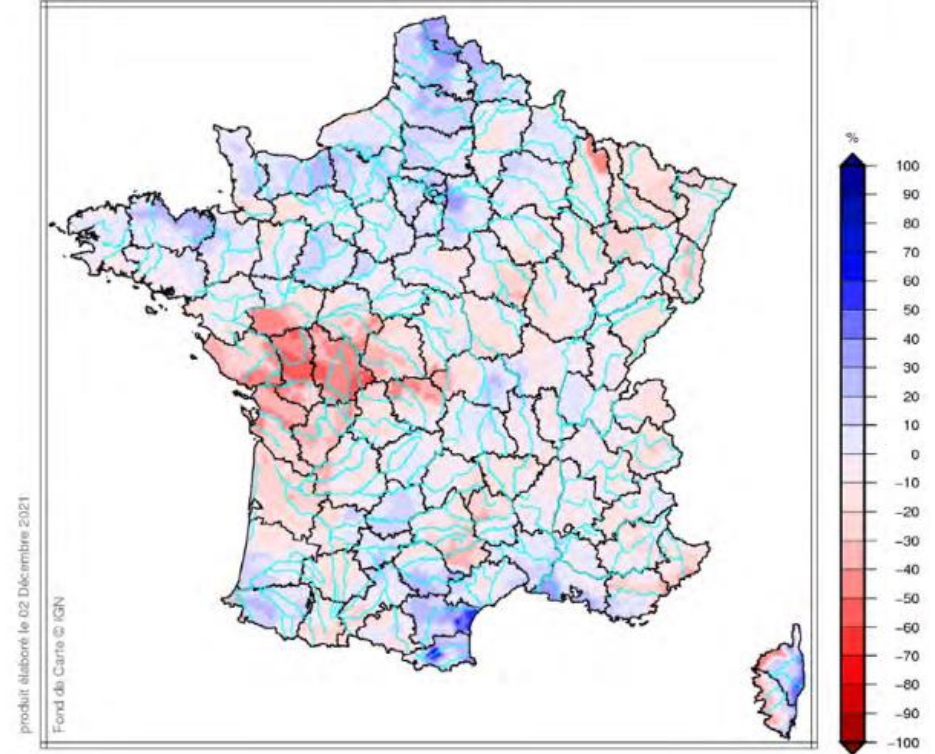
Cumul saisonnier des précipitations (automne 2021)



Rapport à la moyenne saisonnière de référence (1981-2010) des cumuls de précipitations (automne 2021)



Indice d'humidité des sols au
1^{er} décembre 2021

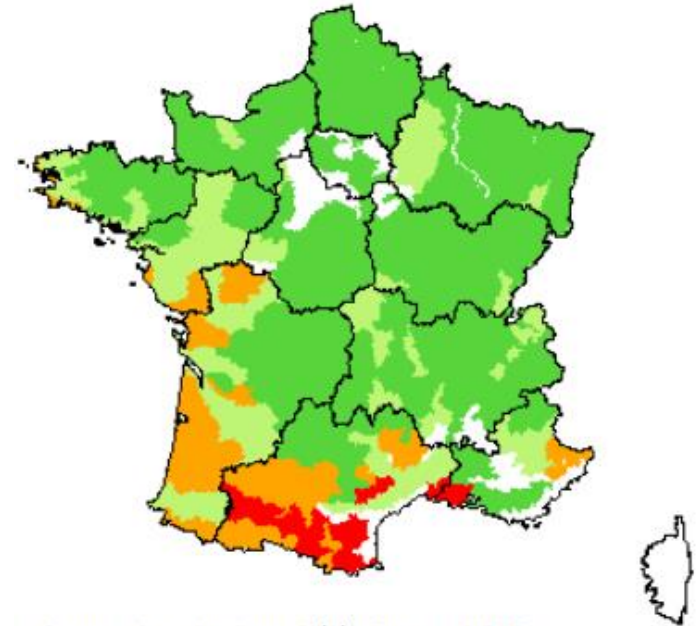


Écart pondéré à la normale (1981-
2010) de l'indice d'humidité des
sols au 1^{er} décembre 2021



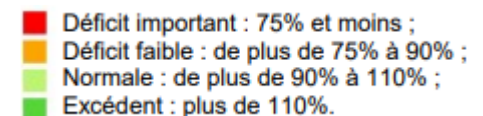
La production d'herbe se maintient à un niveau record

- Au 20 octobre 2021, la pousse cumulée des prairies permanentes est supérieure de 16% à celle observée sur la période 1989-2018 au niveau national. L'indice ISOP est supérieur à 100% dans toutes les régions et proche de 120 au nord d'une ligne Bretagne-Alpes. La situation s'est améliorée en octobre dans le Sud-Ouest. Dans le Grand-Est, le ralentissement de la pousse d'herbe sur le dernier mois ne remet pas en cause l'excellent bilan acquis notamment durant l'été.
- La pousse est excédentaire (indice ISOP supérieur à 110) dans les deux-tiers des régions fourragères, et déficitaire surtout en Occitanie. Dans la moitié des régions fourragères, la pousse d'herbe atteint son plus haut niveau des 7 dernières années.
- C'est surtout grâce à une pousse importante durant l'été-automne que la production annuelle atteint un tel niveau. Alors que 9% des régions fourragères étaient excédentaires à la fin du printemps, la proportion atteint 82% sur l'été-automne. L'absence de chaleurs extrêmes et les fréquents passages pluvieux ont favorisé la pousse estivale des prairies permanentes sur la quasi-totalité du territoire.



Source : Agreste - Isop - Météo-France - INRAE

Pousse cumulée au 20 octobre 2021
Indicateur de rendement des prairies permanentes

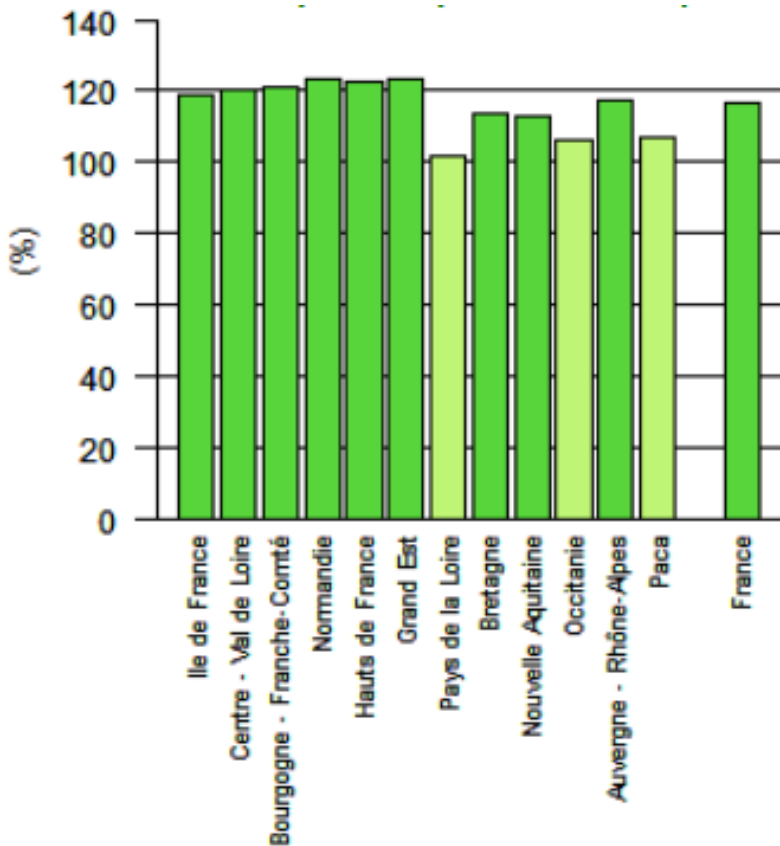


Source : Agreste – ISOP – Météo France - INRA

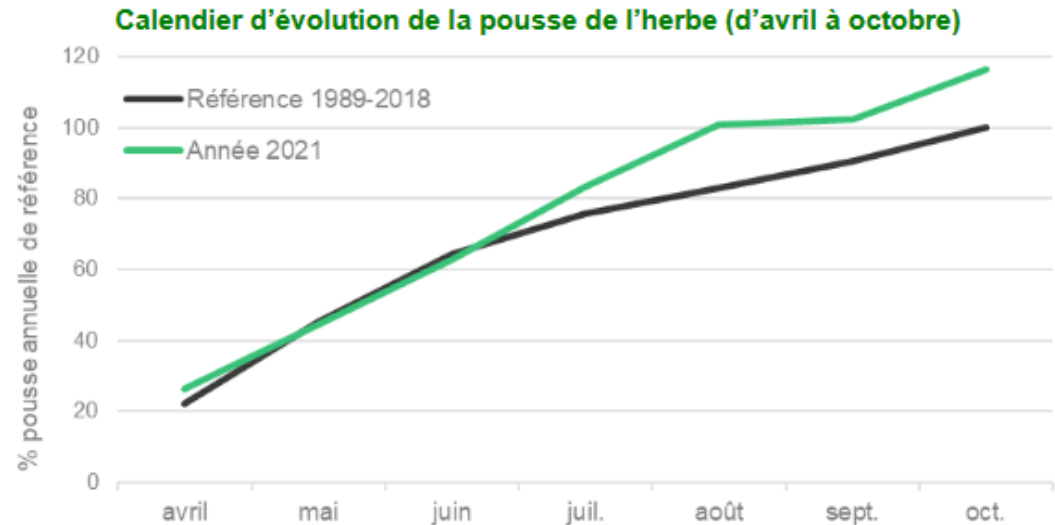
L'indicateur de rendement ISOP (Information et Suivi Objectif des Prairies), à une date donnée, est égal au rapport entre le rendement cumulé à cette date depuis le début de l'année et le rendement cumulé moyen à la même date calculé sur la période de référence 1989 – 2018. **Ce rapport est inférieur à 75%** pour un *déficit important*, **compris entre 75 et 90%** pour un *déficit faible*, **compris entre 90 et 110%** pour une *situation normale* et **supérieur à 110%** pour un *excédent*.



Indicateur de rendements des prairies permanentes par région au 20 octobre 2021



Calendrier d'évolution de la pousse de l'herbe (avril à octobre)



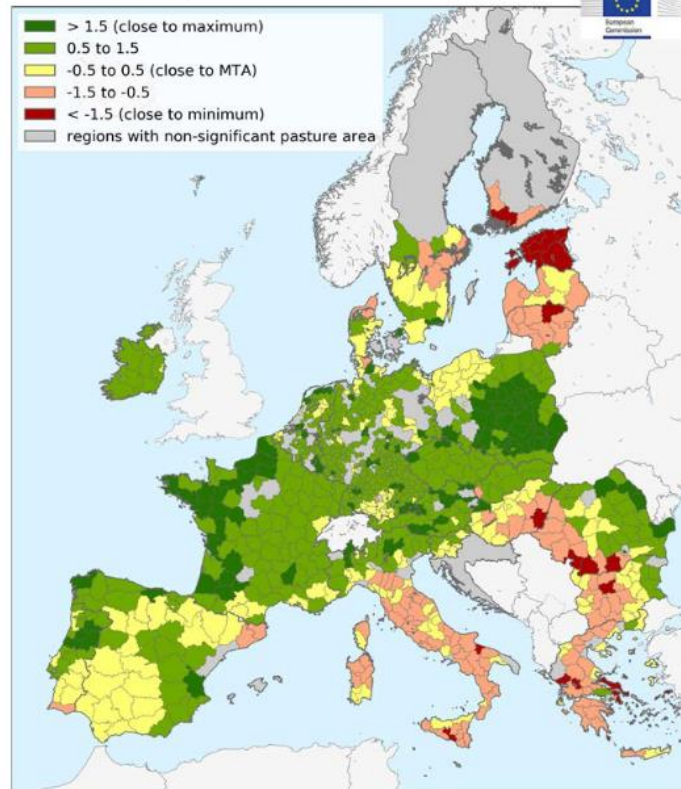


Indice de la productivité des prairies sur la période août – septembre 2021

Pasture Productivity Index

Period of analysis: 1 August - 10 September 2021

Index based on MODIS NDVI 10-day product.
Medium-term average (MTA) 2011-2020



En Italie, dans les pays Baltes et dans certains pays du sud-est de l'Europe (Bulgarie, Roumanie, Hongrie), le déficit de précipitations impacte négativement la pousse de l'herbe. Dans le reste de l'Europe, la pousse de l'herbe est dans la moyenne voire au-dessus.

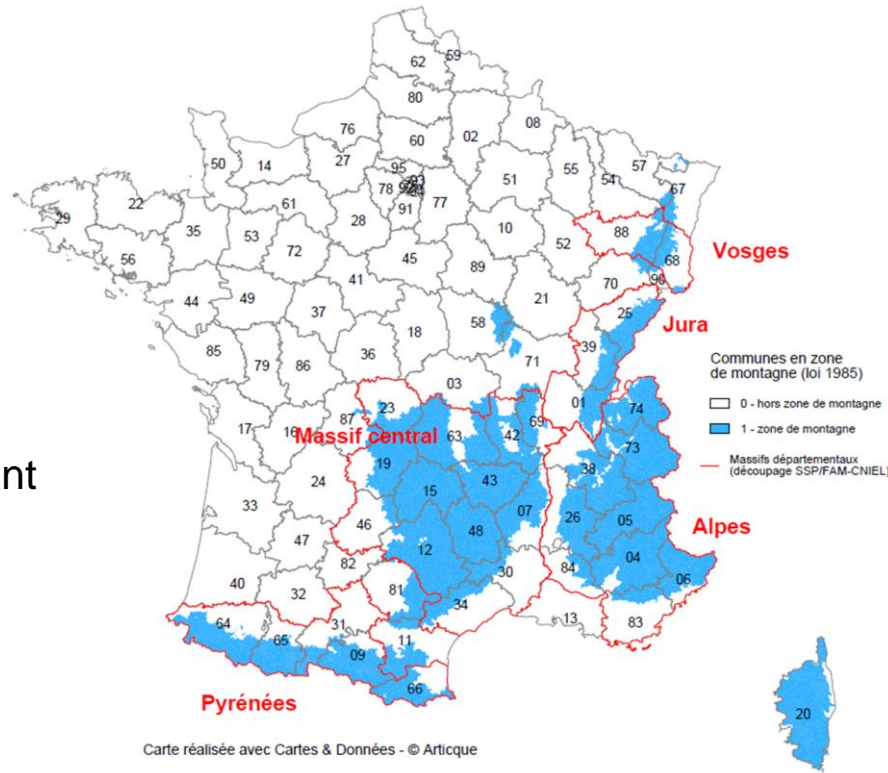
Méthodologie zonage pour les données de collecte et de cheptel



Les données de collecte issues de l'enquête mensuelle laitière de FranceAgriMer s'appuient sur le maillage départemental de chaque massif.

Les données de cheptel sont traitées par l'Idel et permettent d'utiliser le maillage communal de chaque massif via la BDNI.

Zones de montagnes et massifs



Carte réalisée avec Cartes & Données - © Artique

Méthodologie - détail du zonage des massifs :

Massif	départements associés
Alpes	Haute-Savoie, Savoie, Isère, Hautes-Alpes, Drôme, Alpes de Haute-Provence, Alpes-Maritimes, Vaucluse, Var
Jura	Ain, Doubs, Jura
Massif central	Cantal, Corrèze, Creuse, Lot, Aveyron, Lozère, Haute-Loire, Ardèche, Loire, Puy-de-Dôme, Hérault, Gard, Rhône
Pyrénées	Pyrénées-Atlantiques, Hautes-Pyrénées, Haute-Garonne, Ariège, Pyrénées-Orientales
Vosges	Vosges, Haut-Rhin



Collecte lait de montagne



Collecte (1000 litres)	octobre 2021	Evolution n/n-1 (%)	Cumul jan. – oct. 2021	Evolution n/n-1 (%)
Collecte montagne (1000 litres)	351 960	-1,7%	3 878 206	-0,9%
Collecte tous laits de vache (1000 litres)	1 857 474	-1,9%	19 737 644	-1,0%

En octobre 2021, la collecte de lait de montagne est en baisse de **1,7%** par rapport au même mois en 2020.

La collecte cumulée de lait de montagne sur les 10 premiers mois de l'année 2021 est en baisse de **0,9%** par rapport à la même période en 2020.

La collecte de montagne a représenté **20%** de la collecte nationale totale sur les 10 premiers mois de l'année 2021.



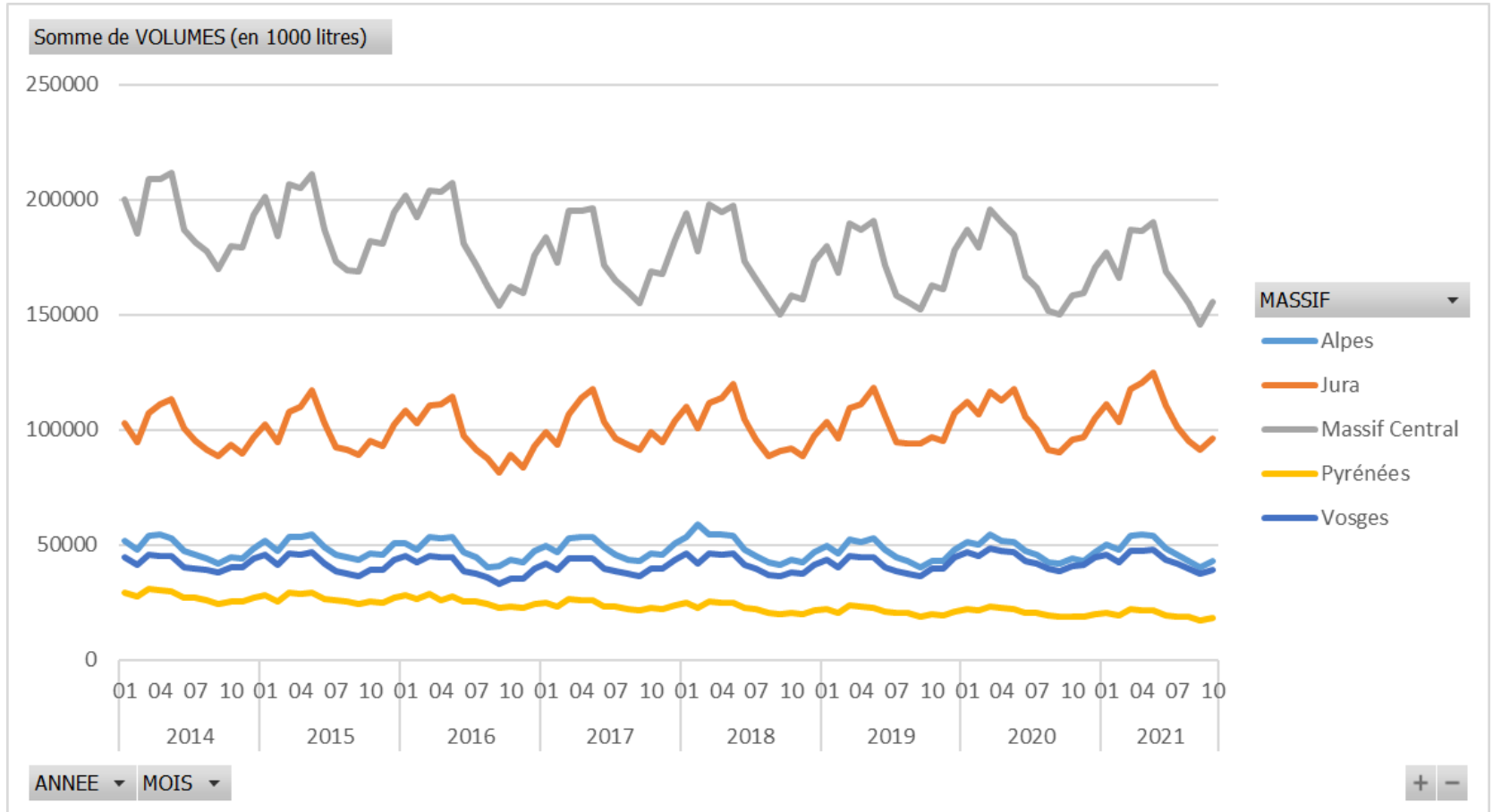
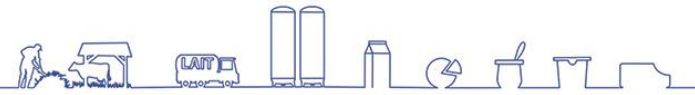
Collecte mensuelle par massif (en 1000 litres)

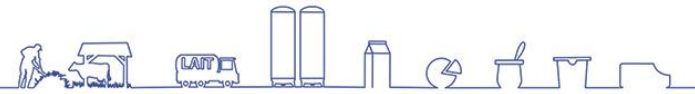
année :	2021														
libelle	janv	févr	mars	avr	mai	juin	juil	août	sept	oct	nov	déc	Tot. Ann.	Evolution N/N-1 octobre	Evolution N/N-1 Cumul
Alpes	50 293	47 736	53 926	54 322	54 208	48 705	46 002	42 993	40 166	42 753			481 104	-2,8%	0,2%
Jura	111 081	103 611	117 488	120 234	124 832	110 605	101 415	95 412	91 615	96 126			1 072 419	0,2%	2,9%
Massif central	177 074	166 253	186 915	186 231	190 200	169 029	162 180	154 918	145 620	155 709			1 694 129	-1,8%	-2,5%
Pyrénées	20 480	19 250	21 878	21 491	21 459	19 426	19 041	18 617	17 349	18 170			197 161	-3,7%	-7,5%
Vosges	45 987	42 484	47 568	47 386	48 132	43 393	41 805	39 828	37 608	39 202			433 393	-4,1%	-1,9%
total	404 915	379 334	427 775	429 664	438 831	391 158	370 443	351 768	332 358	351 960			3 878 206	-1,7%	-0,9%

année :	2020														
libelle	janv	févr	mars	avr	mai	juin	juil	août	sept	oct	nov	déc	Tot. Ann.		Evolution N/N-1 Cumul
Alpes	51 443	49 976	54 375	52 021	51 226	47 168	45 606	42 737	41 892	44 051	43 278	46 993	570 766		1,7%
Jura	112 353	106 795	116 617	113 049	117 641	105 728	100 237	91 356	90 400	95 931	96 663	104 963	1 251 733		2,0%
Massif central	187 230	179 486	195 528	190 220	184 820	166 447	161 655	151 857	149 942	158 571	159 612	170 622	2 055 990		0,0%
Pyrénées	21 951	21 369	23 286	22 542	22 019	20 360	20 293	19 306	18 573	18 920	18 776	19 836	247 231		-2,6%
Vosges	46 665	44 981	48 621	47 601	47 045	43 107	42 111	39 687	38 751	40 925	41 452	44 564	525 510		5,9%
total	419 642	402 607	438 427	425 433	422 751	382 810	369 902	344 943	339 558	358 398	359 781	386 978	4 651 230		1,2%

année :	2019														
libelle	janv	févr	mars	avr	mai	juin	juil	août	sept	oct	nov	déc	Tot. Ann.		Evolution N/N-1 Cumul
Alpes	49 542	46 286	52 102	51 475	52 649	47 804	44 629	42 739	40 521	42 990	42 746	47 779	561 262		-4,1%
Jura	103 405	96 459	109 418	111 087	118 206	106 355	94 818	94 293	93 942	96 911	95 474	107 085	1 227 453		1,1%
Massif central	180 099	168 378	189 871	187 065	190 949	171 579	158 508	155 575	152 456	162 572	161 247	177 952	2 056 251		-1,9%
Pyrénées	22 307	20 667	24 014	23 212	22 898	21 121	20 374	20 385	19 010	19 735	19 298	20 920	253 941		-5,9%
Vosges	43 836	40 501	45 282	44 475	44 893	40 515	38 617	37 599	36 458	39 525	39 935	44 507	496 143		-0,3%
total	399 189	372 291	420 687	417 314	429 595	387 374	356 946	350 591	342 387	361 733	358 700	398 243	4 595 050		-1,5%

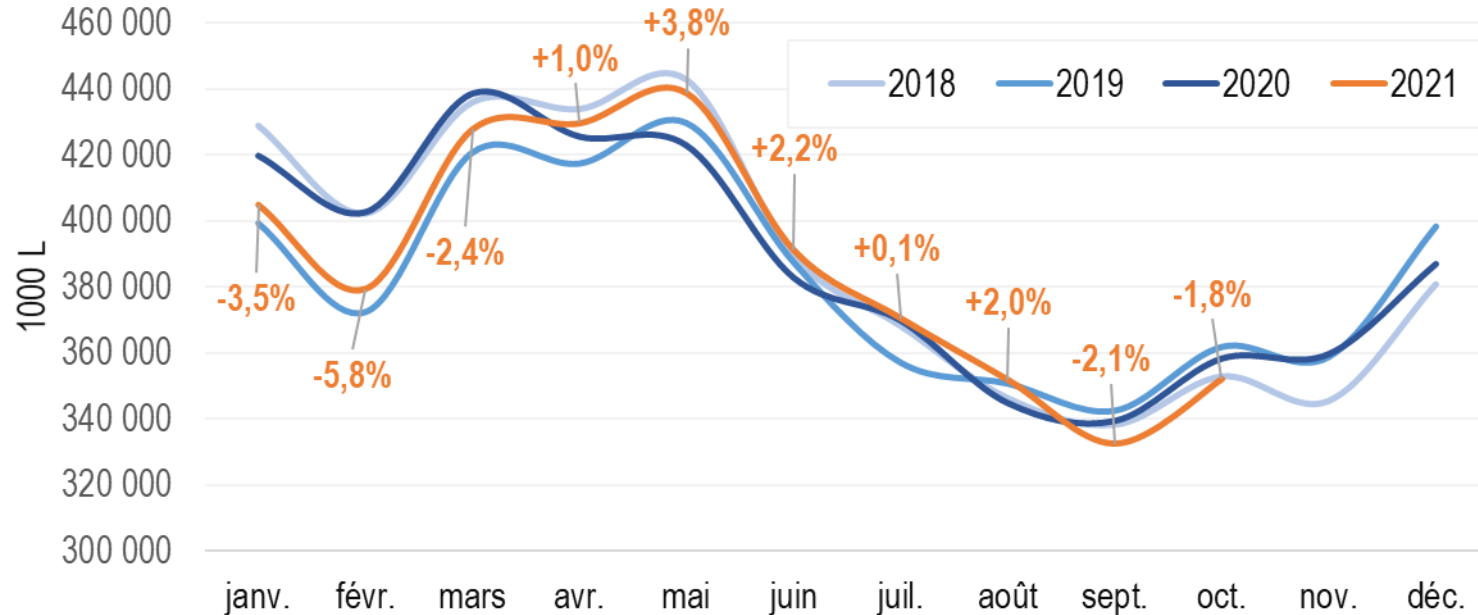
Source : FranceAgriMer/SSP – extraction par maillage départemental





Collecte mensuelle - départements en Zones Montagne

Source : Enquête Mensuelle Laitière (FranceAgriMer et SSP)



Commentaire Idele :

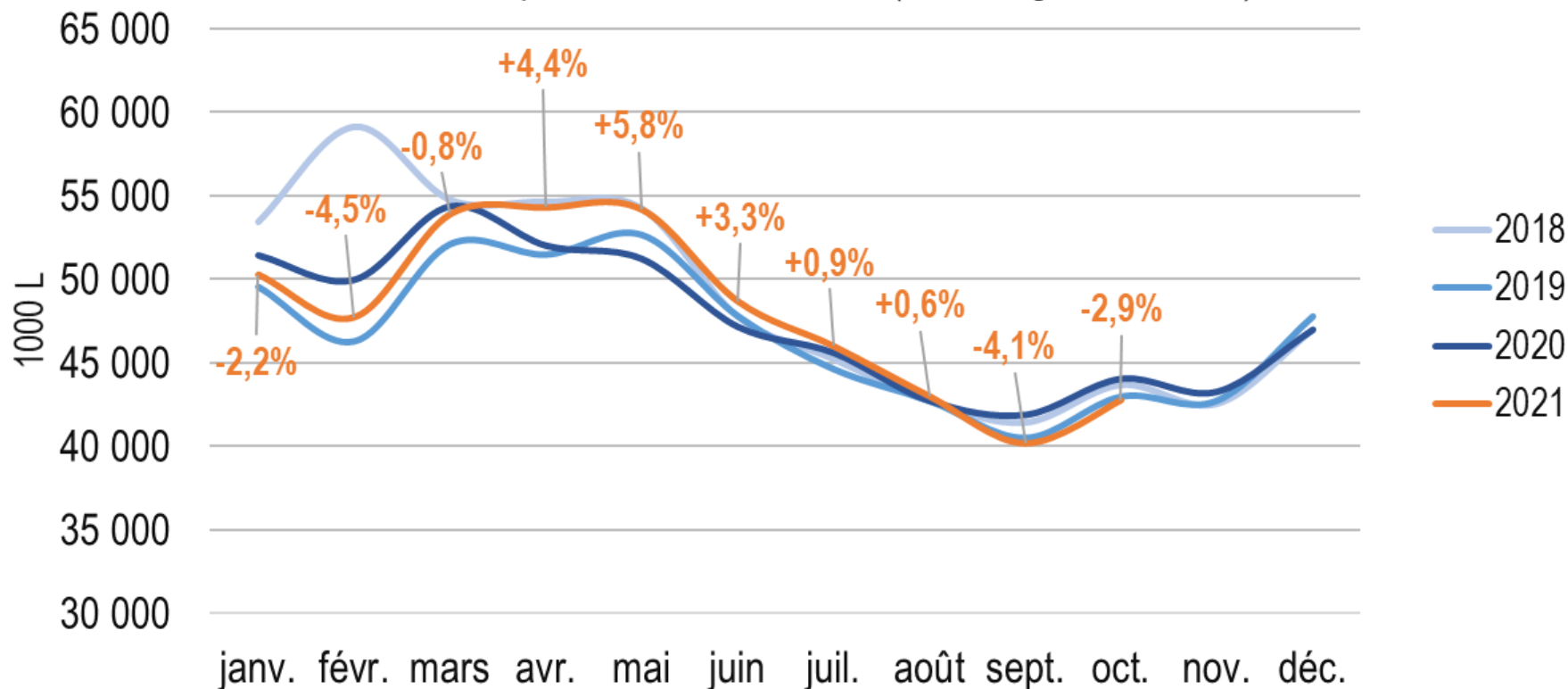
L'hiver 2020-2021 a été peu favorable à la production de lait en montagne, sans doute en raison de ressources fourragères limitantes dans certains massifs touchés par une sécheresse estivale en 2020 et des prix d'appro en hausse. La collecte est très en retard sur le 1er trimestre. A partir de la mise à l'herbe les tendances s'inversent, et malgré un printemps froid et sec, la collecte atteint, voire dépasse les plus hauts niveaux de ces quatre dernières années sur les mois d'avril à juillet. En début d'automne, la collecte décroche, sans doute en raison d'une qualité de l'herbe insuffisante et de prix d'aliments complémentaires en très nette hausse.

Source : Idele



Collecte mensuelle - départements du Massif des Alpes

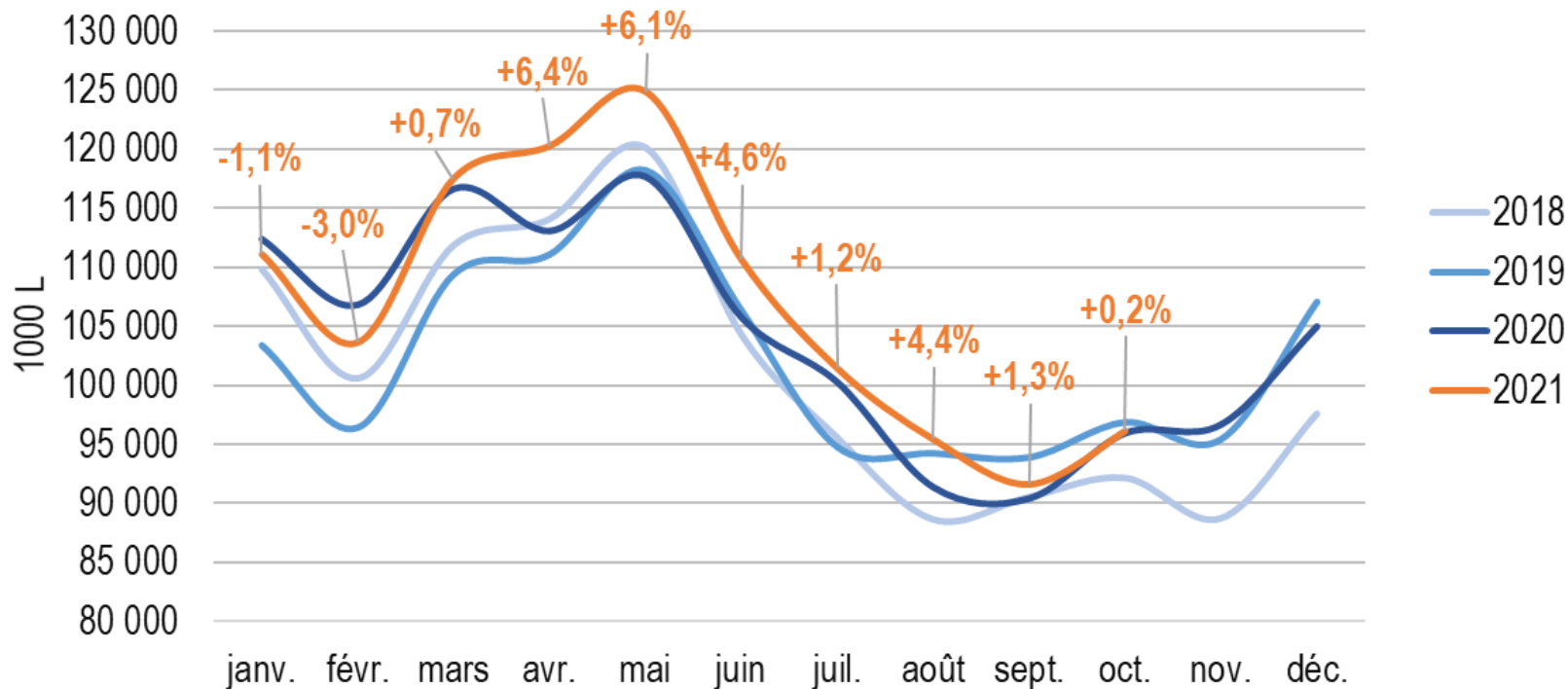
Source : Enquête Mensuelle Laitière (FranceAgriMer et SSP)





Collecte mensuelle - départements du Massif du Jura

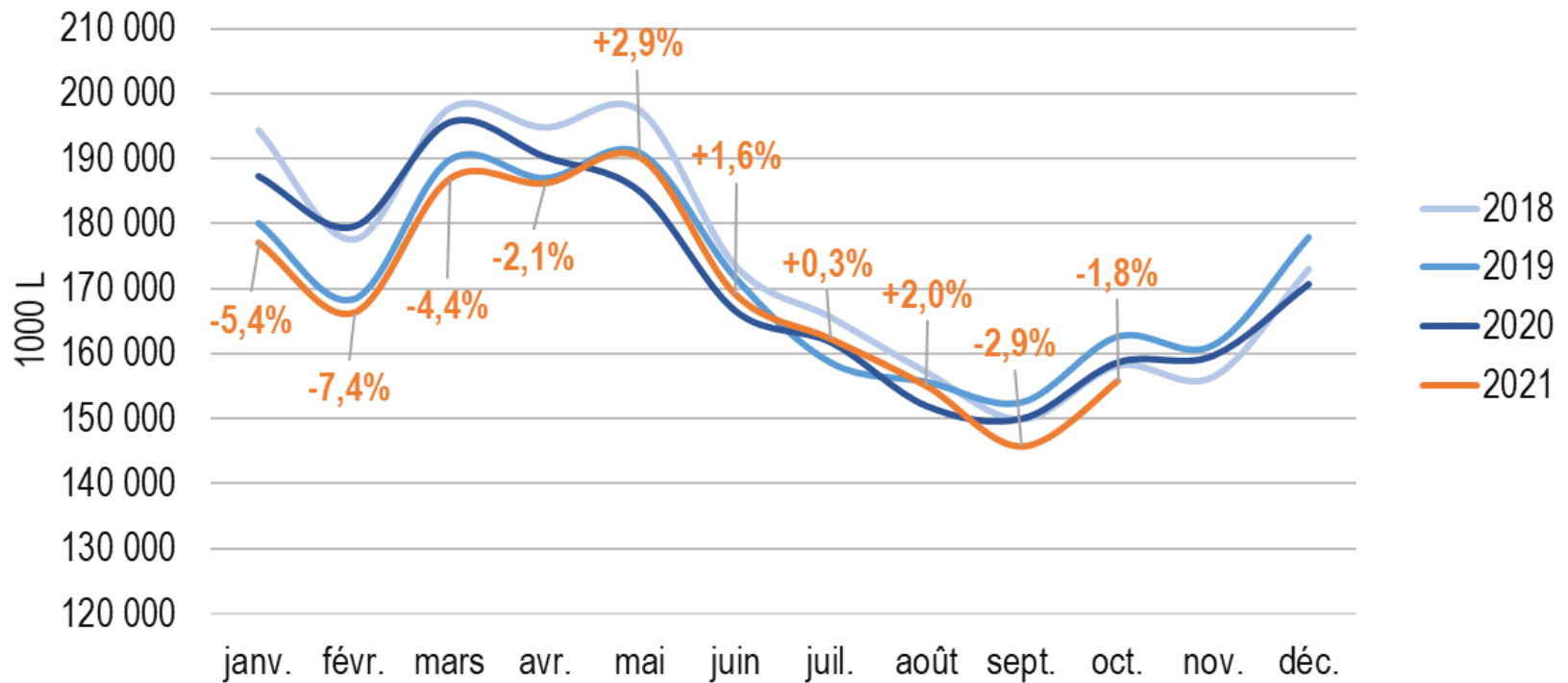
Source : Enquête Mensuelle Laitière (FranceAgriMer et SSP)





Collecte mensuelle - départements du Massif Central

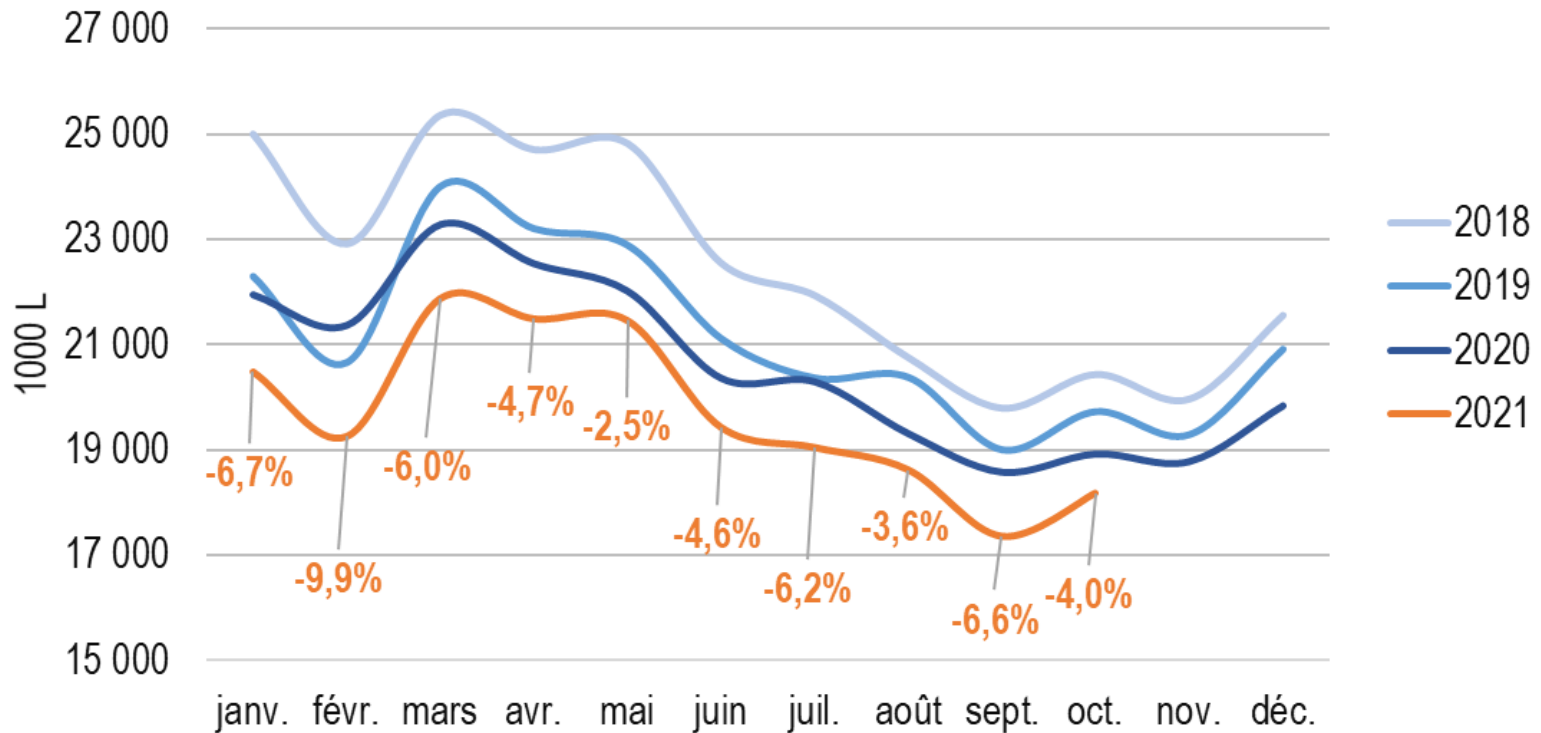
Source : Enquête Mensuelle Laitière (FranceAgriMer et SSP)





Collecte mensuelle - départements du Massif des Pyrénées

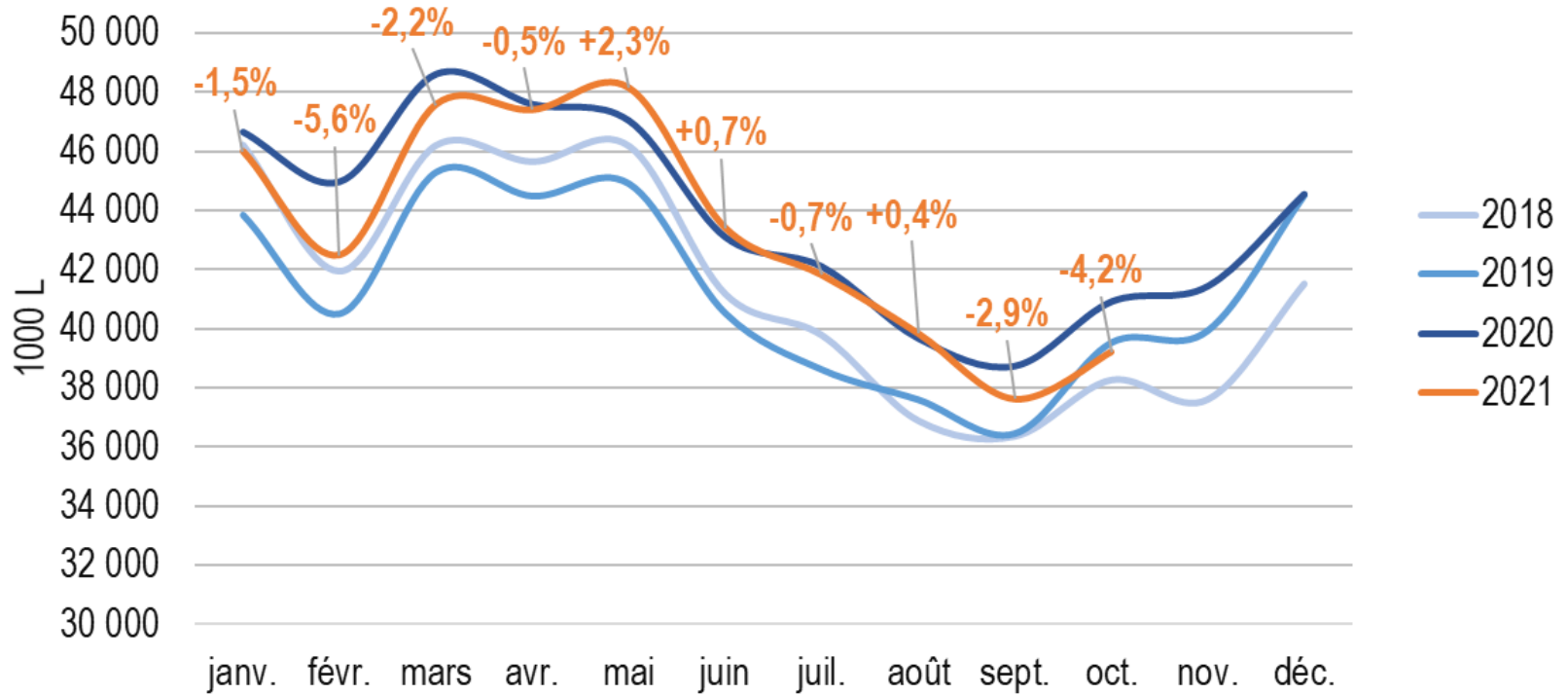
Source : Enquête Mensuelle Laitière (FranceAgriMer et SSP)





Collecte mensuelle - départements du Massif des Vosges

Source : Enquête Mensuelle Laitière (FranceAgriMer et SSP)





Données cheptel et collecte en zone de montagne

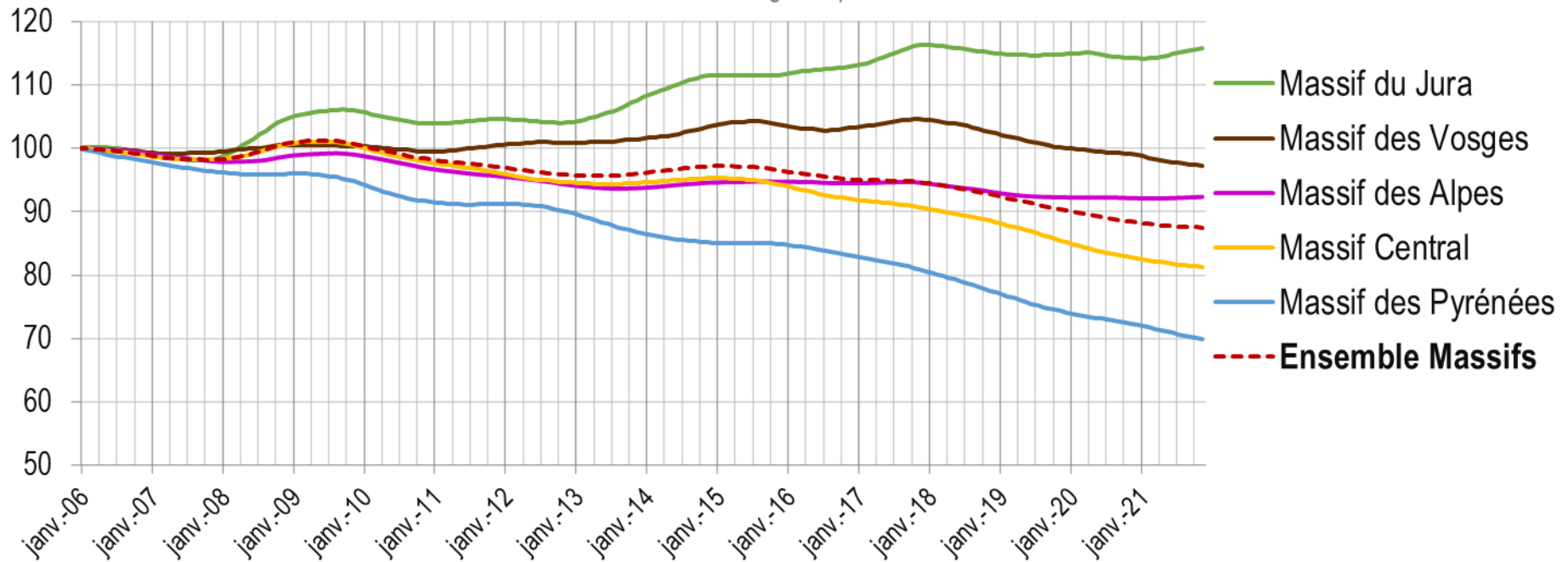
Traitement Idele



Evolution comparée des cheptels des 5 massifs français (découpage communal)

Moyenne mobile des 12 derniers mois, indice 100 en 2005

Source : GEB - Institut de l'Élevage d'après SPIE/BDNI - Normabev



Commentaire Idele :

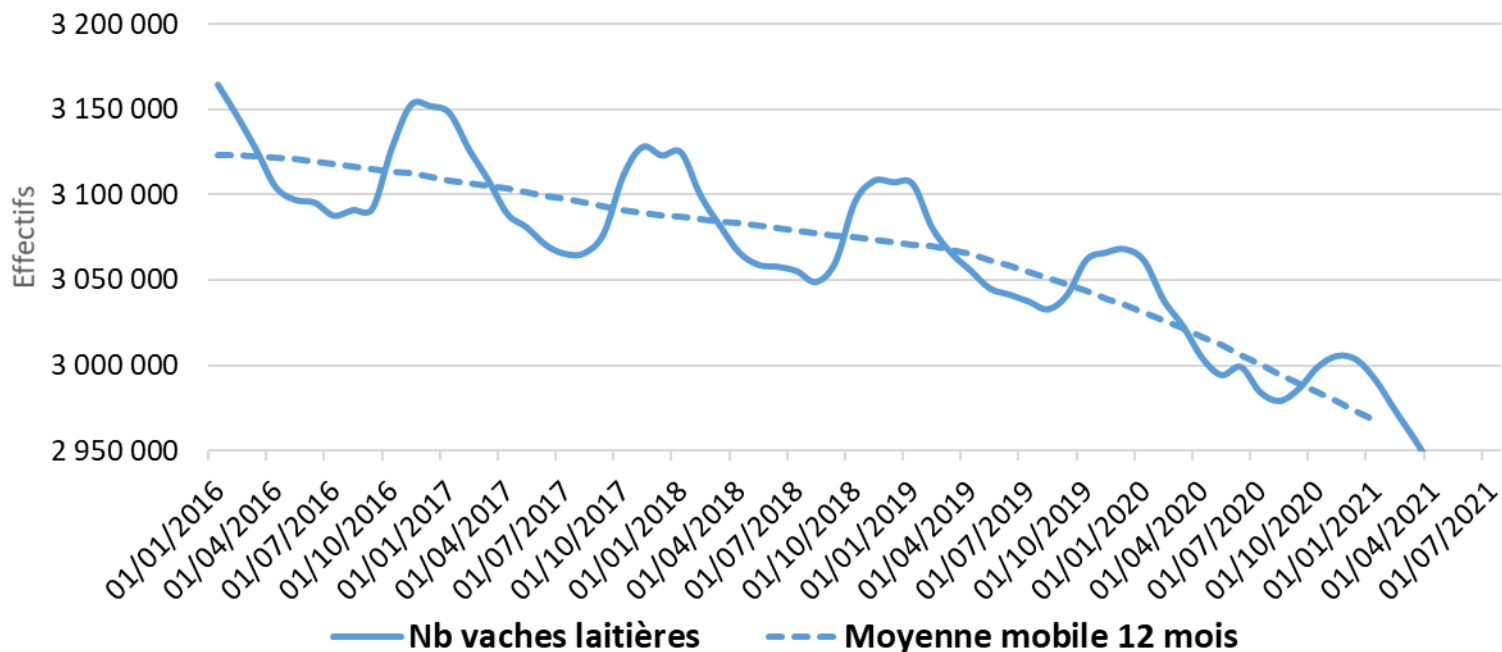
Dans les massifs montagneux où le prix du lait est destiné en grande majorité à des fabrications d'AOP et IGP (Jura, Savoie) le cheptel semble stabilisé depuis 3 ans. Sur les autres massifs, la baisse des effectifs est continue. De 2018 à fin 2020, le taux de décroissance semble même identique dans les Vosges, le Massif central et les Pyrénées. Dans ces deux dernières régions, elle semble inexorable depuis un rebond en 2014.

Source : Idele



Evolution du cheptel laitier - Hors zone montagne

Source : GEB - Institut de l'Élevage d'après SPIE/BDNI



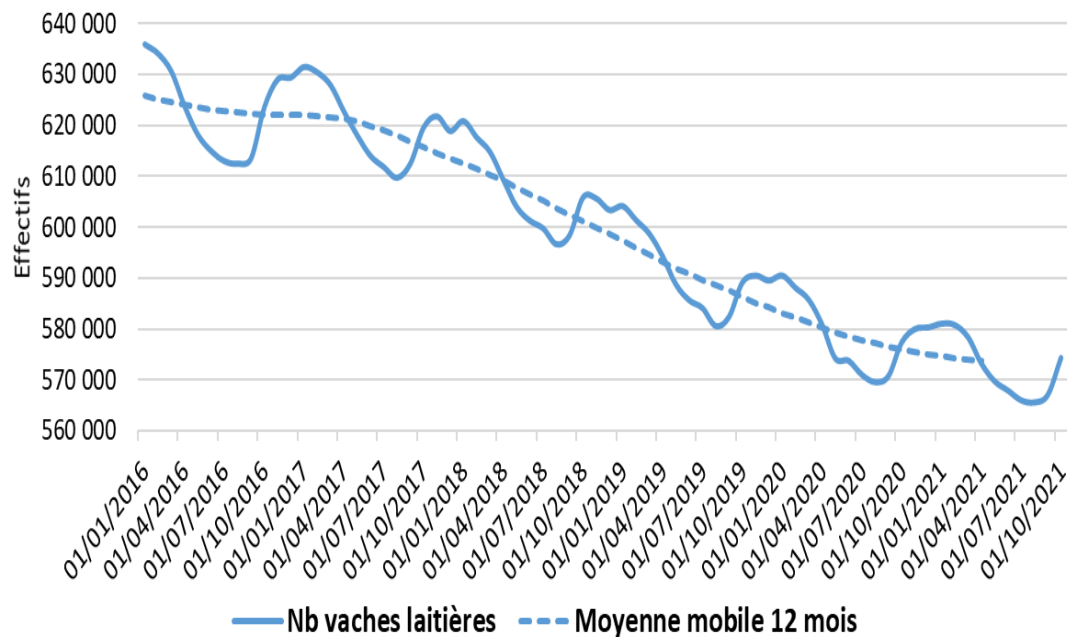
hors zone montagne												
	janv.	févr.	mars	avr.	mai	juin	juil.	août	sept.	oct.	nov.	déc.
2018	3124583	3099555	3081920	3066138	3058838	3057674	3055052	3048727	3060410	3095503	3108023	3106990
2019	3106030	3080450	3065443	3055245	3044697	3041163	3037138	3032468	3040823	3061400	3065640	3067699
2020	3060673	3037825	3022713	3003877	2993829	2998629	2983881	2978688	2985685	2998712	3005099	3002855
2021	2990771	2973225	2956548	2939742	2933989	2926187	2919087	2919756	2925687	2943332	2954724	0
étiquette n/n-1	-2,3%	-2,1%	-2,2%	-2,1%	-2,0%	-2,4%	-2,2%	-2,0%	-2,0%	-1,8%	-1,7%	

Source : Idele



Evolution du cheptel laitier - Ensemble zones de montagne

Source : GEB - Institut de l'Élevage d'après SPIE/BDNI



Commentaire Idele :

Le cheptel laitier montagnard continue de décroître d'années en années. Cependant, la décroissance semble un peu moins élevée entre 2020 et 2021 (1er semestre) que sur les exercices précédents (2019/2018 et 2020/2019). De ce fait, la diminution, supérieure à 2% sur le 2ème trimestre 2020, avec en point d'orgue au mois de mai (-2,3%) et un probable effet COVID19, se limite à 1% au 2ème trimestre 2021, ce qui peut expliquer un niveau de collecte plus favorable.

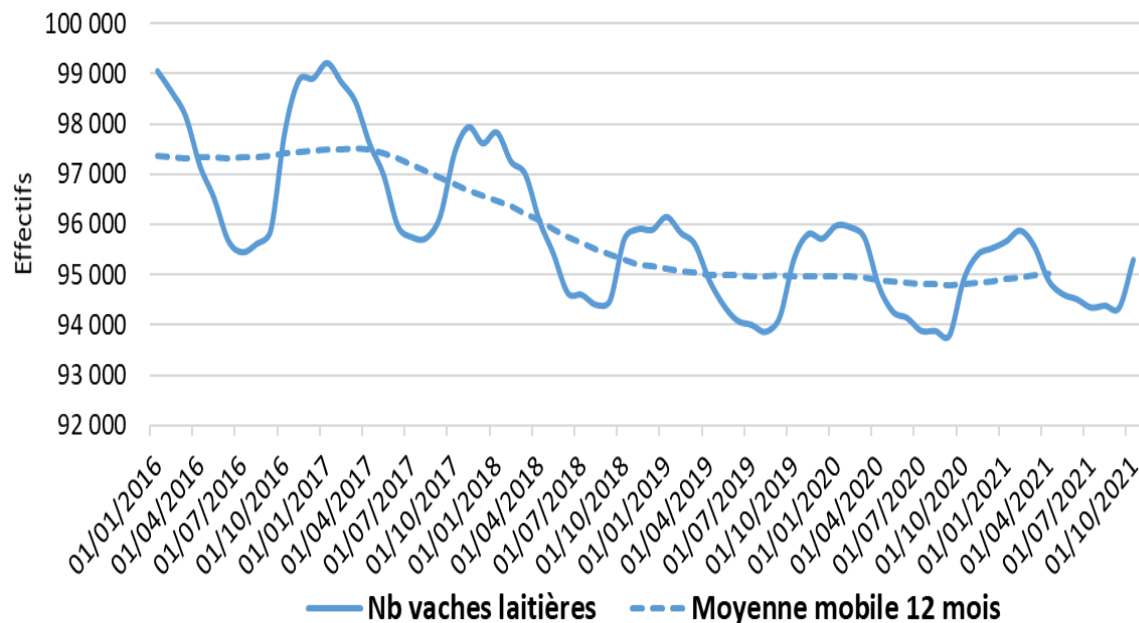
Zones montagne	janv.	févr.	mars	avr.	mai	juin	juil.	août	sept.	oct.	nov.	déc.
2018	620970	617755	614930	609455	604160	601457	599939	596833	598632	606030	605798	603540
2019	604283	601556	598876	594459	588946	585851	584316	580808	582629	589336	590702	589713
2020	590686	588296	585961	581121	574462	574002	571247	569803	570989	577600	580210	580535
2021	581263	581015	578599	573463	569971	568158	566246	565828	567291	574568	578454	0
étiquette n/n-1	-1,6%	-1,2%	-1,3%	-1,3%	-0,8%	-1,0%	-0,9%	-0,7%	-0,6%	-0,5%	-0,3%	

Source : Idele



Evolution du cheptel laitier - Massif des Alpes

Source : GEB - Institut de l'Élevage d'après SPIE/BDNI

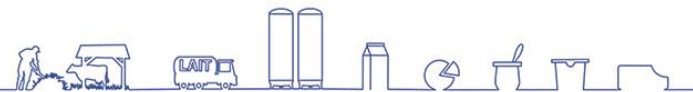


Commentaire Idele :

Une inversion de tendance s'opère sur les évolutions mensuelles des effectifs de vaches laitières à partir du mois d'avril 2021 et jusqu'en novembre. Cependant la hausse des effectifs ne se traduit positivement sur la collecte que jusqu'en août, celle-ci étant en régression (à mois équivalent sur 2020) en septembre et octobre. L'explication pourrait donc venir d'un déficit de qualité de la ration, qu'il s'agisse de l'herbe pâturée, des stocks distribués (réalisés dans des conditions aléatoires en 2021) ou de la complémentation en concentrés revue à la baisse pour cause de tarifs en nette hausse.

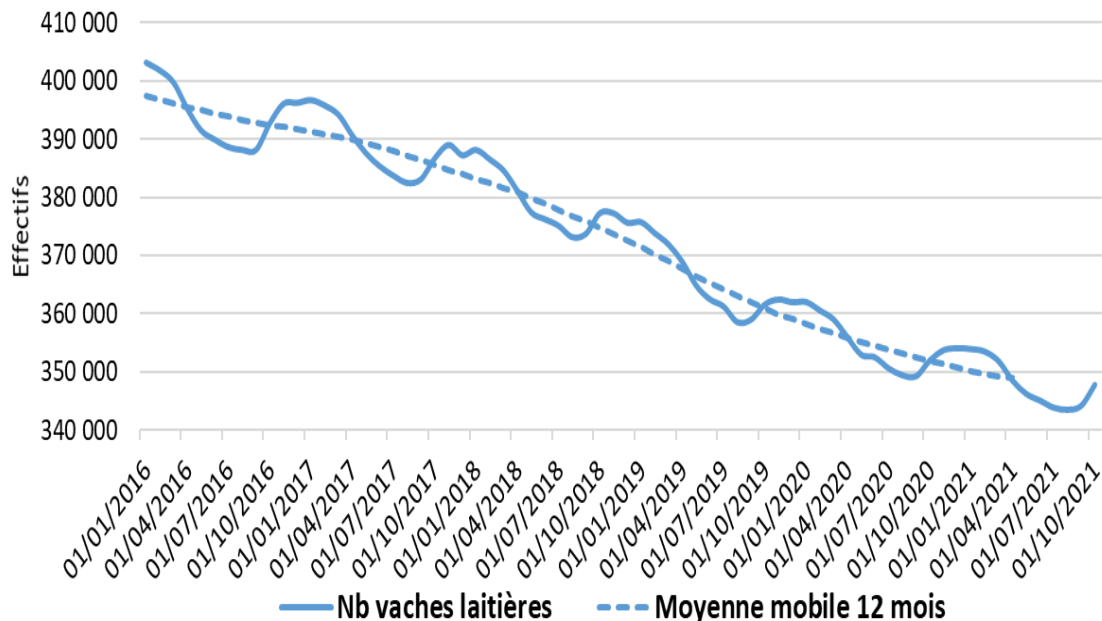
Alpes	janv.	févr.	mars	avr.	mai	juin	juil.	août	sept.	oct.	nov.	déc.
2018	97833	97250	97003	96073	95409	94637	94596	94397	94484	95704	95907	95894
2019	96150	95833	95602	94894	94400	94082	93997	93859	94150	95306	95804	95717
2020	95976	95941	95728	94770	94259	94134	93878	93876	93785	94893	95396	95523
2021	95658	95876	95562	94886	94610	94508	94343	94379	94338	95293	96099	0
étiquette n/n-1	-0,3%	-0,1%	-0,2%	+0,1%	+0,4%	+0,4%	+0,5%	+0,5%	+0,6%	+0,4%	+0,7%	

Source : Idele



Evolution du cheptel laitier - Massif Central

Source : GEB - Institut de l'Élevage d'après SPIE/BDNI



Commentaire Idele :

Si l'érosion significative des effectifs laitiers se poursuit dans les montagnes du Massif Central, celle-ci est un peu moins marquée sur l'année 2021 et notamment sur la deuxième partie de l'année. Néanmoins, cette nouvelle réduction du potentiel de production et les conditions météorologiques défavorables (pousse de l'herbe abondante mais difficultés de récolte et qualités des stocks et de la pâture très aléatoires) pèsent sur le niveau de la collecte. En volume annuel, celle-ci pourrait bien être la plus basse des quatre dernières années.

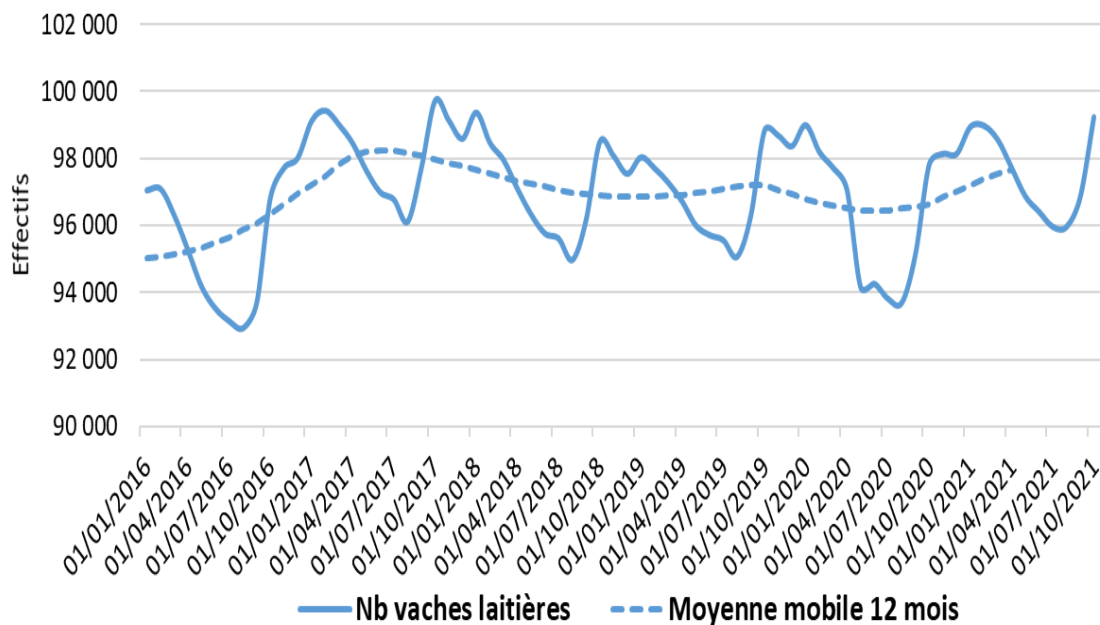
Massif Central	janv.	févr.	mars	avr.	mai	juin	juil.	août	sept.	oct.	nov.	déc.
2018	388210	386561	384650	381168	377478	376290	375163	373199	373806	377329	377314	375671
2019	375785	373860	371939	368965	364894	362529	361270	358604	359019	361631	362473	362006
2020	362050	360592	359051	356002	352986	352530	350635	349458	349284	352017	353757	354100
2021	353957	353507	351881	348556	346259	345109	343888	343527	344193	347808	350557	0
étiquette n/n-1	-2,2%	-2,0%	-2,0%	-2,1%	-1,9%	-2,1%	-1,9%	-1,7%	-1,5%	-1,2%	-0,9%	

Source : Idele



Evolution du cheptel laitier - Massif du Jura

Source : GEB - Institut de l'Élevage d'après SPIE/BDNI



Commentaire Idele :

Après une deuxième partie 2020 orientée à la baisse (effet COVID19), les effectifs francs comtois de vaches laitières sont à la hausse sur 2021 ce qui se traduit directement sur la collecte. Si la tendance se maintient sur les derniers mois (novembre et décembre) la collecte annuelle 2021 pourrait bien être la plus abondante des quatre derniers exercices. La qualité des foins récoltés et le coût des matières premières seront déterminants quant au maintien de cette dynamique sur l'hiver à venir.

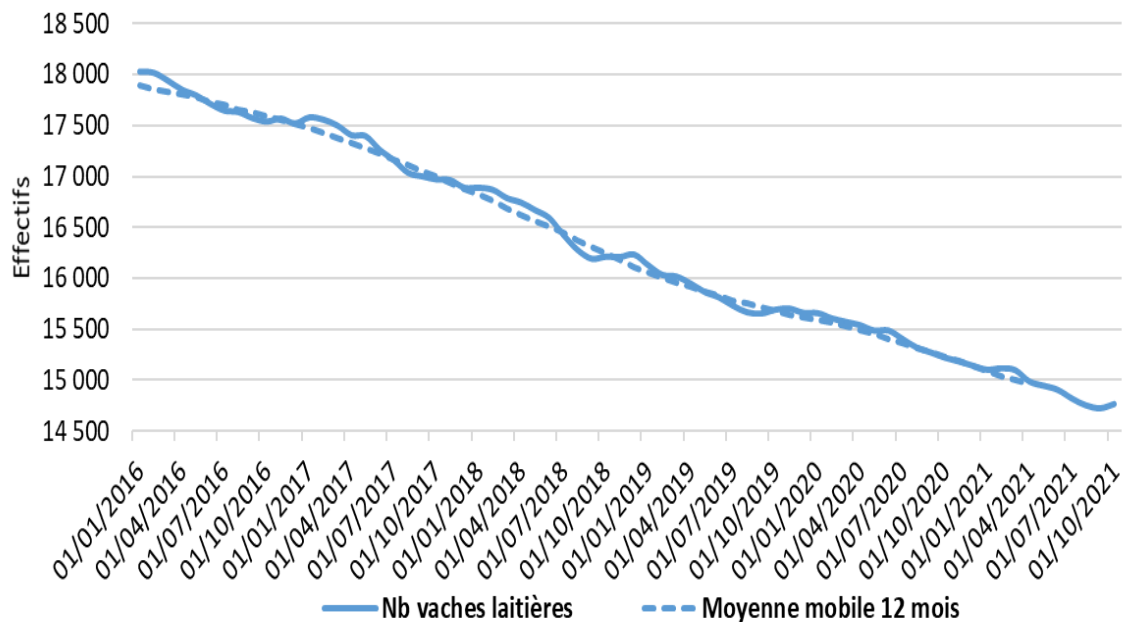
Jura	janv.	févr.	mars	avr.	mai	juin	juil.	août	sept.	oct.	nov.	déc.
2018	99384	98475	97956	97101	96334	95770	95616	94978	96175	98504	98087	97552
2019	98045	97715	97284	96726	96009	95722	95565	95073	96297	98845	98697	98377
2020	99010	98204	97730	97090	94167	94263	93817	93698	95155	97831	98148	98150
2021	98955	98989	98567	97738	96880	96421	95971	95966	96853	99245	99438	0
étiquette n/n-1	-0,1%	+0,8%	+0,9%	+0,7%	+2,9%	+2,3%	+2,3%	+2,4%	+1,8%	+1,4%	+1,3%	

Source : Idele



Evolution du cheptel laitier - Massif des Pyrénées

Source : GEB - Institut de l'Élevage d'après SPIE/BDNI



Commentaire Idele :

Le passage prévisible en dessous des 15000 têtes de vaches laitières sera le fait marquant de l'année 2021 puisque ce seuil a été franchi en avril. La décroissance du cheptel sur le massif se poursuit avec un peu plus de 3% des effectifs perdus chaque mois. La collecte ne peut qu'être la répercussion de cette tendance. A aucune période de 2021 elle n'a pu atteindre les niveaux des années précédentes.

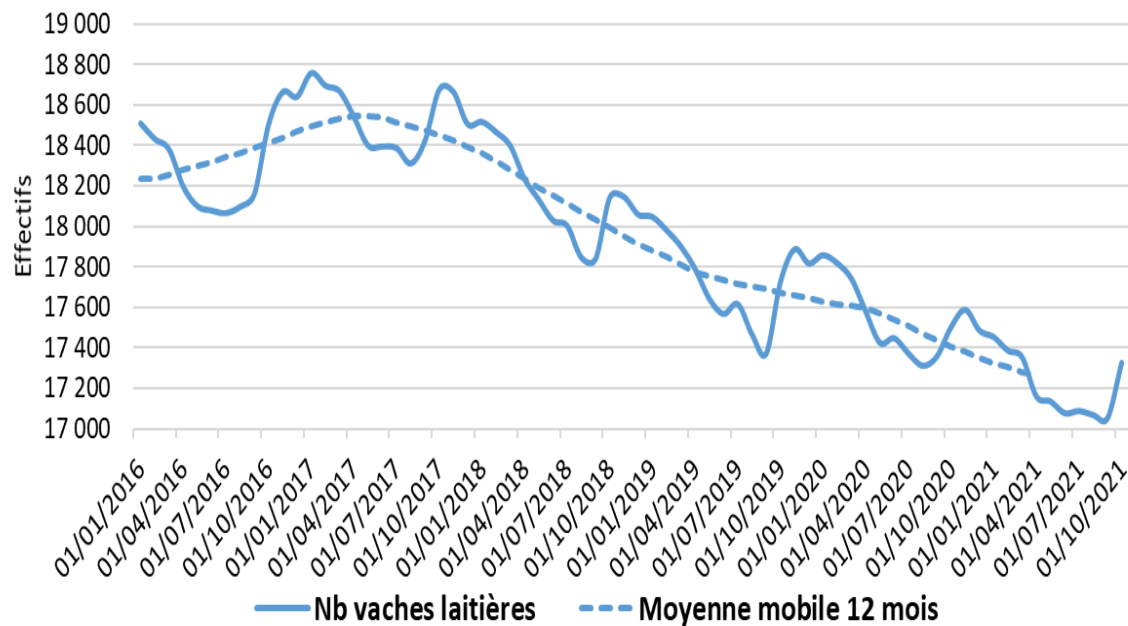
Pyrénées	janv.	févr.	mars	avr.	mai	juin	juil.	août	sept.	oct.	nov.	déc.
2018	16889	16868	16787	16743	16668	16591	16424	16277	16190	16211	16207	16232
2019	16126	16032	16015	15947	15863	15811	15728	15664	15651	15689	15700	15658
2020	15655	15604	15569	15537	15483	15485	15402	15317	15269	15218	15181	15137
2021	15099	15113	15093	14981	14941	14900	14815	14747	14720	14761	14781	0
étiquette n/n-1	-3,6%	-3,1%	-3,1%	-3,6%	-3,5%	-3,8%	-3,8%	-3,7%	-3,6%	-3,0%	-2,6%	

Source : Idele



Evolution du cheptel laitier - Massif des Vosges

Source : GEB - Institut de l'Élevage d'après SPIE/BDNI



Commentaire Idele :

Dans les montagnes vosgiennes, les effectifs laitiers, en recul prononcé sur le début de l'année et avec des taux de décroissance mensuels bien supérieurs à ceux de 2020/2019, semblent se stabiliser sur le dernier trimestre. L'évolution mensuelle de collecte est à l'image de celle des autres massifs : retard en sortie d'hiver, stabilisation voire hausse en été puis nouveau recul en automne. Cependant, la collecte globale 2021 devrait dépasser 2018 et 2019.

Vosges	janv.	févr.	mars	avr.	mai	juin	juil.	août	sept.	oct.	nov.	déc.
2018	18518	18467	18399	18236	18133	18030	18003	17846	17840	18144	18146	18059
2019	18047	17981	17901	17790	17642	17567	17616	17466	17371	17725	17887	17817
2020	17858	17818	17741	17579	17424	17447	17372	17311	17356	17502	17588	17485
2021	17453	17386	17353	17159	17134	17076	17087	17067	17050	17325	17443	0
étiquette n/n-1	-2,3%	-2,4%	-2,2%	-2,4%	-1,7%	-2,1%	-1,6%	-1,4%	-1,8%	-1,0%	-0,8%	

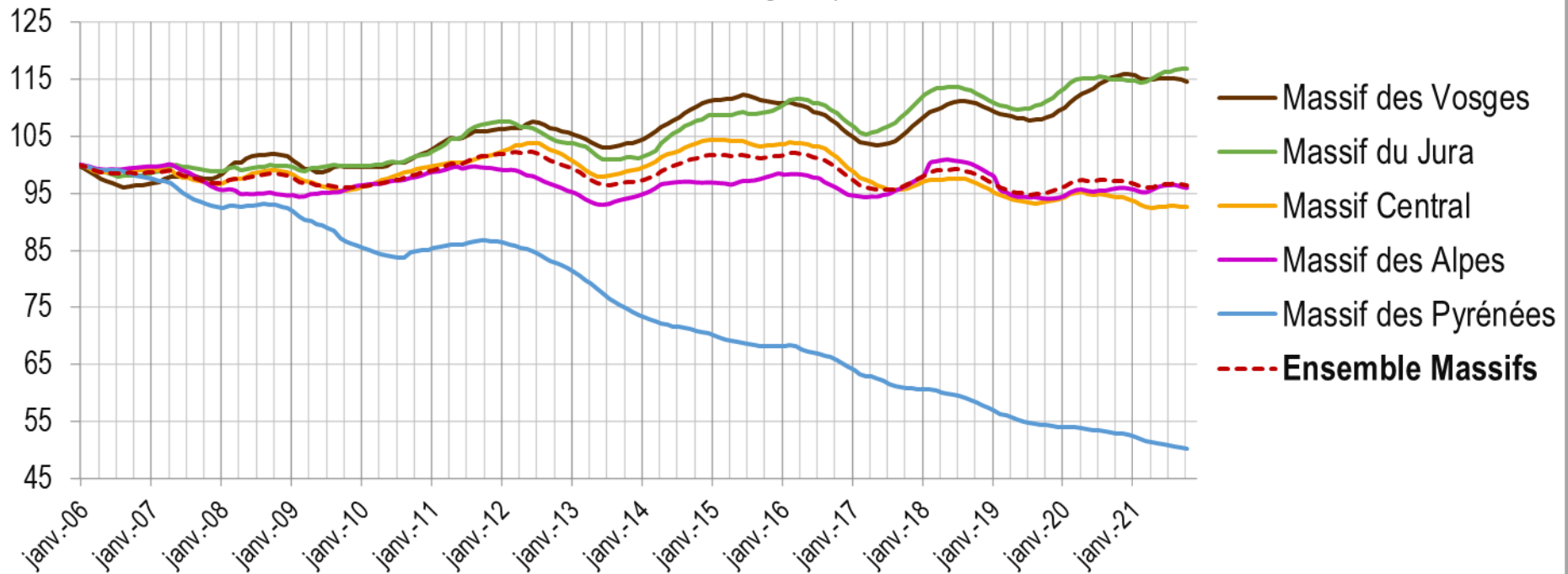
Source : Idele

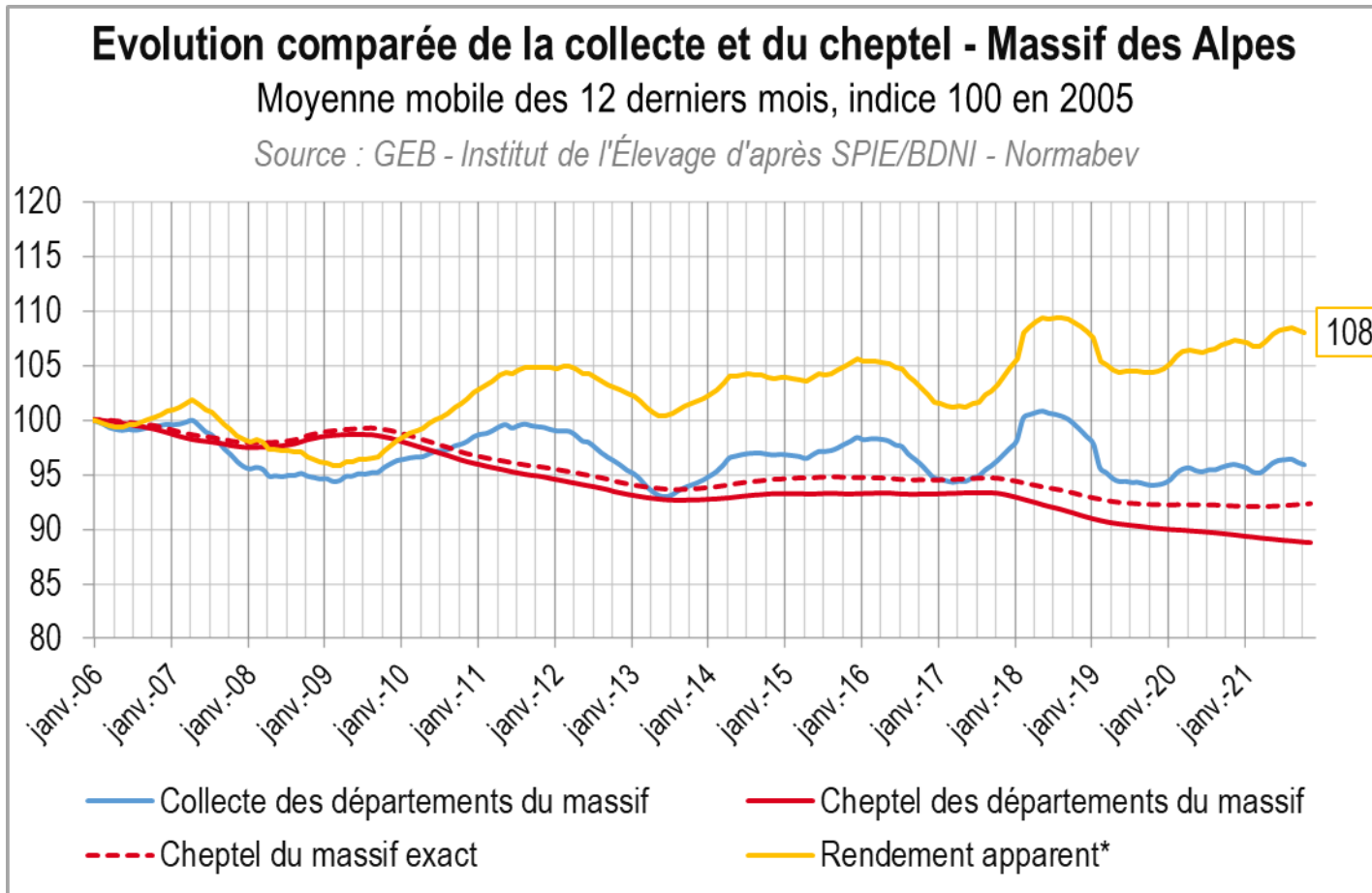


Evolution comparée de la collecte des 5 massifs français (collecte des départements)

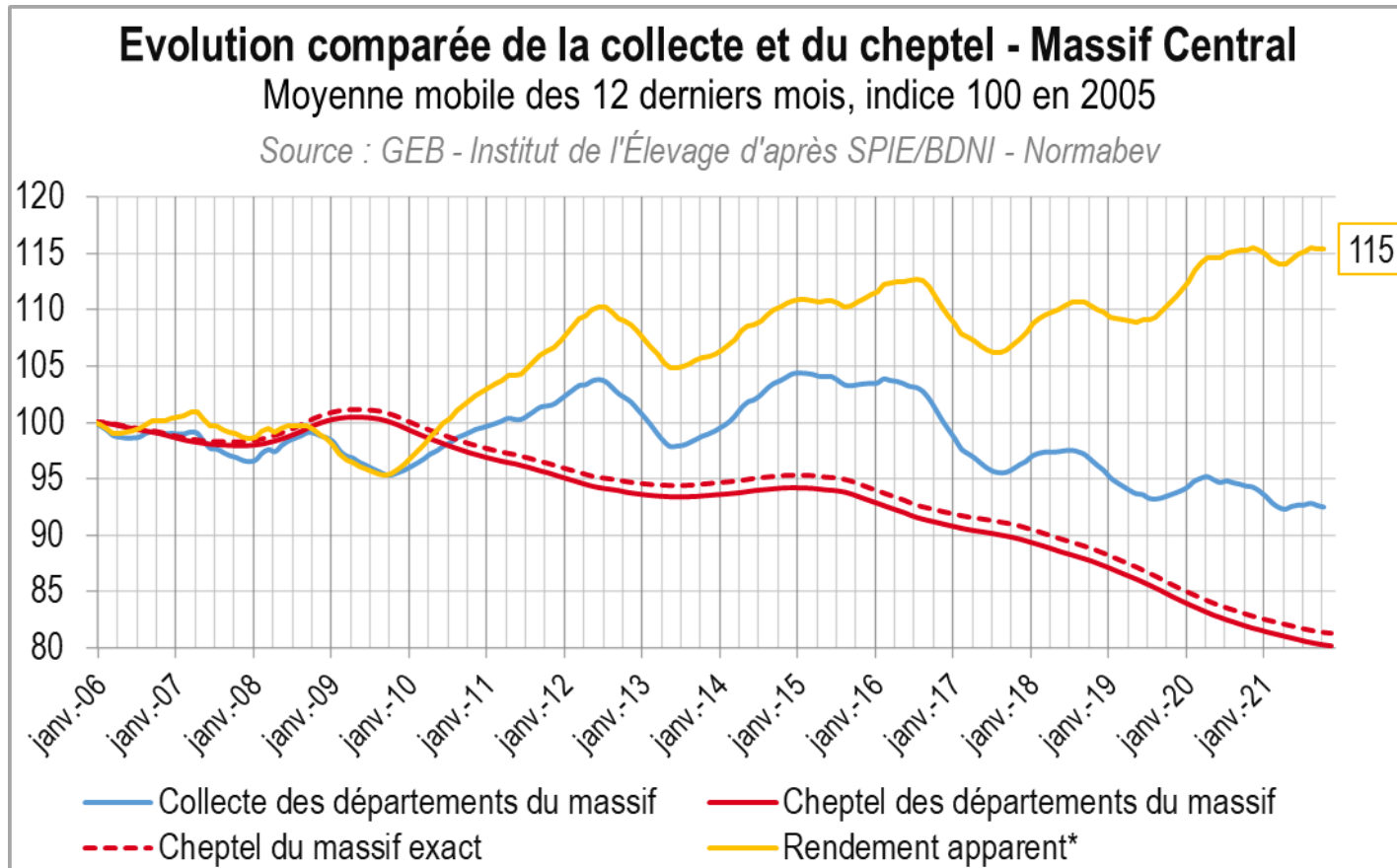
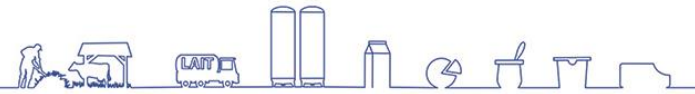
Moyenne mobile des 12 derniers mois, indice 100 en 2005

Source : GEB - Institut de l'Élevage d'après SPIE/BDNI - Normabev

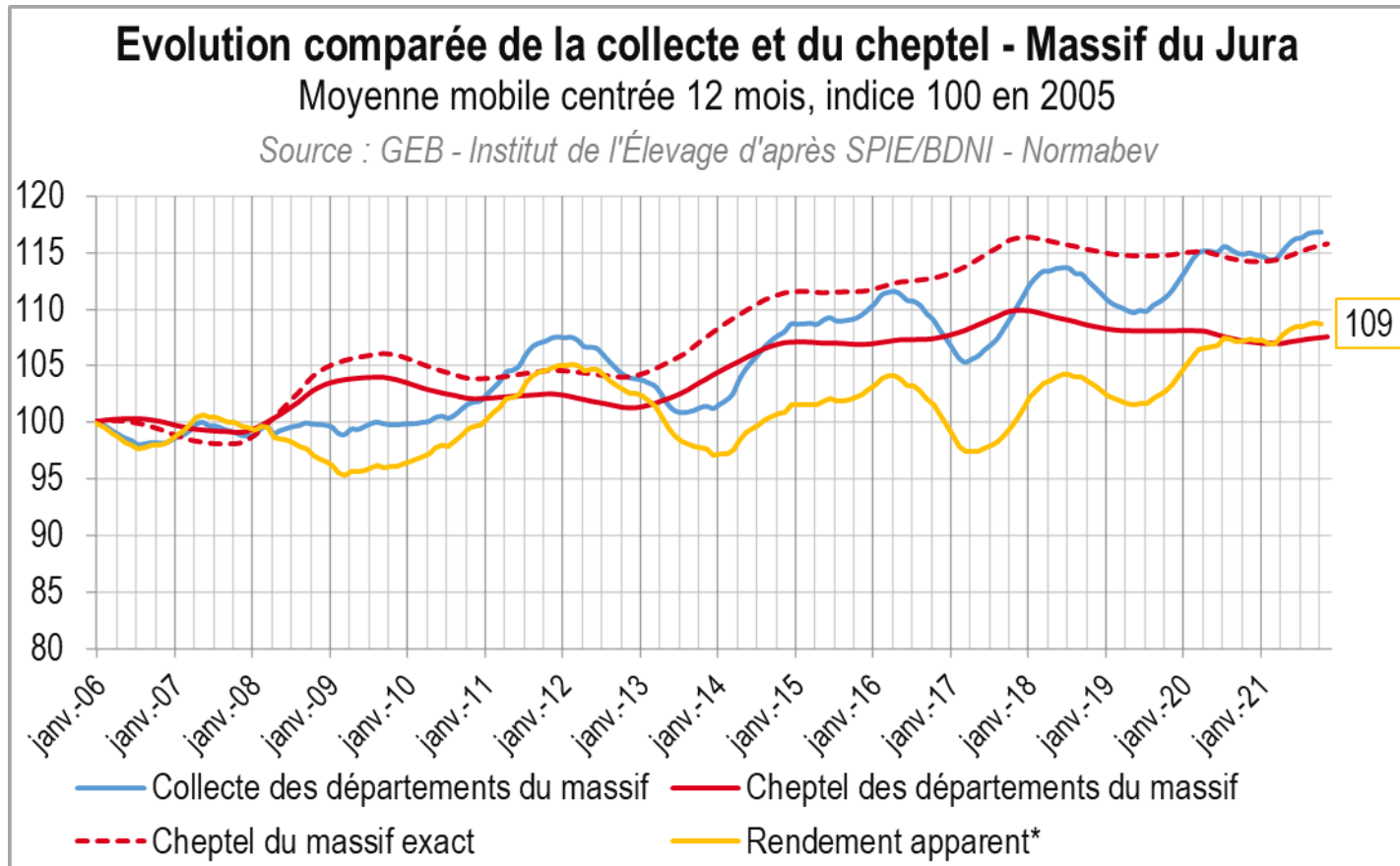




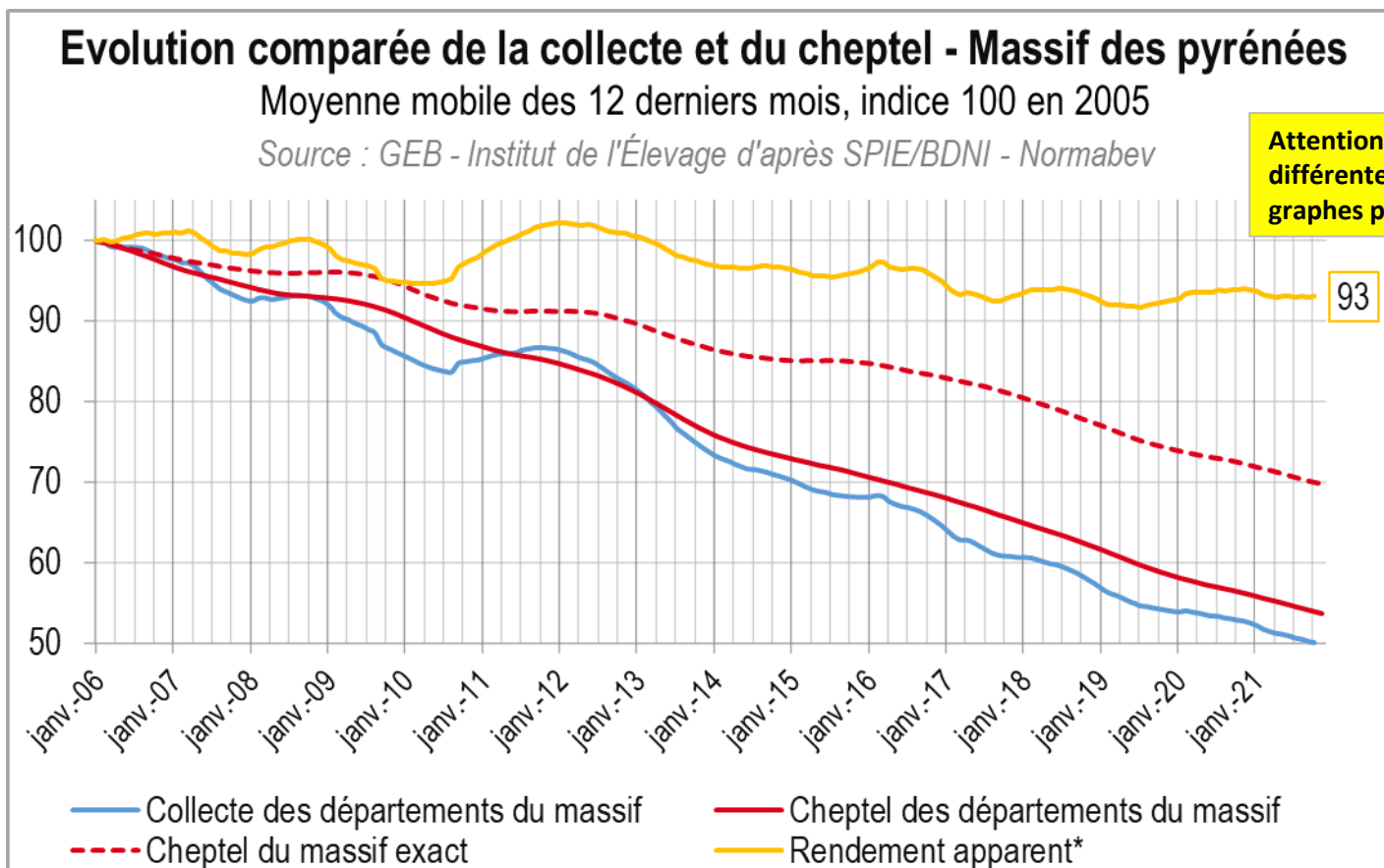
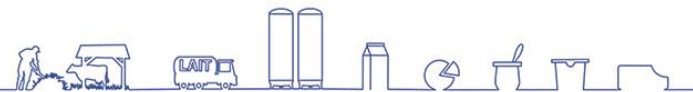
Rendement apparent : ratio entre la collecte du mois et le cheptel laitier au 1er du mois dans les départements du massif de montagne



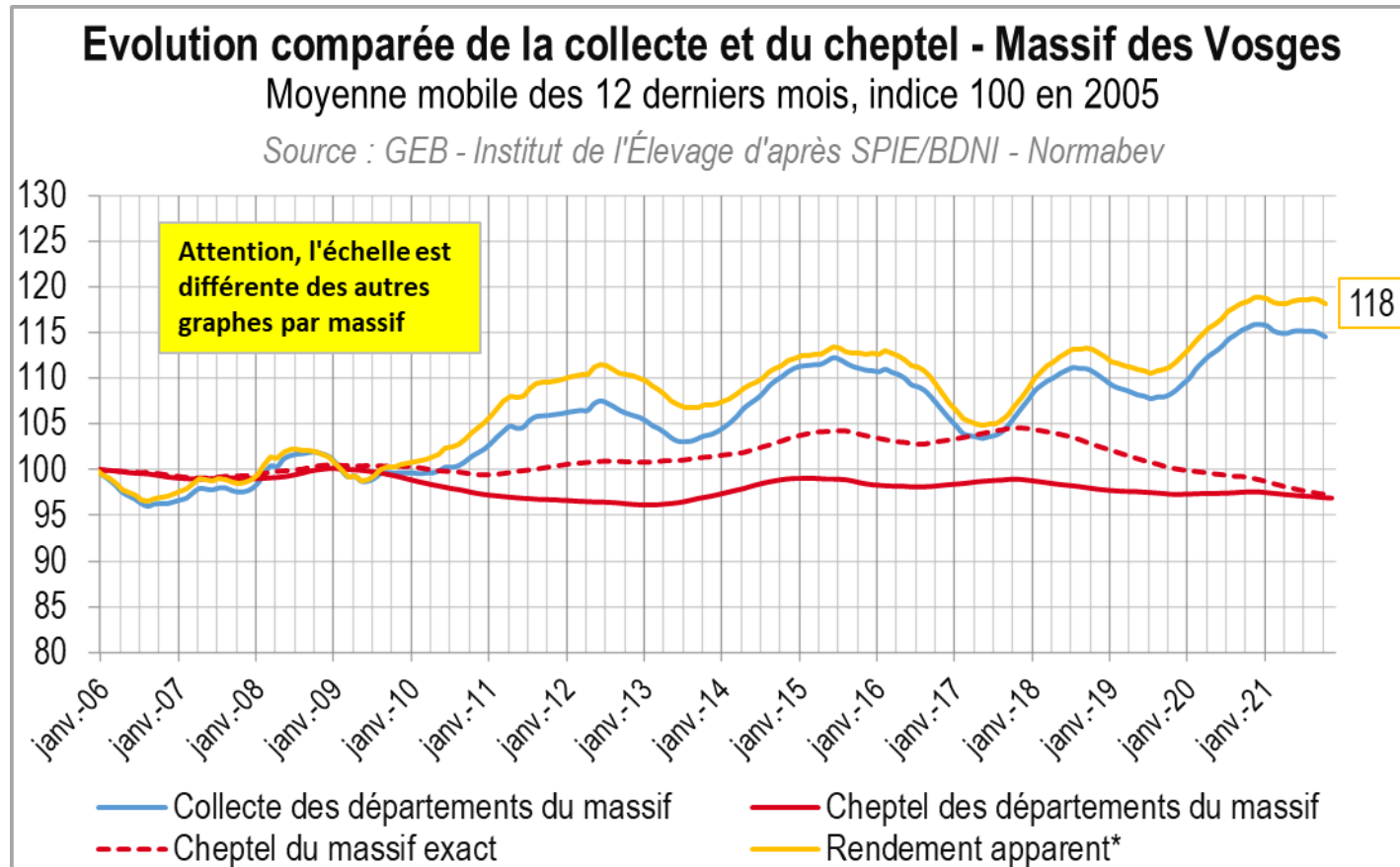
Rendement apparent : ratio entre la collecte du mois et le cheptel laitier au 1er du mois dans les départements du massif de montagne



Rendement apparent : ratio entre la collecte du mois et le cheptel laitier au 1er du mois dans les départements du massif de montagne



Rendement apparent : ratio entre la collecte du mois et le cheptel laitier au 1er du mois dans les départements du massif de montagne



Rendement apparent : ratio entre la collecte du mois et le cheptel laitier au 1er du mois dans les départements du massif de montagne



Ventes de lait de consommation longue conservation montagne

NB : Le panel IRI suit les ventes de produits alimentaires en grande distribution (surface de vente >400 m²), qui concernent les *concepts* (hypermarché, supermarché, proximité), les EDMP (Enseignes à Dominante Marque Propre, nouvelle dénomination du hard-discount) et le drive/e-commerce. Plus de 5000 points de vente remontent quotidiennement leur données.

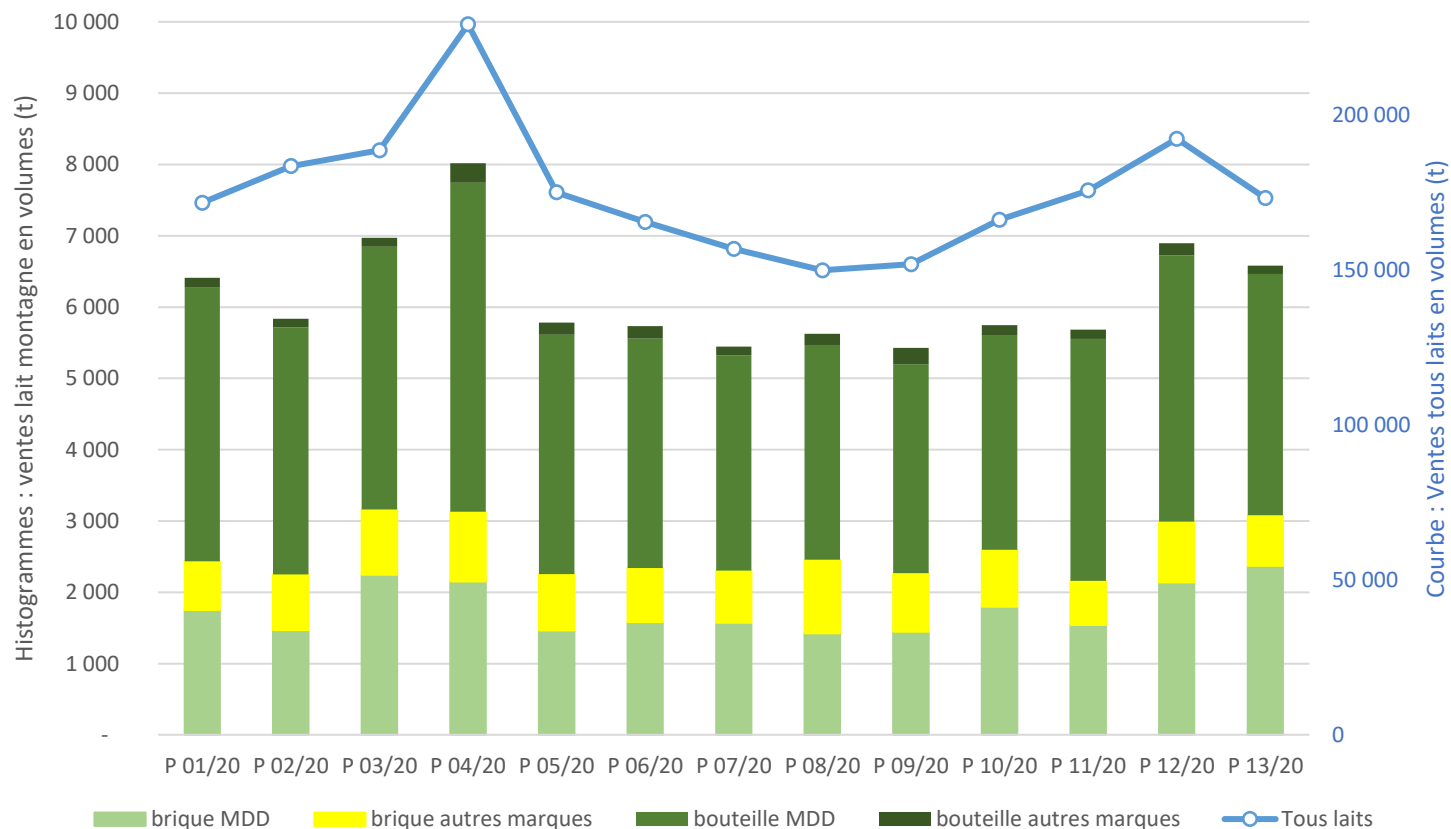


Ventes de lait longue conversation montagne (HM+SM+HD+Drive) en 2020

Ventes Volume (tonnes)	P 01/20	P 02/20	P 03/20	P 04/20	P 05/20	P 06/20	P 07/20	P 08/20	P 09/20	P 10/20	P 11/20	P 12/20	P 13/20	CUMUL 2020	CUMUL 2019	Evolution 2020/2019
brique marque nationale	-	-	-	-	-	-	-	-	-	-	-	-	-	-	-	-
brique MDD	1 753	1 470	2 245	2 151	1 465	1 582	1 571	1 426	1 449	1 796	1 541	2 136	2 370	22 956	22 851	+0,5%
brique autres marques	680	781	916	978	790	756	732	1 033	822	800	620	856	712	10 476	8 574	+22,2%
bouteille marque nationale	-	-	-	-	-	-	-	-	-	-	-	-	-	-	-	-
bouteille MDD	3 846	3 465	3 683	4 613	3 357	3 218	3 023	3 007	2 926	3 004	3 390	3 734	3 383	44 651	44 642	+0,0%
bouteille autres marques	134	122	130	281	180	190	134	169	238	150	131	172	118	2 147	2 004	+7,2%
total	6 412	5 837	6 974	8 024	5 792	5 747	5 459	5 635	5 434	5 751	5 683	6 903	6 587	80 240	78 070	+2,8%
Ventes Valeur (1000 €)	P 01/20	P 02/20	P 03/20	P 04/20	P 05/20	P 06/20	P 07/20	P 08/20	P 09/20	P 10/20	P 11/20	P 12/20	P 13/20	CUMUL 2020	CUMUL 2019	Evolution 2020/2019
brique marque nationale	-	-	-	-	-	-	-	-	-	-	-	-	-	-	-	-
brique MDD	1 479	1 239	1 914	1 853	1 264	1 360	1 355	1 235	1 244	1 553	1 348	1 854	2 045	19 745	18 734	+5,4%
brique autres marques	646	735	865	920	747	720	698	979	785	761	597	808	679	9 940	8 086	+22,9%
bouteille marque nationale	-	-	-	-	-	-	-	-	-	-	-	-	-	-	-	-
bouteille MDD	3 753	3 428	3 635	4 571	3 343	3 194	2 974	2 958	2 885	2 971	3 341	3 693	3 342	44 087	43 010	+2,5%
bouteille autres marques	139	129	136	296	183	198	138	169	222	152	137	178	124	2 200	2 095	+5,0%
total	6 015	5 529	6 548	7 634	5 529	5 460	5 154	5 333	5 129	5 433	5 422	6 534	6 188	75 906	71 925	+5,5%

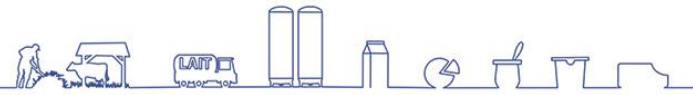


Ventes de lait longue conversation montagne (HM+SM+HD+Drive) en 2020

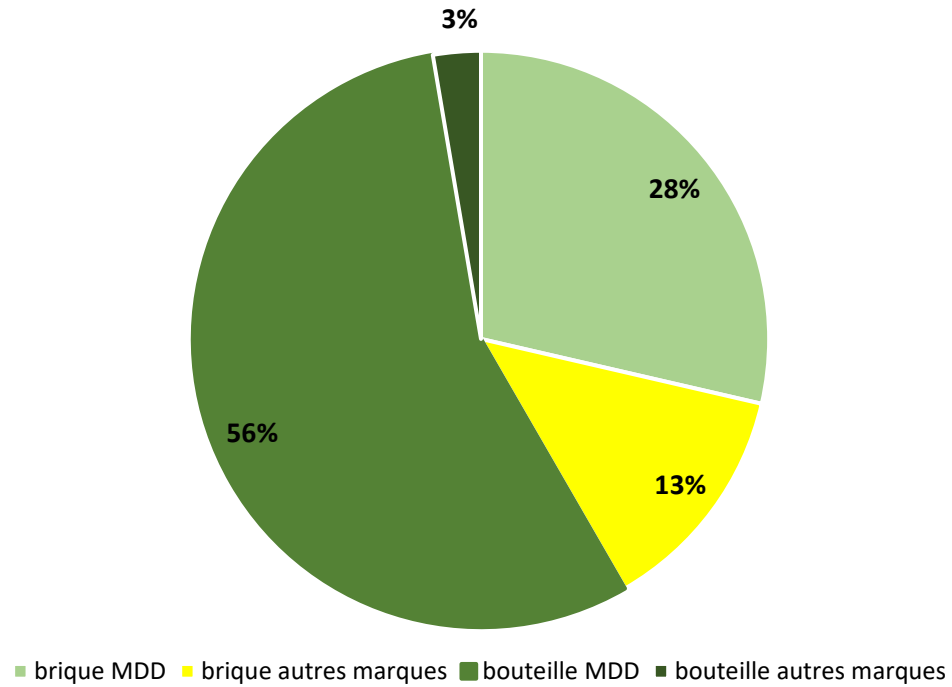


La courbe bleue présente, sur la même période, l'évolution des ventes globales de lait longue conservation. En moyenne, sur 2020, le lait de montagne a représenté **3,5% des ventes de lait longue conservation (HM+SM+HD+Drive)** contre 3,6% en 2019.

Source : panel IRI CNIEL



Répartition des formats de commercialisation des laits montagne longue conservation (en volume) en cumul sur 2020



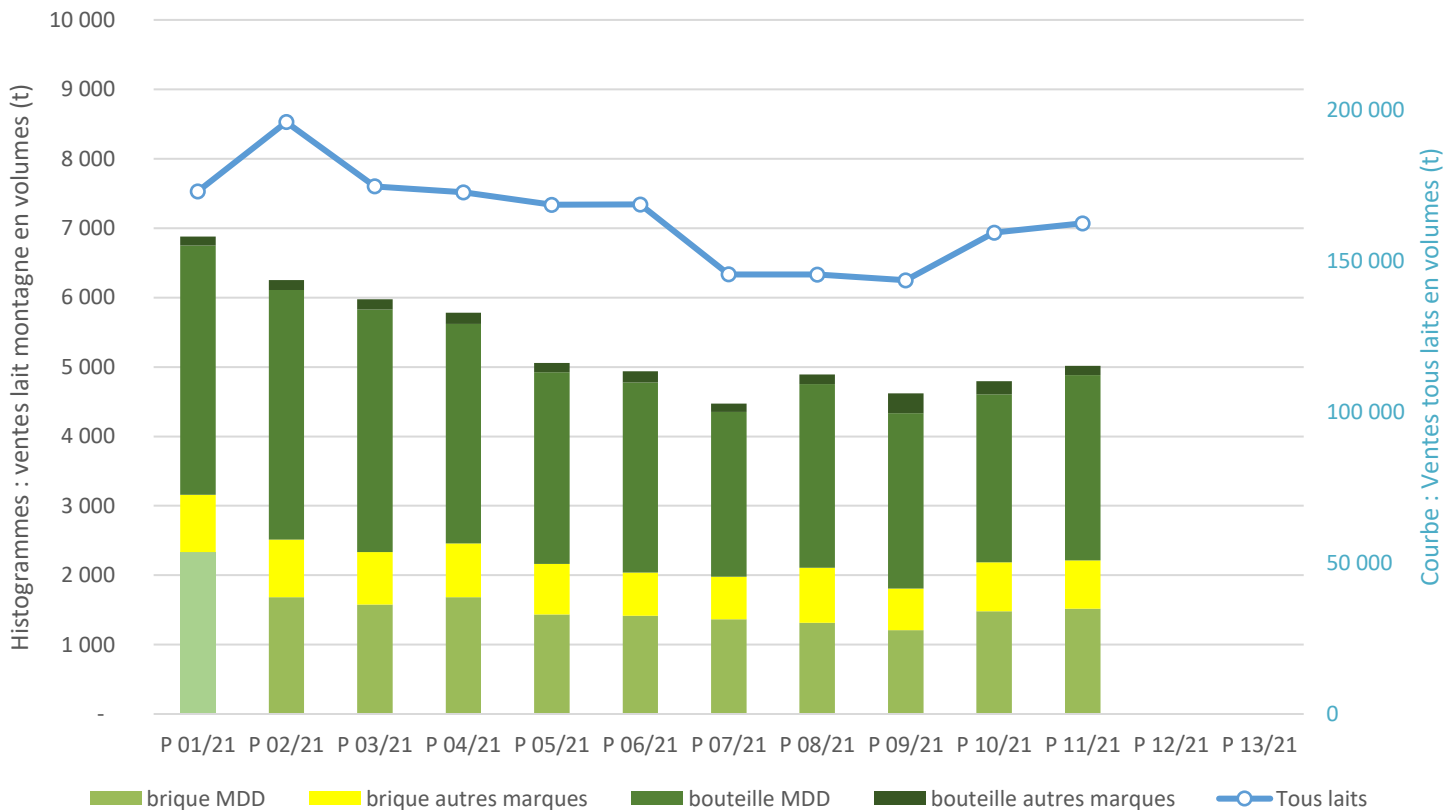


Ventes de lait longue conversation montagne (HM+SM+HD+Drive) sur les 11 premières périodes 2021

Ventes Volume (tonnes)	P 01/21	P 02/21	P 03/21	P 04/21	P 05/21	P 06/21	P 07/21	P 08/21	P 09/21	P 10/21	P 11/21	P 12/21	P 13/21	CUMUL 2021	CUMUL 2020	Evolution 2021/2020
brique marque nationale	-	-	-	-	-	-	-	-	-	-	-	-	-	-	-	-
brique MDD	2 334	1 683	1 579	1 684	1 434	1 418	1 367	1 314	1 207	1 482	1 520			17 022	18 450	-7,7%
brique autres marques	827	829	756	775	727	618	614	795	602	705	692			7 939	8 908	-10,9%
bouteille marque nationale	-	-	-	-	-	-	-	-	-	-	-	-	-	-	-	-
bouteille MDD	3 589	3 597	3 495	3 163	2 761	2 741	2 371	2 645	2 525	2 417	2 672			31 977	37 534	-14,8%
bouteille autres marques	127	143	145	162	133	158	121	139	286	190	133			1 738	1 857	-6,5%
total	6 879	6 253	5 977	5 786	5 080	4 970	4 506	4 931	4 659	4 836	5 109			58 987	66 750	-11,6%
Ventes Valeur (1000 €)	P 01/21	P 02/21	P 03/21	P 04/21	P 05/21	P 06/21	P 07/21	P 08/21	P 09/21	P 10/21	P 11/21	P 12/21	P 13/21	CUMUL 2021	CUMUL 2020	Evolution 2021/2020
brique marque nationale	-	-	-	-	-	-	-	-	-	-	-	-	-	-	-	-
brique MDD	2 008	1 455	1 351	1 442	1 255	1 235	1 170	1 145	1 057	1 285	1 312			14 716	15 846	-7,1%
brique autres marques	786	786	722	736	692	592	584	759	583	668	658			7 566	8 453	-10,5%
bouteille marque nationale	-	-	-	-	-	-	-	-	-	-	-	-	-	-	-	-
bouteille MDD	3 536	3 556	3 444	3 136	2 758	2 727	2 361	2 598	2 517	2 426	2 677			31 737	37 052	-14,3%
bouteille autres marques	131	149	152	166	138	164	123	144	273	199	139			1 778	1 897	-6,3%
total	6 464	5 949	5 670	5 482	4 865	4 751	4 270	4 682	4 468	4 619	4 880			56 098	63 184	-11,2%

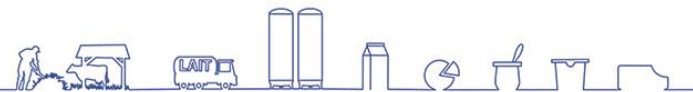


Ventes de lait longue conversation montagne (HM+SM+HD+Drive) pour les 11 premières périodes 2021



La courbe bleue présente, sur la même période, l'évolution des ventes globales de lait longue conservation. En moyenne, sur les 11 premières périodes 2021, le lait de montagne a représenté **3,3% des ventes de lait longue conservation (HM+SM+HD+Drive)**.

Source : panel IRI CNIEL



Répartition des formats de commercialisation des laits montagne longue conservation (en volume) sur les 11 premières périodes de 2021

