

Novembre 2021 – n°2021 – 164

### Infos rapides

Données à télécharger au format [tableur](#)

2

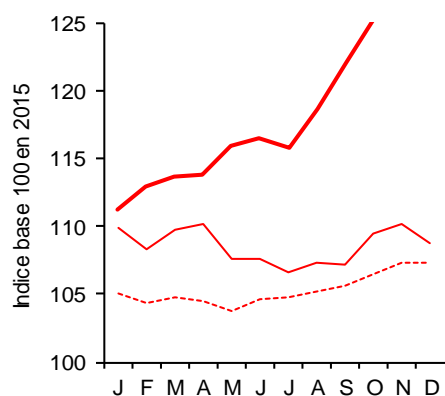
## En octobre 2021, les prix à la production des produits agricoles augmentent de 14,5 % sur un an

**E**n octobre 2021, les prix à la production de l'ensemble des produits agricoles augmentent par rapport à ceux d'octobre 2020 (+ 14,5 % en données brutes). Ils accélèrent, essentiellement en lien avec l'envolée, depuis août, des cours des céréales (+ 38,5 %) et des oléagineux (+ 65,1 %), mais aussi avec le raffermissement des prix des vins et des œufs et la bonne tenue des prix des autres produits, hormis ceux des légumes et des porcins.

En octobre 2021, les prix à la consommation des produits alimentaires et des boissons non alcoolisées dépassent de 0,7 % ceux d'octobre 2020, notamment sous l'effet de la hausse des prix des viandes, des fruits, et des poissons et crustacés.

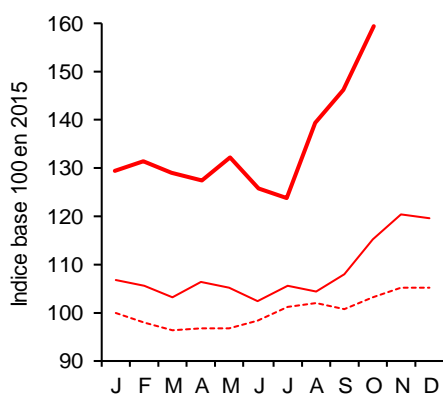
### Ensemble des prix à la production des produits agricoles

En octobre 2021, des prix toujours plus hauts



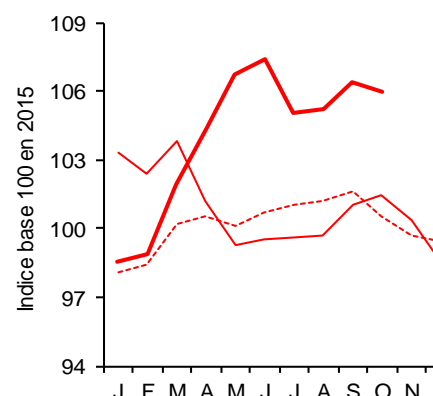
### Prix des céréales

Des prix supérieurs à ceux d'octobre 2020 et à la moyenne 2016-2020



### Prix des animaux de boucherie

Des prix fermes sur un an



— 2021    — 2020    - - - - Moyenne 2016-2020

Source : Insee, Agreste-données brutes

Source : Insee, Agreste-données brutes

Source : Insee, Agreste-données brutes



## Prix agricoles et alimentaires

### Les faits marquants

#### En octobre 2021, les prix à la production des produits agricoles accélèrent

En octobre 2021, les prix à la production de l'ensemble des produits agricoles augmentent sur un an (+ 14,5 % en données brutes). La hausse des prix est nettement plus marquée depuis août. Hormis pour les légumes et les porcins, tous les prix s'accroissent.

Les prix des céréales sont en forte progression sur un an (+ 38,5 %) et par rapport aux cours moyens 2016-2020 (+ 54,2 %). Depuis août, face à une demande toujours très dynamique qui tire les prix à la hausse depuis plusieurs mois, l'arrivée de récoltes limitées dans trois des principaux pays exportateurs (Russie, Canada, États-Unis) accroît encore plus les tensions sur les marchés.

L'envolée des prix des oléagineux se poursuit (supérieurs de 65,1 % aux cours de 2020 et de 75,5 % aux cours moyens 2016-2020), sous l'effet d'un manque de disponibilités pour le colza et d'une demande mondiale d'oléagineux toujours soutenue en huiles végétales et tourteaux, principalement en Asie.

Depuis septembre 2021, les prix des vins sont en nette accélération par rapport à ceux de 2020, du fait de la reprise économique et de l'annonce de mauvaises récoltes dans les trois principaux pays producteurs, dont la France.

Les prix des fruits sont fermes par rapport à ceux d'octobre 2020 et à la moyenne des cours sur la période 2016-2020. Les prix des poires, des pommes et du raisin sont soutenus par la faiblesse de l'offre.

Tout en dépassant les prix moyens 2016-2020, les cours de l'ensemble des légumes baissent sur un an, sous l'effet du recul des cours des tomates, des salades, mais aussi des légumes plus automnaux (endives, poireaux, choux-fleurs, carottes) pour lesquels la demande est peu soutenue.

Dans un contexte de ralentissement de la demande asiatique depuis l'été et de concurrence accrue sur le marché européen, les cours des porcins confirment la baisse sur un an, entamée en septembre.

Les prix des gros bovins et des veaux sont au plus haut depuis le début de l'année, en lien avec une demande européenne dynamique et une offre peu étoffée.

Les prix des ovins sont nettement au-dessus des prix moyens 2016-2020 conséquence d'une offre toujours trop restreinte au regard de la demande.

Les prix des volailles se raffermissent par rapport à ceux de 2020. Les prix du lait de vache continuent de bénéficier du dynamisme de la demande internationale de produits laitiers. Quant aux prix des œufs, ils confirment la nette reprise engagée en août sur fond d'offre insuffisante.

En octobre 2021, les prix à la consommation des produits alimentaires et des boissons non alcoolisées augmentent (+ 0,7 % sur un an et + 4,3 % par rapport à la moyenne 2016-2020), sous l'effet notamment de la progression du prix des viandes, des fruits, et des poissons et crustacés.

### Les indicateurs

#### En octobre 2021, les prix des grandes cultures restent les principaux contributeurs à la hausse des prix à la production de l'ensemble des produits agricoles

	Pondérations 2015	Ippap base 100 en 2015			Glissement annuel			Evolution en % par rapport à la moyenne quinquennale			Contri- bution (*)
		août-21	sept-21	oct-21	août-21	sept-21	oct-21	août-21	sept-21	oct-21	
<b>Ensemble</b>	<b>100 000</b>	<b>118,6</b>	<b>122,0</b>	<b>125,3</b>	<b>10,5</b>	<b>13,8</b>	<b>14,5</b>	<b>12,7</b>	<b>15,4</b>	<b>17,7</b>	<b>14,5</b>
<b>Grandes cultures</b>	<b>25 434</b>	<b>139,4</b>	<b>150,2</b>	<b>160,3</b>	<b>22,5</b>	<b>31,6</b>	<b>33,3</b>	<b>27,2</b>	<b>38,3</b>	<b>45,4</b>	<b>9,3</b>
Céréales	15 247	139,3	146,0	159,1	33,5	35,7	38,5	36,6	45,3	54,2	6,2
Blé tendre	9 036	141,6	147,3	159,8	31,7	32,4	35,1	37,1	44,6	52,4	3,4
Maïs	2 693	141,2	146,4	157,7	34,5	34,7	34,4	34,6	41,1	49,7	1,0
Orge	2 583	135,1	143,3	160,6	39,1	43,3	50,3	34,3	44,7	58,2	1,3
Oléagineux	3 979	147,4	157,1	174,2	48,6	53,0	65,1	52,3	60,5	75,5	2,5
Colza	3 075	150,4	161,9	180,4	46,7	55,9	71,9	51,3	61,4	77,7	2,1
Tournesol	730	135,7	140,2	157,9	55,6	41,8	47,1	55,7	58,2	75,4	0,3
Pomme de terre	2 890	169,6	214,1	210,6	-16,8	16,6	10,8	-4,0	22,4	21,3	0,5
<b>Vins</b>	<b>20 011</b>	<b>105,2</b>	<b>108,4</b>	<b>114,0</b>	<b>2,5</b>	<b>9,2</b>	<b>13,0</b>	<b>0,1</b>	<b>3,9</b>	<b>8,1</b>	<b>2,4</b>
Vins AOP	11 166	107,8	113,4	122,1	5,9	17,8	23,4	-1,0	5,9	12,4	2,4
Vins avec et sans IG	2 547	97,4	98,2	103,6	0,2	3,1	8,1	4,3	4,9	9,5	0,2
<b>Produits de l'horticulture</b>	<b>3 497</b>	<b>104,2</b>	<b>104,9</b>	<b>108,6</b>	<b>1,5</b>	<b>-0,4</b>	<b>2,3</b>	<b>2,8</b>	<b>2,2</b>	<b>3,7</b>	<b>0,1</b>
<b>Autres produits végétaux</b>	<b>3 318</b>	<b>104,2</b>	<b>105,1</b>	<b>105,7</b>	<b>7,8</b>	<b>8,7</b>	<b>3,5</b>	<b>2,8</b>	<b>4,3</b>	<b>4,7</b>	<b>0,1</b>
<b>Fruits</b>	<b>3 233</b>	<b>165,2</b>	<b>150,0</b>	<b>132,9</b>	<b>28,6</b>	<b>25,6</b>	<b>12,0</b>	<b>45,4</b>	<b>35,8</b>	<b>18,3</b>	<b>0,4</b>
<b>Légumes</b>	<b>4 471</b>	<b>127,9</b>	<b>114,6</b>	<b>117,1</b>	<b>7,7</b>	<b>-2,7</b>	<b>-8,8</b>	<b>21,5</b>	<b>4,2</b>	<b>5,8</b>	<b>-0,5</b>
<b>Bétail</b>	<b>19 340</b>	<b>105,2</b>	<b>106,4</b>	<b>106,0</b>	<b>5,5</b>	<b>5,3</b>	<b>4,4</b>	<b>4,0</b>	<b>4,7</b>	<b>5,4</b>	<b>0,8</b>
Gros bovins	11 153	104,9	106,2	107,4	6,4	8,2	10,1	6,7	8,8	11,0	1,0
Veaux	1 962	95,3	100,1	105,2	12,2	13,1	9,0	4,4	6,6	8,2	0,2
Ovins	1 371	111,9	115,6	118,5	5,0	5,7	7,3	11,7	13,3	15,5	0,1
Porcins	4 854	108,2	106,8	99,5	1,7	-3,4	-9,5	-3,6	-6,3	-9,5	-0,5
<b>Volailles et lapins</b>	<b>5 985</b>	<b>107,8</b>	<b>108,9</b>	<b>109,8</b>	<b>6,8</b>	<b>8,2</b>	<b>8,8</b>	<b>8,8</b>	<b>9,3</b>	<b>10,1</b>	<b>0,5</b>
<b>Lait de vache</b>	<b>13 527</b>	<b>118,6</b>	<b>119,6</b>	<b>118,6</b>	<b>6,3</b>	<b>6,6</b>	<b>5,8</b>	<b>10,0</b>	<b>9,9</b>	<b>9,4</b>	<b>0,8</b>
<b>Œufs</b>	<b>1 609</b>	<b>111,2</b>	<b>132,3</b>	<b>135,0</b>	<b>26,7</b>	<b>27,9</b>	<b>58,4</b>	<b>22,6</b>	<b>20,4</b>	<b>13,5</b>	<b>0,7</b>

Source : Insee, Agreste-données brutes

\* Contribution à l'évolution annuelle de l'indice d'ensemble

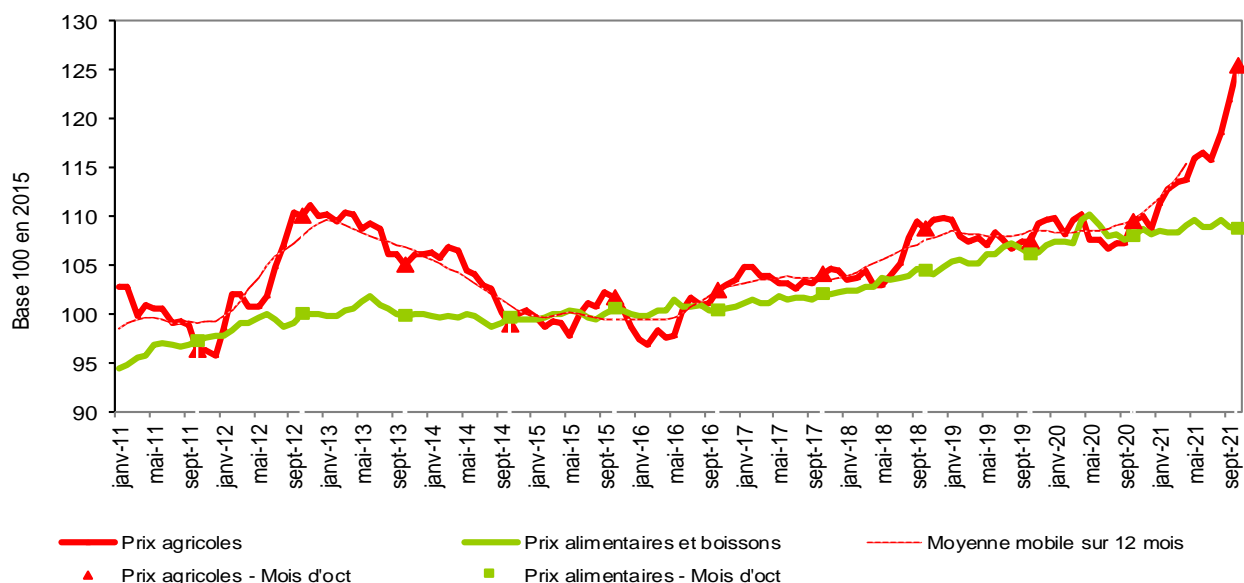
France y c. DOM	Pond. 2015	Ipc base 100 en 2015			Glissement annuel			Evolution en % par rapport à la moyenne quinquennale			Contri- bution (*)
		août-21	sept-21	oct-21	août-21	sept-21	oct-21	août-21	sept-21	oct-21	
<b>Produits alimentaires et boissons non alcoolisées</b>	<b>3 000</b>	<b>109,8</b>	<b>108,9</b>	<b>108,7</b>	<b>1,4</b>	<b>1,1</b>	<b>0,7</b>	<b>5,1</b>	<b>4,4</b>	<b>4,3</b>	<b>0,7</b>
<b>Produits alimentaires</b>	<b>1 360</b>	<b>110,4</b>	<b>109,5</b>	<b>109,2</b>	<b>1,5</b>	<b>1,2</b>	<b>0,8</b>	<b>5,4</b>	<b>4,8</b>	<b>4,6</b>	<b>0,7</b>
<b>Pains et céréales</b>	<b>215</b>	<b>104,2</b>	<b>104,1</b>	<b>104,2</b>	<b>0,6</b>	<b>0,6</b>	<b>0,9</b>	<b>2,4</b>	<b>2,3</b>	<b>2,5</b>	<b>0,1</b>
<b>Viandes</b>	<b>390</b>	<b>109,6</b>	<b>109,3</b>	<b>109,5</b>	<b>1,1</b>	<b>1,1</b>	<b>1,4</b>	<b>5,3</b>	<b>5,2</b>	<b>5,4</b>	<b>0,4</b>
V. de bœuf et veau	103	109,3	109,1	108,9	2,4	2,2	1,9	5,0	5,1	5,0	0,1
V. de mouton, agneau, chèvre	16	113,1	113,1	113,3	3,9	3,6	4,8	7,2	7,5	7,6	0,1
V. de porc	27	110,3	108,8	109,1	0,8	-0,5	0,8	5,6	4,8	4,9	0,0
V. de volailles	63	108,2	108,6	108,3	3,4	4,2	4,1	5,7	6,5	6,3	0,2
Autres viandes	7	116,7	116,3	116,7	3,4	3,4	3,1	8,9	9,3	8,8	0,0
<b>Poissons et crustacés</b>	<b>96</b>	<b>119,2</b>	<b>117,7</b>	<b>118,8</b>	<b>3,0</b>	<b>2,4</b>	<b>4,0</b>	<b>6,3</b>	<b>6,1</b>	<b>7,3</b>	<b>0,3</b>
<b>Laits, fromages, œufs</b>	<b>219</b>	<b>104,1</b>	<b>103,9</b>	<b>103,9</b>	<b>0,0</b>	<b>-0,1</b>	<b>0,1</b>	<b>2,4</b>	<b>2,3</b>	<b>2,3</b>	<b>0,0</b>
<b>Huiles et graisses</b>	<b>35</b>	<b>116,2</b>	<b>116,0</b>	<b>116,2</b>	<b>-0,3</b>	<b>-0,2</b>	<b>0,0</b>	<b>5,6</b>	<b>5,5</b>	<b>5,5</b>	<b>0,0</b>
<b>Fruits</b>	<b>97</b>	<b>131,4</b>	<b>128,7</b>	<b>128,2</b>	<b>3,6</b>	<b>4,5</b>	<b>3,8</b>	<b>13,8</b>	<b>13,8</b>	<b>13,0</b>	<b>0,3</b>
Fruits frais	88	134,7	131,5	130,9	4,2	5,1	4,3	15,5	15,5	14,7	0,3
<b>Légumes</b>	<b>138</b>	<b>120,3</b>	<b>116,6</b>	<b>113,9</b>	<b>6,2</b>	<b>3,1</b>	<b>-1,9</b>	<b>12,9</b>	<b>8,4</b>	<b>6,0</b>	<b>-0,2</b>
Légumes frais	74	132,2	126,5	122,3	11,3	4,8	-4,5	21,4	12,7	8,1	-0,3
<b>Sucres, confitures, chocolat, confiserie et produits glacés</b>	<b>107</b>	<b>101,8</b>	<b>101,2</b>	<b>101,0</b>	<b>-0,4</b>	<b>-0,4</b>	<b>-0,6</b>	<b>0,3</b>	<b>-0,1</b>	<b>-0,2</b>	<b>0,0</b>
<b>Produits alimentaires n.c.a.</b>	<b>63</b>	<b>98,7</b>	<b>98,2</b>	<b>98,2</b>	<b>-0,4</b>	<b>-0,4</b>	<b>-0,3</b>	<b>0,7</b>	<b>0,5</b>	<b>0,6</b>	<b>0,0</b>
<b>Boissons non alcoolisées</b>	<b>135</b>	<b>103,2</b>	<b>102,7</b>	<b>102,8</b>	<b>-0,2</b>	<b>-0,2</b>	<b>-0,2</b>	<b>1,5</b>	<b>1,1</b>	<b>1,2</b>	<b>0,0</b>
Cafés, thés et cacao	44	102,1	101,4	101,5	-0,4	-0,5	-0,4	0,5	-0,2	0,0	0,0

Source : Insee

\* Contribution à l'évolution annuelle de l'indice d'ensemble

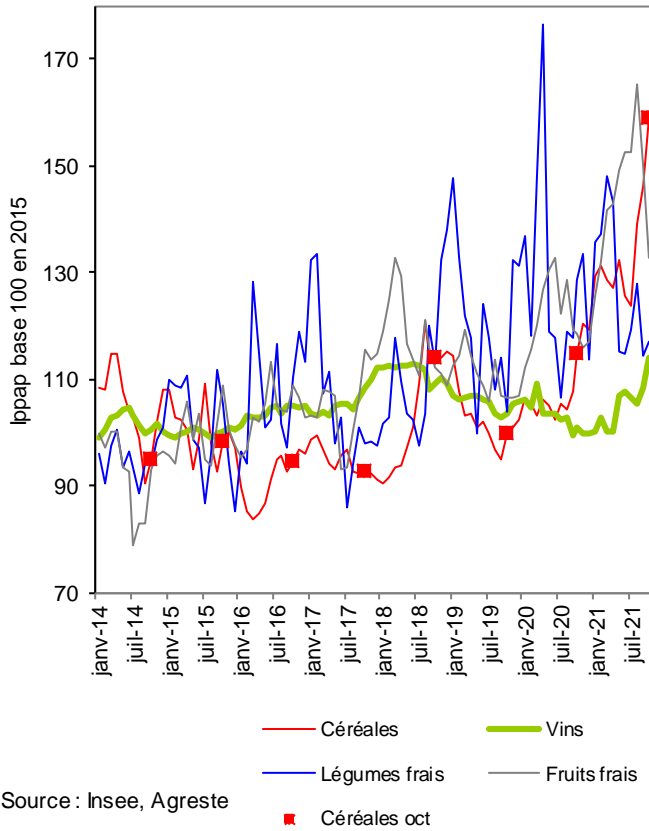
Mise en perspective

En octobre 2021, hausse sur un an plus marquée des prix à la production des produits agricoles que des prix à la consommation des produits alimentaires

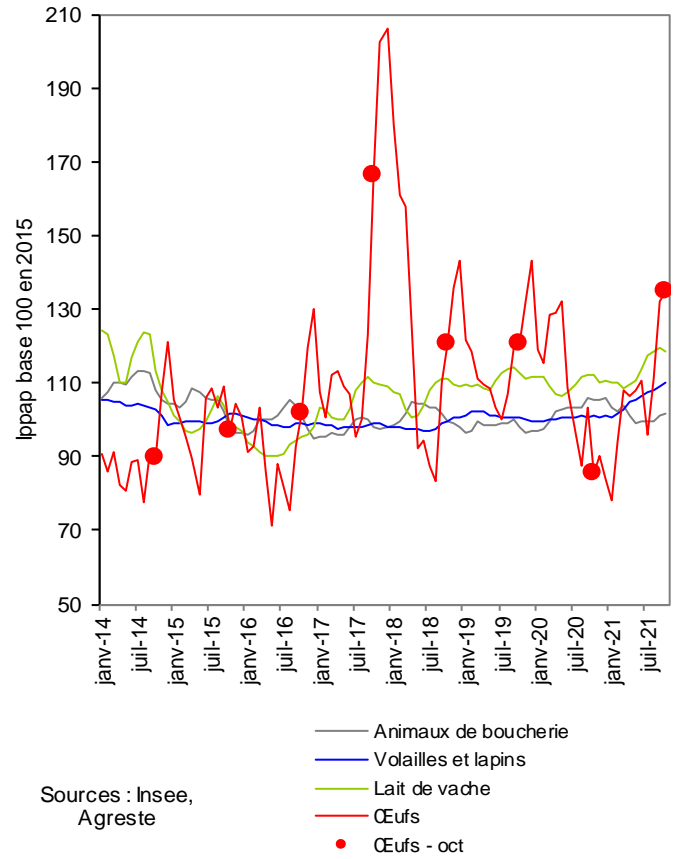


Sources : Insee, Agreste

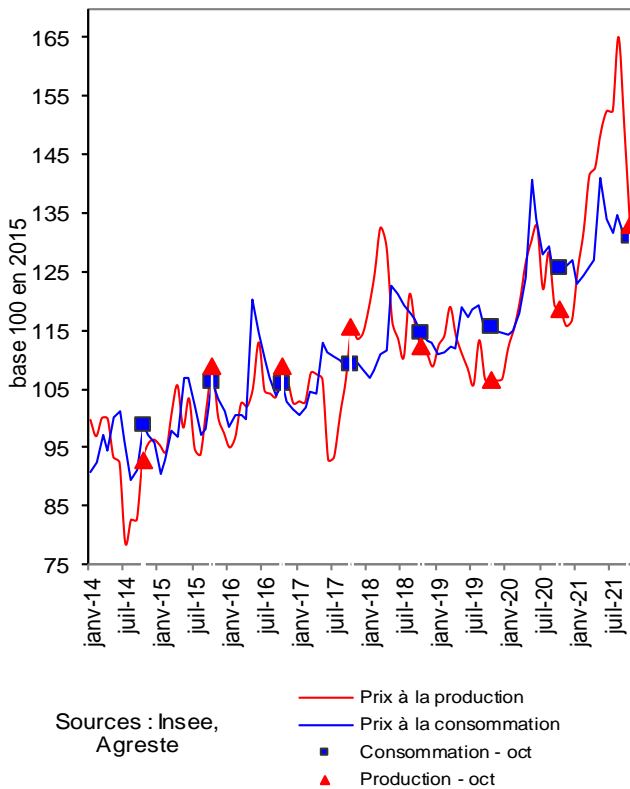
**En octobre 2021, forte hausse des prix à la production des céréales sur un an**



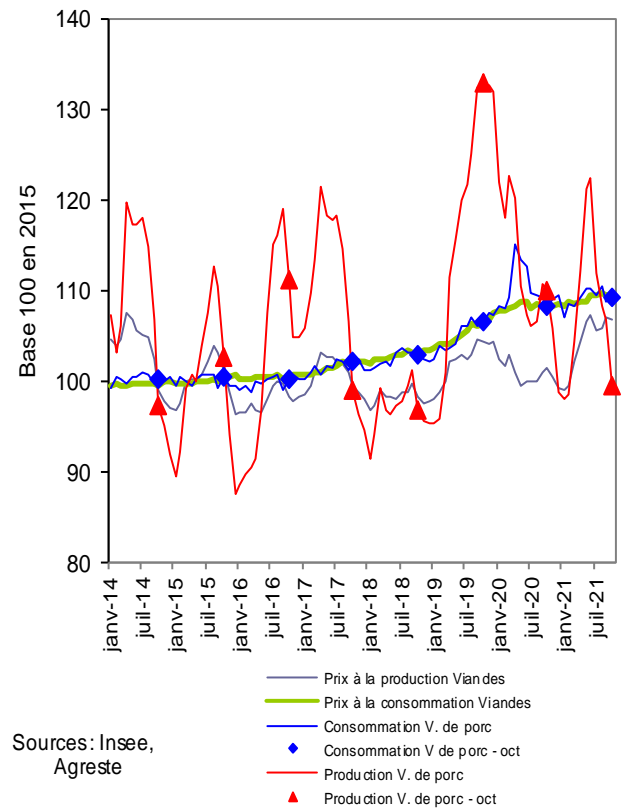
**En octobre 2021, augmentation des prix à la production des œufs par rapport à octobre 2020**



**Fruits frais : hausse des prix à la production du panier d'octobre 2021 plus forte que celle des prix à la consommation**



**En octobre 2021, recul des prix à la production et hausse à la consommation du porc sur un an**



## Sources et définitions

- Les prix agricoles et alimentaires, intervenant aux deux grands stades de commercialisation des produits agricoles en amont et en aval de la filière, sont mesurés respectivement par l'indice des prix des produits agricoles à la production (Ippap) et l'indice des prix à la consommation (IPC).
- L'Ippap mesure l'évolution des prix des produits vendus par les agriculteurs. Il est élaboré à partir de l'observation des prix du marché, en particulier dans les enquêtes et relevés réalisés par FranceAgriMer-RNM (Réseau des nouvelles des marchés) et le Service de la statistique et de la prospective (SSP) du ministère en charge de l'agriculture et de l'alimentation. Il est calculé par le SSP pour les fruits et légumes et par l'Insee pour les autres produits agricoles. Les séries sont calculées et publiées en base 2015.
- Les prix des produits alimentaires et boissons non alcoolisées, achetés par les ménages, sont mesurés par l'indice des prix à la consommation, calculé par l'Insee. L'IPC, en base 1998 jusqu'en décembre 2015, est passé en base 2015 en 2016. A cette occasion, les données ont été rétropolées jusqu'en 1990.
- Pour les deux indices et pour s'affranchir des variations saisonnières, le commentaire porte généralement sur leur évolution en glissement annuel. Le glissement annuel rapporte le niveau atteint un mois donné à celui du même mois de l'année précédente : c'est le taux d'évolution en %. Les prix à la production mesurés par l'Ippap étant très fluctuants, leur évolution en glissement annuel est toujours comparée à leur évolution par rapport au prix moyen des mêmes mois des cinq années précédentes (moyenne quinquennale). Quand les cours sont comparés au mois précédent, les données sont alors corrigées des variations saisonnières (CVS).

## Pour en savoir plus

- Toutes les séries conjoncturelles concernant les prix à la production annuels et mensuels depuis 1968, et aussi les prix à la consommation des produits alimentaires et boissons non alcoolisées annuels et mensuels depuis 1990, sont présentes dans l'espace « Chiffres et analyses », rubrique « Données/Séries conjoncturelle » du site Internet de la statistique agricole : <https://agreste.agriculture.gouv.fr>
- Ces séries conjoncturelles sont également rassemblées dans le « Bulletin » mensuel de conjoncture (à partir de 2005 pour les prix à la production annuels et mensuels et de 1998 pour les prix à la consommation des produits alimentaires et boissons non alcoolisées annuels et mensuels), lui aussi disponible dans l'espace « Chiffres et analyses » du site Agreste, rubrique « Conjoncture – Bulletin ».
- Les Infos rapides « Prix agricoles et alimentaires » publiées mensuellement depuis septembre 2007 (sauf en juillet et octobre)



## Agreste : la statistique agricole

Ministère de l'Agriculture et de l'Alimentation  
Secrétariat Général  
**SERVICE DE LA STATISTIQUE ET DE LA PROSPECTIVE**  
3 rue Barbet de Jouy - 75349 Paris 07 SP  
Site Internet : [www.agreste.agriculture.gouv.fr](http://www.agreste.agriculture.gouv.fr)

Directrice de la publication : Corinne Prost  
Rédacteur : Annie Delort  
Composition : SSP  
Dépôt légal : à parution

© Agreste 2021

Cette publication est disponible à parution sur le site Internet de la statistique agricole  
<http://www.agreste.agriculture.gouv.fr>(dans la rubrique Conjoncture)