

# CONJONCTURE LAIT DE VACHE



2021 – n°13  
France

## Tableau de bord hebdomadaire

### Collecte brute

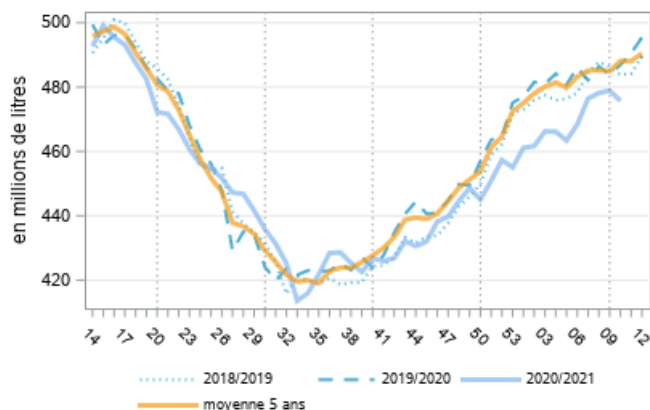
#### ➤ Collecte de la semaine 12/2021

476*	Du 15 au 21 mars 2021
évol. % n-1	-3,0%
évol. % s-1	-0,7%
écart / moy. 5 ans en %	-2,5%

En millions de litres

Source : FranceAgriMer/sondage hebdomadaire

#### Collecte hebdomadaire des dernières campagnes



### Collecte mensuelle, taux de matière grasse et protéique

#### ➤ Fin janvier 2021

	Collecte (1000 l)			Taux matière(g/l)					
			N/N-1	grasse			protéique		
	2020	2021		2020	2021	écart N/N-1	2020	2021	écart N/N-1
janvier	2 130 920	2 051 470	-3,7%	42,80	43,40	0,60	33,99	34,15	0,16
février	2 012 519	.	.	42,35	.	.	33,72	.	.
mars	2 167 856	.	.	42,42	.	.	33,96	.	.
avril	2 120 230	.	.	41,31	.	.	33,78	.	.
mai	2 111 182	.	.	40,67	.	.	33,38	.	.
juin	1 960 705	.	.	40,62	.	.	33,10	.	.
juillet	1 952 941	.	.	40,33	.	.	32,89	.	.
août	1 861 868	.	.	40,45	.	.	32,67	.	.
septembre	1 828 889	.	.	41,54	.	.	33,62	.	.
octobre	1 906 564	.	.	43,21	.	.	34,55	.	.
novembre	1 890 130	.	.	43,25	.	.	34,51	.	.
décembre	2 008 903	.	.	43,36	.	.	34,38	.	.

Source : FranceAgriMer/SSP/enquête mensuelle laitière

### Collecte mensuelle biologique, taux de matière grasse et protéique

#### ➤ Fin janvier 2021

	Collecte bio (1000 l)			Taux matière(g/l)					
			% N/N-1	grasse			protéique		
	2020	2021		2020	2021	écart N/N-1	2020	2021	écart N/N-1
janvier	89 638	95 362	6,4%	41,96	42,72	0,76	32,29	32,55	0,26
février	86 370	.	.	41,28	.	.	31,85	.	.
mars	97 068	.	.	41,41	.	.	32,40	.	.
avril	103 037	.	.	40,60	.	.	33,21	.	.
mai	104 315	.	.	40,48	.	.	32,91	.	.
juin	94 649	.	.	40,36	.	.	32,39	.	.
juillet	91 435	.	.	39,93	.	.	32,00	.	.
août	83 697	.	.	39,82	.	.	31,57	.	.
septembre	83 036	.	.	41,10	.	.	32,77	.	.
octobre	88 754	.	.	42,71	.	.	33,66	.	.
novembre	91 486	.	.	42,51	.	.	33,46	.	.
décembre	95 808	.	.	42,73	.	.	33,10	.	.

Source : FranceAgriMer/SSP/enquête mensuelle laitière

## Répartition de la collecte et prix réel (base 100 en janvier 2017)

### ➤ Fin janvier 2021

	collecte		conventionnel*		AOP/IGP		bio		Prix bio /1000l				Indices de prix à teneurs réels			
	1000l		%		%		%		standard 38/32		teneurs réelles		AOP/IGP		conventionnel*	
	2000	2021	2000	2021	2000	2021	2000	2021	2000	2021	2000	2021	2000	2021	2000	2021
janv	2 130 920	2 051 470	4	5	17	17	79	79	477,6	477,5	498,6	501,5	111,3	.	106,8	.
févr.	2 012 519	.	4	.	17	.	79	.	475,0	.	488,5	.	110,4	.	105,6	.
mars	2 167 856	.	5	.	17	.	79	.	463,8	.	481,3	.	108,8	.	103,9	.
avr.	2 120 230	.	5	.	17	.	78	.	407,6	.	427,5	.	106,1	.	101,6	.
mai	2 111 182	.	5	.	18	.	78	.	410,3	.	429,6	.	108,4	.	99,3	.
juin	1 960 705	.	5	.	17	.	79	.	430,4	.	444,0	.	109,0	.	99,4	.
juil.	1 952 941	.	5	.	16	.	79	.	475,2	.	484,4	.	109,8	.	100,1	.
août	1 861 868	.	5	.	16	.	80	.	479,7	.	485,7	.	108,8	.	102,1	.
sept.	1 828 889	.	5	.	16	.	80	.	487,8	.	505,9	.	112,4	.	105,2	.
oct.	1 906 564	.	5	.	16	.	80	.	487,3	.	519,1	.	116,4	.	107,6	.
nov.	1 890 130	.	5	.	16	.	80	.	481,6	.	511,5	.	114,5	.	105,7	.
déc.	2 008 903	.	5	.	16	.	79	.	479,7	.	508,0	.	114,3	.	106,1	.

Source : FranceAgriMer/SSP/enquête mensuelle laitière

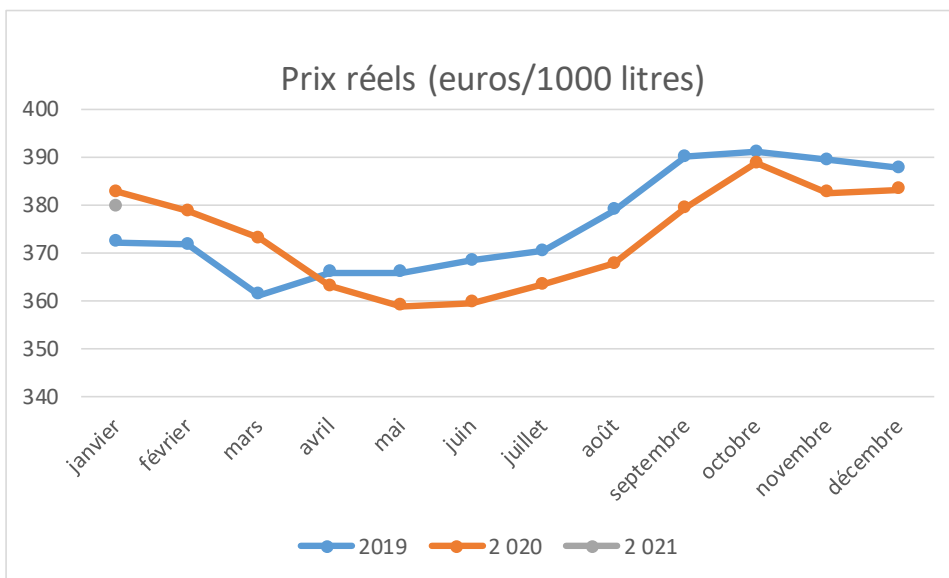
\*Estimation avec hypothèse de non recoupement entre collecte AOP /IGP et la collecte biologique

## Prix du lait

### ➤ Prix standard 38/32 payé aux producteurs tous laits et lait conventionnel (euros/10000 litres) fin janvier 2021

	Prix (€/1000 l)						Prix Conventionnel* (€/1000 l)					
	prix standard 38/32		N/N-1	prix réel		N/N-1	prix standard		N/N-1	prix réel		N/N-1
	2020	2021		2020	2021		2020	2021		2020	2021	
janvier	353,52	348,06	-1,5%	382,62	379,48	-0,8%	336,10	327,40	-2,6%	365,90	359,10	-1,9%
février	352,47	.	.	378,73	.	.	334,50	.	.	361,90	.	.
mars	344,66	.	.	372,93	.	.	327,60	.	.	355,90	.	.
avril	338,59	.	.	362,97	.	.	323,50	.	.	348,20	.	.
mai	337,76	.	.	358,76	.	.	320,30	.	.	340,20	.	.
juin	340,13	.	.	359,56	.	.	321,70	.	.	340,70	.	.
juillet	346,26	.	.	363,34	.	.	326,00	.	.	342,90	.	.
août	352,36	.	.	367,66	.	.	334,50	.	.	349,90	.	.
septembre	354,40	.	.	379,35	.	.	335,50	.	.	360,60	.	.
octobre	354,03	.	.	388,76	.	.	333,80	.	.	368,60	.	.
novembre	348,18	.	.	382,56	.	.	327,80	.	.	362,40	.	.
décembre	349,79	.	.	383,25	.	.	329,60	.	.	363,50	.	.

Source : FranceAgriMer/SSP/enquête mensuelle laitière



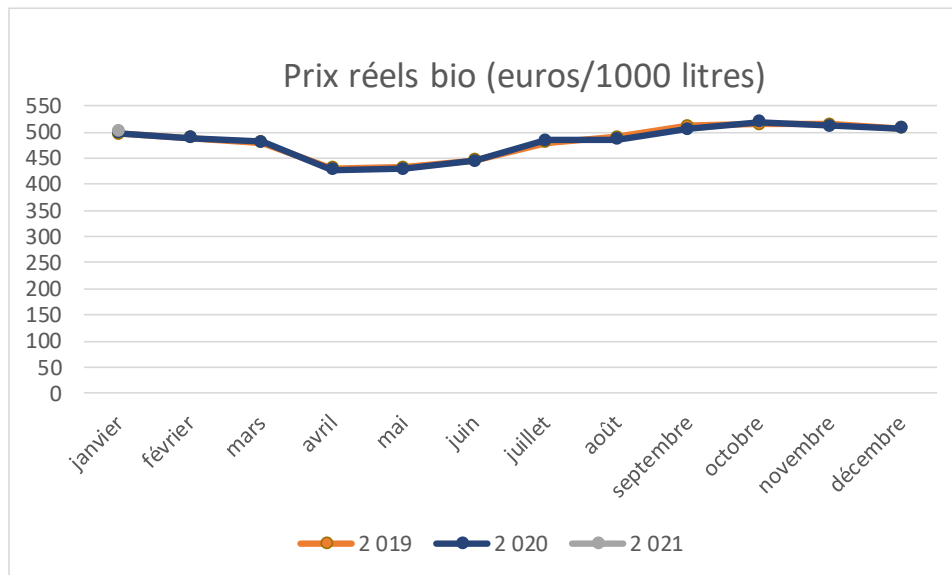
# Prix du lait standard et prix réel biologique

➤ payé aux producteurs (euros/1000 litres) \*

Fin janvier 2021

	Prix (€/1000 l)					
	prix standard 38/32			prix réel		
	2020	2021	N/N-1	2020	2021	N/N-1
janvier	477,56	477,54	0,0%	498,62	501,54	0,6%
février	475,01	.	.	488,50	.	.
mars	463,82	.	.	481,27	.	.
avril	407,63	.	.	427,52	.	.
mai	410,26	.	.	429,56	.	.
juin	430,41	.	.	444,04	.	.
juillet	475,24	.	.	484,37	.	.
août	479,67	.	.	485,66	.	.
septembre	487,78	.	.	505,90	.	.
octobre	487,33	.	.	519,07	.	.
novembre	481,56	.	.	511,47	.	.
décembre	479,73	.	.	508,04	.	.

Source : FranceAgriMer/SSP/enquête mensuelle laitière



## Par Région

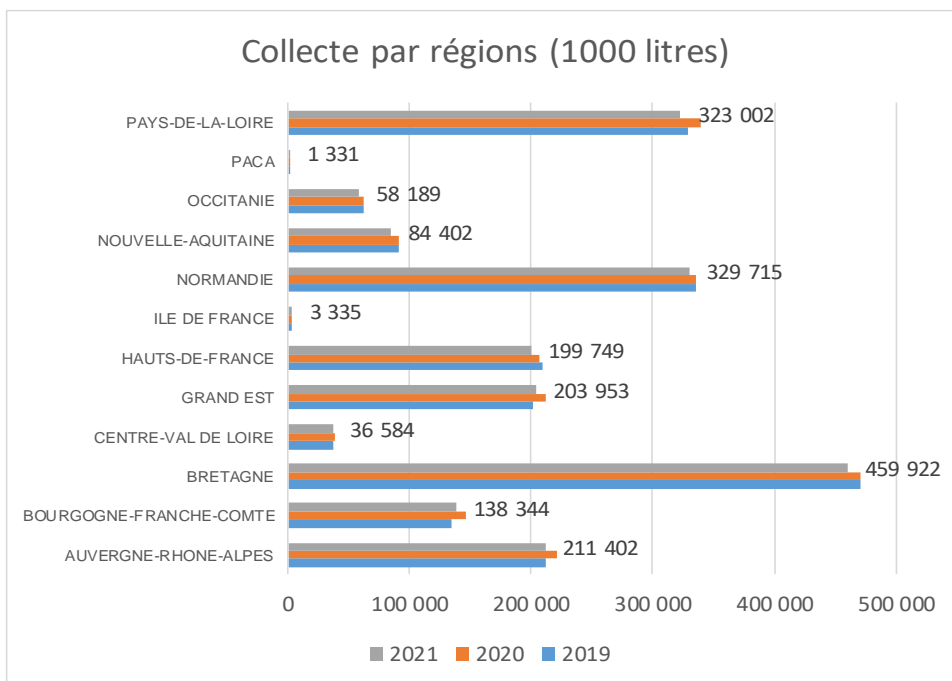
➤ Collecte et prix standard 38 / 32 et prix réel (en 1000 litres)

Fin janvier 2021

	Collecte (1000 L)							Prix Stadard 38/32 (Euros/1000L)							Prix réel (Euros/1000L)								
	janv.			CUMUL ANNEE				N/N-1	janv.			CUMUL ANNEE				N/N-1	janv.			CUMUL ANNEE			
	2019	2020	2021	2019	2020	2021	2019		2020	2021	2019	2020	2021	2019	2020		2021	2019	2020	2021	N/N-1		
AUVERGNE-RHONE-ALPES	212 362	221 425	211 402	212 362	221 425	211 402	-4,5%	373,46	387,42	381,21	373,46	387,42	381,21	-1,6%	393,23	414,05	416,11	393,23	414,05	416,11	0,5%		
BOURGOGNE-FRANCHE-COMTE	134 920	146 288	138 344	134 920	146 288	138 344	-5,4%	440,68	444,86	452,37	440,68	444,86	452,37	1,7%	463,72	475,60	475,77	463,72	475,60	475,77	0,0%		
BRETAGNE	470 689	471 160	459 922	470 689	471 160	459 922	-2,4%	333,83	341,37	332,21	333,83	341,37	332,21	-2,7%	356,18	365,57	358,89	356,18	365,57	358,89	-1,8%		
CENTRE-VAL DE LOIRE	37 039	38 315	36 584	37 039	38 315	36 584	-4,5%	339,26	344,60	344,56	339,26	344,60	344,56	0,0%	365,77	376,87	376,58	365,77	376,87	376,58	-0,1%		
GRAND EST	201 759	212 186	203 953	201 759	212 186	203 953	-3,9%	336,88	342,87	340,90	336,88	342,87	340,90	-0,6%	359,05	367,98	369,21	359,05	367,98	369,21	0,3%		
HAUTS-DE-FRANCE	208 774	207 313	199 749	208 774	207 313	199 749	-3,6%	327,20	332,18	322,77	327,20	332,18	322,77	-2,8%	346,41	353,35	346,19	346,41	353,35	346,19	-2,0%		
ILE DE FRANCE	3 517	3 526	3 335	3 517	3 526	3 335	-5,4%	346,23	361,27	359,13	346,23	361,27	359,13	-0,6%	357,22	376,10	377,31	357,22	376,10	377,31	0,3%		
NORMANDIE	334 954	335 325	329 715	334 954	335 325	329 715	-1,7%	334,66	340,69	334,65	334,66	340,69	334,65	-1,8%	369,21	379,51	376,63	369,21	379,51	376,63	-0,8%		
NOUVELLE-AQUITAINE	91 464	91 123	84 402	91 464	91 123	84 402	-7,4%	329,94	337,89	335,30	329,94	337,89	335,30	-0,8%	354,78	366,79	367,49	354,78	366,79	367,49	0,2%		
OCCITANIE	61 583	61 973	58 189	61 583	61 973	58 189	-6,1%	343,65	351,85	344,20	343,65	351,85	344,20	-2,2%	364,64	373,34	369,59	364,64	373,34	369,59	-1,0%		
PACA	1 576	1 465	1 331	1 576	1 465	1 331	-9,1%	346,52	361,34	356,74	346,52	361,34	356,74	-1,3%	362,42	386,82	386,59	362,42	386,82	386,59	-0,1%		
PAYS-DE-LA-LOIRE	328 608	339 280	323 002	328 608	339 280	323 002	-4,8%	338,55	346,69	342,43	338,55	346,69	342,43	-1,2%	378,68	382,48	378,84	378,68	382,48	378,84	-1,0%		
<b>FRANCE</b>	<b>2 088 788</b>	<b>2 130 920</b>	<b>2 051 470</b>	<b>2 088 788</b>	<b>2 130 920</b>	<b>2 051 470</b>	<b>-3,7%</b>	<b>345,52</b>	<b>353,52</b>	<b>348,06</b>	<b>345,52</b>	<b>353,52</b>	<b>348,06</b>	<b>-1,5%</b>	<b>372,20</b>	<b>382,62</b>	<b>379,48</b>	<b>372,20</b>	<b>382,62</b>	<b>379,48</b>	<b>-0,8%</b>		

Source : FranceAgriMer/SSP/enquête mensuelle laitière

## Collecte par région cumul fin janvier (1000 litres)



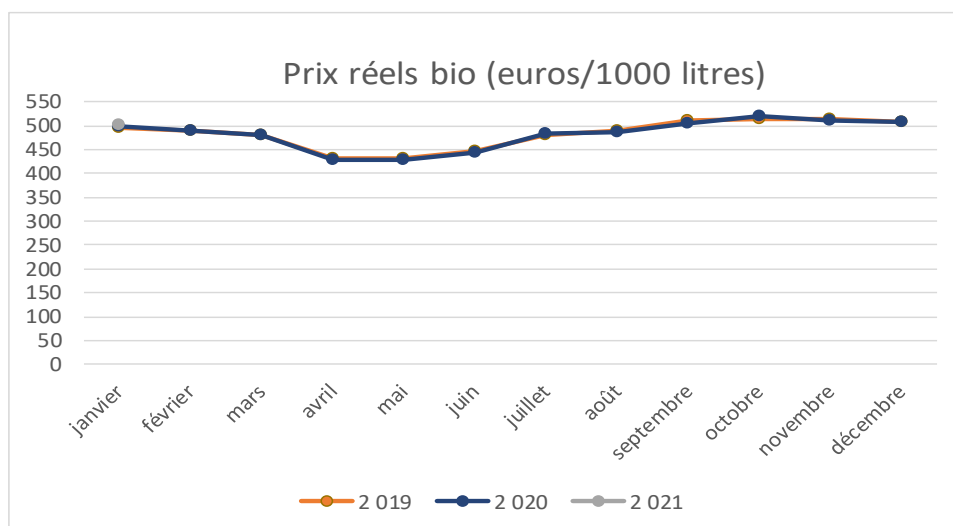
## Par Région biologique

### ➤ Collecte et prix standard 38 / 32 et prix réel biologique (en 1000 litres)

#### Fin janvier 2021

	Collecte*							Prix Standard 38/32 (Euros/1000L)							Prix réel (Euros/1000L)						
	janv.		CUMUL ANNEE			N/N-1	janv.		CUMUL ANNEE			N/N-1	janv.		CUMUL ANNEE			N/N-1			
	2019	2020	2021	2019	2020		2021	2019	2020	2021	2019		2020	2021	2019	2020	2021				
AUVERGNE-RHONE-ALPES	11 879	14 027	14 590	11 879	14 027	14 590	4,0%	483,82	478,63	475,12	483,82	478,63	475,12	-0,7%	491,53	490,31	497,95	491,53	490,31	497,95	1,6%
BOURGOGNE-FRANCHE-COMTE	6 670	7 698	7 941	6 670	7 698	7 941	3,2%	530,53	507,20	530,21	530,53	507,20	530,21	4,5%	538,72	552,47	551,59	538,72	552,47	551,59	-0,2%
BRETAGNE	15 741	17 908	19 719	15 741	17 908	19 719	10,1%	467,34	475,20	473,73	467,34	475,20	473,73	-0,3%	494,67	495,99	498,79	494,67	495,99	498,79	0,6%
CENTRE-VAL DE LOIRE	393	508	588	393	508	588	15,7%	475,62	472,76	460,87	475,62	472,76	460,87	-2,5%	500,06	498,73	484,79	500,06	498,73	484,79	-2,8%
GRAND EST	8 529	10 101	10 841	8 529	10 101	10 841	7,3%	478,24	478,48	477,30	478,24	478,48	477,30	-0,2%	492,42	494,05	501,42	492,42	494,05	501,42	1,5%
HAUTS-DE-FRANCE	3 494	3 868	3 712	3 494	3 868	3 712	-4,0%	461,82	468,48	479,15	461,82	468,48	479,15	2,3%	468,62	491,49	490,85	468,62	491,49	490,85	-0,1%
ILE DE FRANCE	0	0	0	0	0	0	.	0,00	0,00	0,00	0,00	0,00	0,00	.	0,00	0,00	0,00	0,00	0,00	0,00	.
NORMANDIE	7 960	9 103	9 007	7 960	9 103	9 007	-1,1%	461,55	474,34	470,61	461,55	474,34	470,61	-0,8%	495,91	500,23	500,35	495,91	500,23	500,35	0,0%
NOUVELLE-AQUITAINE	2 213	2 798	3 114	2 213	2 798	3 114	11,3%	478,67	469,94	464,05	478,67	469,94	464,05	-1,3%	488,05	482,69	487,64	488,05	482,69	487,64	1,0%
OCCITANIE	3 850	4 793	4 891	3 850	4 793	4 891	2,0%	480,43	475,44	471,18	480,43	475,44	471,18	-0,9%	487,91	483,90	485,33	487,91	483,90	485,33	0,3%
PACA	0	0	0	0	0	0	.	0,00	0,00	0,00	0,00	0,00	0,00	.	0,00	0,00	0,00	0,00	0,00	0,00	.
PAYS-DE-LA-LOIRE	15 763	18 516	20 631	15 763	18 516	20 631	11,4%	470,18	471,68	469,73	470,18	471,68	469,73	-0,4%	494,74	494,79	496,82	494,74	494,79	496,82	0,4%
FRANCE	76 701	89 638	95 362	76 701	89 638	95 362	6,4%	477,39	477,56	477,54	477,39	477,56	477,54	0,0%	496,22	498,62	501,54	496,22	498,62	501,54	0,6%

Source : FranceAgriMer /SSP /d'après enquête mensuelle laitière



## Fabrications

### ➤ Evolution des fabrications

Fin janvier 2021

collecte Fabrication	janv.			Cumul janv.		
	2020	2021	pct%	2020	2021	pct%
<b>COLLECTE</b>	<b>2 130 920</b>	<b>2 051 470</b>	<b>-4</b>	<b>23 952 707</b>	<b>2 051 470</b>	<b>-91</b>
Nombre de producteurs	50 293	48 155	-4	49 354	48 155	-2
<b>LAIT CONDITIONNE</b>	<b>283 074</b>	<b>255 612</b>	<b>-10</b>	<b>3 125 294</b>	<b>255 612</b>	<b>-92</b>
Lait pasteurisé	5 362	4 416	-18	0	4 416	0
Lait stérilisé	598	601	1	0	601	0
Lait UHT	263 343	236 853	-10	2 908 102	236 853	-92
Lait aromatisé	5 164	6 030	17	63 048	6 030	-90
Lait infantile	8 607	7 711	-10	88 822	7 711	-91
<b>YAOURT ET DESSERT LACTE</b>	<b>174 980</b>	<b>169 338</b>	<b>-3</b>	<b>2 048 301</b>	<b>169 338</b>	<b>-92</b>
Yaourt et lait fermenté	118 987	114 942	-3	1 406 736	114 942	-92
Dessert lacté frais	52 041	50 968	-2	597 345	50 968	-91
Dessert lacté longue conservation	3 952	3 428	-13	44 219	3 428	-92
<b>CREME CONDITIONNEE</b>	<b>40 766</b>	<b>41 526</b>	<b>2</b>	<b>484 520</b>	<b>41 526</b>	<b>-91</b>
Crème fraîche :	15 479	15 425	0	187 807	15 425	-92
- Crème fraîche à 30% et plus de MG	10 080	10 476	4	125 521	10 476	-92
- Crème fraîche allégée	5 399	4 949	-8	62 286	4 949	-92
Crème longue conservation	25 288	26 101	3	296 713	26 101	-91
<b>BEURRE et MGLA*</b>	<b>40 015</b>	<b>33 362</b>	<b>-17</b>	<b>395 920</b>	<b>33 362</b>	<b>-92</b>
Beurre	34 820	29 914	-14	348 902	29 914	-91
Beurre anhydre de crème (MGLA)	4 258	2 826	-34	38 539	2 826	-93
Butter oil	1 128	1 788	59	12 964	1 788	-86
<b>SPECIALITES A TARTINER</b>	<b>797</b>	<b>684</b>	<b>-14</b>	<b>8 660</b>	<b>684</b>	<b>-92</b>
<b>POUDRES DE LAIT</b>	<b>47 701</b>	<b>44 816</b>	<b>-6</b>	<b>530 519</b>	<b>44 816</b>	<b>-92</b>
Lait écrémé en poudre réengraissé ou non	36 714	32 933	-10	402 610	32 933	-92
- 0 à 1,5 % de MG	33 310	30 688	-8	368 361	30 688	-92
- réengraissée (MG déduite)	3 404	2 245	-34	34 249	2 245	-93
Autres poudres de lait (1,5% et plus)	10 987	11 883	8	127 909	11 883	-91
-1,5 % à moins de 26 % deMG	3 269	3 579	9	38 269	3 579	-91
-26 % de MG ou plus	7 718	8 304	8	89 640	8 304	-91
<b>CONDITIONNEMENT DE POUDRES DE LAIT</b>	<b>14 763</b>	<b>14 416</b>	<b>-2</b>	<b>184 875</b>	<b>14 416</b>	<b>-92</b>
Poudres infantiles	0	10 575	0	143 852	10 575	-93
Autres poudres de lait	0	3 841	0	41 023	3 841	-91
<b>LAIT CONCENTRE CONDITIONNE</b>	<b>4 518</b>	<b>0</b>	<b>0</b>	<b>53 157</b>	<b>0</b>	<b>0</b>
<b>FROMAGES ET SPECIALITES FROMAGERES</b>	<b>147 257</b>	<b>140 257</b>	<b>-5</b>	<b>1 669 930</b>	<b>140 257</b>	<b>-92</b>
Fromages Frais	49 499	47 374	-4	576 706	47 374	-92
- Petits suisses, fromage blanc lissé ou campagne	43 683	41 875	-4	507 215	41 875	-92
- Pâtes fraîches à tartiner	5 817	5 499	-5	69 491	5 499	-92
Fromages à pâte molle	36 171	33 899	-6	399 914	33 899	-92
- Camembert	7 455	6 866	-8	86 849	6 866	-92
- Brie-Coulommiers	13 611	12 579	-8	151 829	12 579	-92
- Autres fromages à pâte molle	15 105	14 454	-4	161 236	14 454	-91
Fromages à pâte persillée	3 190	3 001	-6	35 830	3 001	-92
Fromages à pâte pressée non cuite	20 761	20 552	-1	240 268	20 552	-91
- Edam, gouda, mimolette	676	658	-3	7 332	658	-91
- Cantal, laguiole, salers	1 232	1 025	-17	12 918	1 025	-92
- Tommes, saint-nectaire, pyrénées, morbier	3 019	2 798	-7	34 096	2 798	-92
- Raclette	4 830	5 917	23	63 842	5 917	-91
- Autre fromage à pâte pressée non cuite	11 003	10 154	-8	122 081	10 154	-92
Fromages à pâte pressée cuite	29 459	28 457	-3	341 638	28 457	-92
- Emmental	22 159	21 653	-2	257 211	21 653	-92
- Comté	5 808	5 406	-7	66 693	5 406	-92
- Beaufort	364	341	-6	4 779	341	-93
- Autres fromages à pâte pressée cuite	1 128	1 058	-6	12 954	1 058	-92
Fromages à pâte filée	8 177	6 974	-15	75 574	6 974	-91
<b>fromages fondus fabriqués à partir de caillé frais</b>	<b>0</b>	<b>0</b>	<b>0</b>	<b>27 930</b>	<b>0</b>	<b>0</b>
<b>fromages fondus issus de la fonte de fromages</b>	<b>9 687</b>	<b>9 728</b>	<b>0</b>	<b>113 950</b>	<b>9 728</b>	<b>-91</b>
<b>caseines et caseinates</b>	<b>4 766</b>	<b>4 296</b>	<b>-10</b>	<b>42 978</b>	<b>4 296</b>	<b>-90</b>
<b>poudre de lactoserum</b>	<b>41 117</b>	<b>41 721</b>	<b>1</b>	<b>484 813</b>	<b>41 721</b>	<b>-91</b>
<b>poudre de babeurre</b>	<b>2 638</b>	<b>3 076</b>	<b>17</b>	<b>28 732</b>	<b>3 076</b>	<b>-89</b>

Unités : 1 000 litres (lait) sinon en tonnes (\*) En équivalent beurre

Source : FranceAgriMer/SPP/enquête mensuelle laitière

## Prix des produits laitiers semaine 13 du 29/03/2021 au 02/04/2021

➤ PRIX HEBDOMADAIRES DES PRODUITS LAITIERS COMMUNIQUÉS À LA COMMISSION EUROPÉENNE

### Beurre et poudres en France

Prix des facturations	Beurre	Poudre 0%	Poudre 26%	Lactosérum
	Standard 82 % MG	conso humaine		
Prix moyen (€/tonne)	3 796	2 283	2 837	842
écart par rapport à s-1	0,3 %	2,7 %	4,0 %	4,2 %
écart par rapport à n-1	8,6 %	-7,4 %	-7,7 %	14,6 %

Prix des contrats	Beurre	Poudre 0%	Poudre 26%	Lactosérum
	Standard 82 % MG	conso humaine		
Prix moyen (€/tonne)	4 278	NC	3 253	796
écart par rapport à s-1	5,4 %	-	2,0 %	-15,6 %
écart par rapport à n-1	221	-	63,0 %	-

Source : FranceAgriMer enquête prix des produits laitiers industriels  
prix des produits laitiers communiqués à la Commission européenne

## Commerce extérieur

Evolution du commerce extérieur français : janvier 2021

produits	Exportations		Importations		Solde des échanges		
	cumul annuel (1000 t)	évol. %n-1	cumul annuel (1000 t)	évol. %n-1	cumul annuel (1000 t)	évol. %n-1	n-1 - n
Lait conditionné	20,3	-19,2%	4,7	-32,4%	15,6	-14,2%	2,6 kT
Fromages	49,0	-11,0%	32,0	8,4%	17,0	-33,5%	8,5 kT
Yaourts et laits fermentés	27,6	-8,2%	7,1	-3,7%	20,5	-9,6%	2,2 kT
Crème conditionnée	9,2	44,4%	6,4	-21,4%	2,8	-262%	4,6 kT
Beurre conditionné	2,9	-4,1%	0,4	-16,8%	2,5	-1,7%	0,0 kT
Beurre vrac	2,9	-2,6%	13,2	-6,4%	-10,3	-7,4%	0,8 kT
Poudre de lait écrémé	21,1	-6,4%	1,6	-52,6%	19,5	1,8%	0,3 kT
Poudre grasse	7,8	8,2%	2,3	-24,3%	5,4	33,1%	1,3 kT

Source : FranceAgriMer d'après les Douanes  
Données arrêtées au 19/03/2021

## ACHATS DES MÉNAGES DE PRODUITS LAITIERS

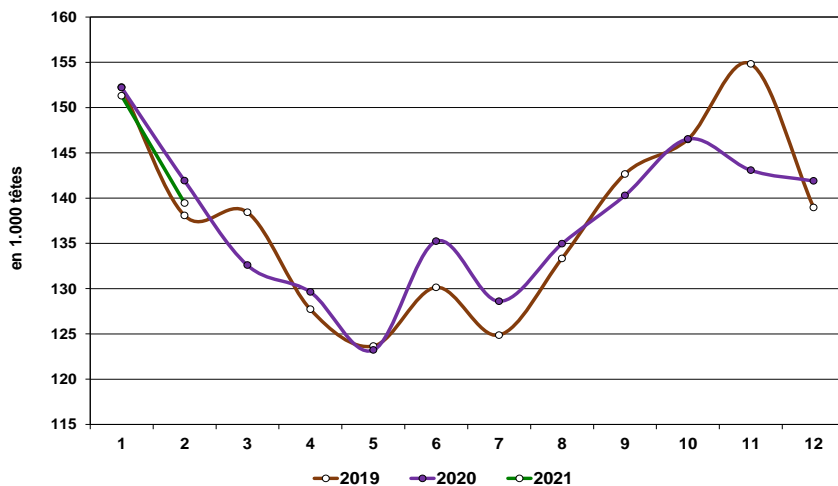
### ➤ Panel Kantar Worldpanel fin janvier 2021

ACHATS DES MENAGES DE PRODUITS LAITIERS Panel Kantar Worldpanel	janvier					TOTAL			
	%M-1 (tonne)	%A-1 (tonne)	Prix moy. (€/ka)	%Prix A-1	% volume	%A-1 (tonne)	Prix moy. (€/ka)	%Prix A-1	% volume
<b>LAIT DE CONSOMMATION LIQUIDE</b>	<b>16,9</b>	<b>0,2</b>	<b>0,9</b>	<b>1,5</b>	<b>100</b>	<b>0,2</b>	<b>0,9</b>	<b>1,5</b>	<b>100</b>
Frais et fermenté	2,3	-3,1	1,3	0,3	2	-3,1	1,3	0,3	2
Longue conservation	17,3	0,3	0,9	1,6	98	0,3	0,9	1,6	98
dont Standard	14,5	-1,8	0,8	1,8	84	-1,8	0,8	1,8	84
dont UHT 1/2 écrémé	15,7	-2,2	0,8	1,5	73	-2,2	0,8	1,5	73
dont Spécifique	38,2	15,6	1,1	-3,8	13	15,6	1,1	-3,8	13
ULTRA-FRAIS	11,2	2,4	2,6	1,3	100	2,4	2,6	1,3	100
Yaourts	14,2	2,8	2,2	2,4	56	2,8	2,2	2,4	56
dont nature dont non nature	0	0	0	0	0	0	0	0	0
Fromages frais	11,8	1,4	2,7	-0,1	19	1,4	2,7	-0,1	19
Desserts frais	4,6	2,3	3,5	0,7	25	2,3	3,5	0,7	25
<b>MATIÈRES GRASSES SOLIDES (y compris margarine)</b>	<b>-2,5</b>	<b>9,7</b>	<b>7</b>	<b>-0,7</b>	<b>100</b>	<b>9,7</b>	<b>7</b>	<b>-0,7</b>	<b>100</b>
Beurre	-4,1	13,9	8	-1	66	13,9	8	-1	66
Margarine	6,2	7,7	3,3	-6,7	13	7,7	3,3	-6,7	13
Matières grasses allégées	-2,2	-0,5	6,1	-1,4	22	-0,5	6,1	-1,4	22
<b>CRÈME</b>	<b>-11,3</b>	<b>15,5</b>	<b>3,6</b>	<b>0,2</b>	<b>100</b>	<b>15,5</b>	<b>3,6</b>	<b>0,2</b>	<b>100</b>
Crème fraîche	-11,2	12,7	3,4	1	43	12,7	3,4	1	43
Crème longue conservation	-11,1	18,7	3,6	0,1	55	18,7	3,6	0,1	55
Crème aérosol	-19	-3,9	7	1,4	2	-3,9	7	1,4	2
<b>FROMAGES</b>	<b>-4,8</b>	<b>10,7</b>	<b>9,8</b>	<b>0,6</b>	<b>100</b>	<b>10,7</b>	<b>9,8</b>	<b>0,6</b>	<b>100</b>
Vache	-3,6	11	9,4	0,8	90	11	9,4	0,8	90
Pâtes molles	-7,2	4	8,7	0,9	19	4	8,7	0,9	19
dont camembert	-8,3	1,3	7,2	2,2	5	1,3	7,2	2,2	5
dont coulommiers	12,2	0	5,6	1,1	4	0	5,6	1,1	4
Pâtes pressées cuites	3,1	8	9,4	1,1	30	8	9,4	1,1	30
dont emmental	9,1	7,5	7,5	-0,9	20	7,5	7,5	-0,9	20
dont comté	-16,1	8,8	15,5	2,9	4	8,8	15,5	2,9	4
Pâtes pressées non cuites	3,8	19,3	10,6	1,4	22	19,3	10,6	1,4	22
dont raclette	4	32	10,1	1,7	8	32	10,1	1,7	8
Pâtes persillées	-11,1	10,2	12,2	1,6	3	10,2	12,2	1,6	3
Pâtes fraîches	-20,5	19,9	8,6	-2,1	9	19,9	8,6	-2,1	9
dont mozzarella	14,2	43,2	7,7	2,9	3	43,2	7,7	2,9	3
Fromages fondus	-10,9	10,3	7,5	-3,3	7	10,3	7,5	-3,3	7
Chèvre	-9	7,6	12,2	-0,8	7	7,6	12,2	-0,8	7
dont bûchette affinée	2,4	11,3	9,4	-2	4	11,3	9,4	-2	4
Brebis	-18,1	9,8	15,9	-1,1	3	9,8	15,9	-1,1	3
dont roquefort	-27,2	10,6	16,3	-1,7	1	10,6	16,3	-1,7	1
Mixte et indéterminé	-50,6	7	17,9	14,6	0	7	17,9	14,6	0

Source : FranceAgriMer, d'après Kantar Worldpanel

## Abattages

### ➤ Évolution des abattages de vaches (laitières et allaitantes)



**Janvier 2021 :**

Les abattages de vaches sont de **139.471** mille têtes et **ont diminué -1.7 %** soit : **-2 455** têtes par rapport à l'année précédente.

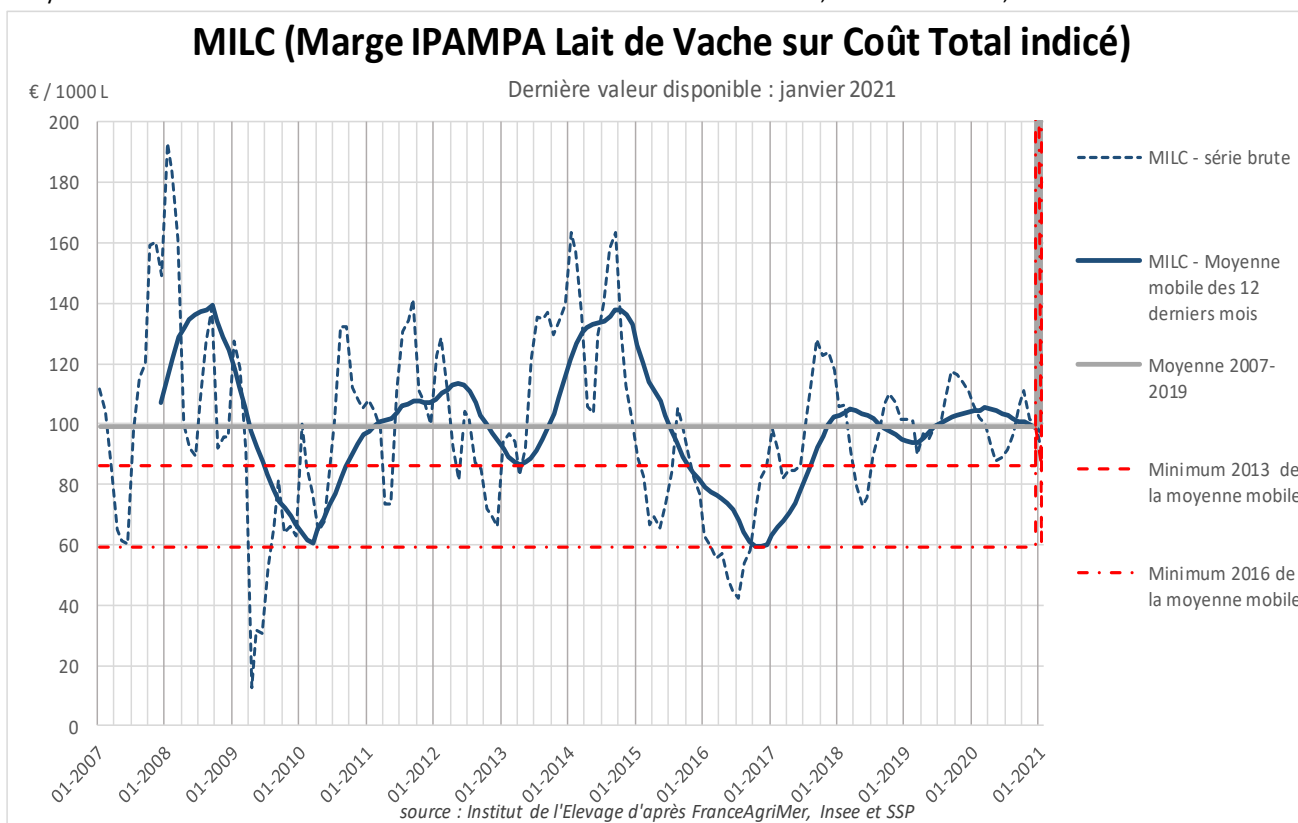
Le poids moyen des carcasses est de **365.8** kg soit une **augmentation +0.4** par rapport l'année précédente.

Source : FranceAgriMer d'après Agreste (SSP)

## Marge laitière

➤ janvier 2021

	01/12/2020	01/01/2021
<b>MILC (Marge Ipampa sur coût indicé), en €/1000 l</b>	<b>100,30</b>	<b>91,14</b>
<b>Total des produits, en €/1000 l</b>	<b>408,24</b>	<b>404,50</b>
<b>Produit généré par la vente du lait, en €/1000 l</b>	<b>366,44</b>	<b>362,04</b>
Prix du lait conventionnel (hors AOP, hors AB) payé au taux réel, en €/l	363,50	359,10
<b>Produit généré par les ventes d'animaux, en €/1000 l</b>	<b>41,80</b>	<b>42,46</b>
Cotation mensuelle de la vache P, en €/100kg carcasse	2,76	2,80
Cotation mensuelle de la vache O, en €/100kg carcasse	3,00	3,03
Cotation mensuelle des veaux de 8 jours de race Prim'Holstein, en €/tête	50,75	53,50
<b>Total des charges indicées, en €/1000 l</b>	<b>307,94</b>	<b>313,36</b>
IPAMPA Lait de vache (indice 100 en 2015)	106,16	108,03
<b>Volume mensuel estimé en conventionnel (1000 L)</b>	<b>1 591 051</b>	<b>1 614 507</b>
<b>MILC (Marge Ipampa sur coût indicé), moyenne pondérée des 12 derniers mois en €/1000 l</b>	<b>98,66</b>	<b>97,35</b>
Variation N-(N-1) de MILC (€/1000 L)	-9,99	-14,95
Moyenne 2007-2019 (€/1000 L)	+99,10	+99,10
Produits totaux indicés, moyenne des 12 derniers mois en €/1000 l	+400,82	+400,38
Charges totales indicées, moyenne des 12 derniers mois en €/1000 l	+302,16	+303,03
Variation N-(N-1) produit lait (€/1000 L)	-7,10	-6,80
<b>MILC (Marge Ipampa sur coût indicé), en indice (100=2015)</b>	<b>123,02</b>	<b>111,78</b>
<b>MILC (Marge Ipampa sur coût indicé), moyenne des 12 derniers mois en indice (100=2015)</b>	<b>121,01</b>	<b>119,40</b>
Minimum moyenne mobile MILC 2016, en indice 100 en 2015	72,84	72,84
Moyenne 2007-2017	121,56	121,56





# Union européenne

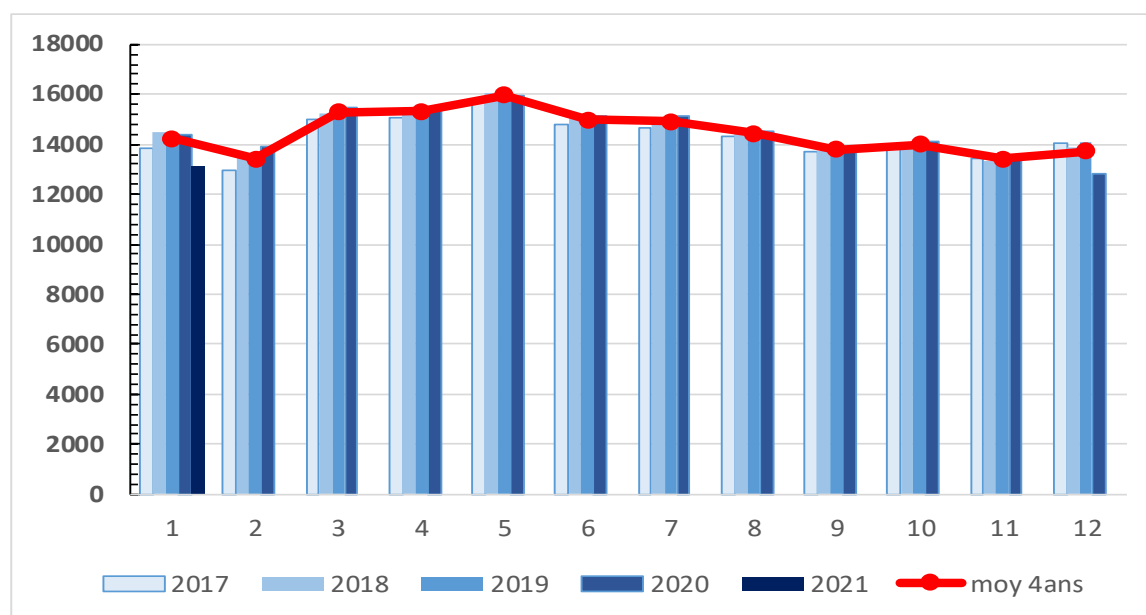
Collecte brute de lait de vache Collecte mensuelle dans l'UE à 27 + Royaume-Uni

Année 2017-2021

	UE-15					UE-28					N/N-1
	2017	2018	2019	2020	2021	2017	2018	2019	2020	2021	
janv.	10 713	11 151	10 973	11 059	9 655	12 559	13 083	12 929	13 065	11 673	30,1%
févr.	10 065	10 355	10 293	10 705	.	11 782	12 120	12 104	12 626	.	.
mars	11 697	11 772	11 902	11 964	.	13 643	13 743	13 944	14 045	.	.
avr.	11 782	11 839	12 035	12 017	.	13 699	13 824	14 053	14 048	.	.
mai	12 281	12 443	12 453	12 351	.	14 330	14 574	14 576	14 507	.	.
juin	11 481	11 630	11 664	11 663	.	13 501	13 642	13 663	13 754	.	.
juil.	11 400	11 502	11 551	11 674	.	13 434	13 554	13 614	13 794	.	.
août	11 085	11 095	11 194	11 161	.	13 066	13 071	13 210	13 221	.	.
sept.	10 580	10 548	10 621	10 696	.	12 452	12 436	12 525	12 649	.	.
oct.	10 800	10 753	10 802	10 837	.	12 658	12 637	12 706	12 792	.	.
nov.	10 415	10 294	10 335	10 416	.	12 181	12 086	12 167	12 280	.	.
déc.	10 840	10 722	10 840	9 559	.	12 709	12 612	12 780	11 520	.	.
<b>cumul fin M-1</b>	<b>122 300</b>	<b>123 382</b>	<b>123 825</b>	<b>124 544</b>	<b>9 655</b>	<b>143 306</b>	<b>144 771</b>	<b>145 491</b>	<b>146 782</b>	<b>11 673</b>	<b>1384,2%</b>
<b>cum fin dec.</b>	<b>133 140</b>	<b>134 104</b>	<b>134 665</b>	<b>134 102</b>	<b>9 655</b>	<b>156 015</b>	<b>157 383</b>	<b>158 271</b>	<b>158 301</b>	<b>11 673</b>	<b>1515,8%</b>

Collecte mensuelle dans UE-28 y compris Royaume Uni

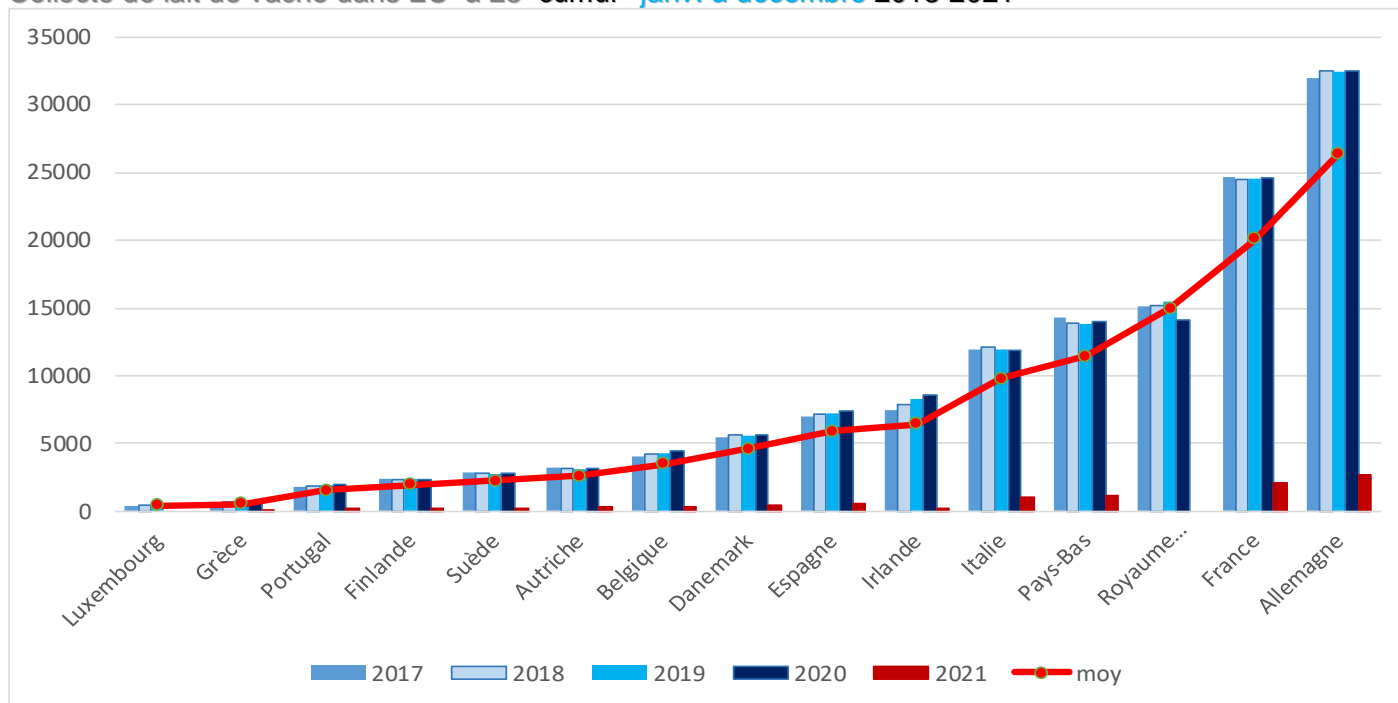
Source : FranceAgriMer d'après Eurostat \* En milliers de tonnes



## ➤ Collecte mensuelle de lait de vache dans les principaux États membres

	2020											Cumul janv à fin déc			
	janv.	févr.	mars	avr.	mai	juin	juil.	août	sept.	oct.	nov.	déc.	2019	2020	N/N-1
<b>UE-28</b>	<b>13 065</b>	<b>12 626</b>	<b>14 045</b>	<b>14 048</b>	<b>14 507</b>	<b>13 754</b>	<b>13 794</b>	<b>13 221</b>	<b>12 649</b>	<b>12 792</b>	<b>12 280</b>	<b>11 520</b>	<b>158 271</b>	<b>158 301</b>	<b>0,0%</b>
<b>UE-15</b>	<b>11 059</b>	<b>10 705</b>	<b>11 964</b>	<b>12 017</b>	<b>12 351</b>	<b>11 663</b>	<b>11 674</b>	<b>11 161</b>	<b>10 696</b>	<b>10 837</b>	<b>10 416</b>	<b>9 559</b>	<b>134 665</b>	<b>134 102</b>	<b>-0,4%</b>
Albanie	5	4	5	5	5	5	6	5	4	4	4	4	57	56	-1,0%
Allemagne	2 779	2 650	2 849	2 777	2 875	2 746	2 798	2 702	2 582	2 610	2 519	2 661	32 442	32 549	0,3%
Autriche	273	265	290	283	289	262	258	246	236	244	236	254	3 140	3 137	-0,1%
Belgique	370	357	386	381	389	374	382	360	352	361	347	366	4 288	4 426	3,2%
Bosnie-Herz	22	21	24	23	22	24	24	23	23	22	21	22	261	272	4,1%
Bulgarie	53	53	61	61	67	64	62	60	56	55	51	52	659	694	5,4%
Chypre	21	21	23	23	23	23	25	22	21	23	23	25	239	274	14,5%
<b>Croatie</b>	<b>36</b>	<b>35</b>	<b>39</b>	<b>37</b>	<b>39</b>	<b>37</b>	<b>37</b>	<b>36</b>	<b>35</b>	<b>35</b>	<b>34</b>	<b>35</b>	<b>436</b>	<b>434</b>	<b>-0,4%</b>
Danemark	479	452	482	471	492	475	492	481	460	464	447	473	5 615	5 667	0,9%
Espagne	627	600	664	632	655	627	625	606	589	603	590	612	7 265	7 428	2,2%
Estonie	66	63	68	66	69	66	69	68	63	64	62	65	763	788	3,3%
Finlande	202	193	208	201	208	199	202	198	187	188	183	193	2 330	2 362	1,4%
<b>France</b>	<b>2 186</b>	<b>2 073</b>	<b>2 233</b>	<b>2 184</b>	<b>2 174</b>	<b>2 019</b>	<b>2 012</b>	<b>1 918</b>	<b>1 884</b>	<b>1 964</b>	<b>1 947</b>	<b>2 067</b>	<b>24 526</b>	<b>24 660</b>	<b>0,5%</b>
Grèce	54	53	56	54	58	53	56	62	50	52	50	55	631	652	3,3%
<b>Hongrie</b>	<b>139</b>	<b>134</b>	<b>146</b>	<b>140</b>	<b>142</b>	<b>134</b>	<b>133</b>	<b>130</b>	<b>126</b>	<b>131</b>	<b>128</b>	<b>137</b>	<b>1 576</b>	<b>1 618</b>	<b>2,7%</b>
Irlande	181	341	747	1 012	1 148	1 062	1 014	893	747	665	464	263	8 227	8 539	3,8%
Islande	13	13	14	14	14	14	14	12	12	11	11	12	156	156	-0,6%
Italie	1 024	984	1 069	1 060	1 010	980	966	932	932	942	940	1 055	11 965	11 895	-0,6%
Lettonie	61	57	60	60	69	73	75	75	70	67	61	63	785	791	0,7%
Lituanie	105	97	101	102	118	125	133	133	123	117	102	104	1 358	1 360	0,1%
Luxembourg	.	.	.	.	.	.	.	.	.	.	.	.	409	.	.
<b>Malte</b>	<b>4</b>	<b>4</b>	<b>4</b>	<b>4</b>	<b>4</b>	<b>3</b>	<b>3</b>	<b>3</b>	<b>4</b>	<b>3</b>	<b>3</b>	<b>4</b>	<b>42</b>	<b>43</b>	<b>2,8%</b>
Monténégro	2	2	2	2	3	3	3	3	2	2	2	2	28	29	3,1%
<b>Norvège</b>	<b>135</b>	<b>128</b>	<b>138</b>	<b>134</b>	<b>136</b>	<b>127</b>	<b>121</b>	<b>117</b>	<b>116</b>	<b>127</b>	<b>129</b>	<b>139</b>	<b>1 526</b>	<b>1 545</b>	<b>1,2%</b>
Pays-Bas	1 205	1 143	1 223	1 192	1 214	1 155	1 175	1 140	1 110	1 134	1 102	1 167	13 802	13 960	1,1%
Pologne	1 045	1 002	1 079	1 050	1 111	1 070	1 079	1 050	997	999	960	1 016	12 175	12 457	2,3%
Portugal	158	155	172	170	175	167	164	158	148	150	147	156	1 892	1 920	1,5%
Roumanie	86	85	96	95	108	109	107	99	92	90	84	86	1 122	1 135	1,1%
Royaume-Uni	1 283	1 214	1 344	1 366	1 422	1 316	1 298	1 235	1 200	1 236	1 223	.	15 428	14 137	-8,4%
Serbie	73	72	81	78	81	77	75	74	74	75	72	76	874	908	3,9%
Slovaquie	71	68	74	72	74	70	71	69	66	67	64	67	815	834	2,3%
Slovénie	48	46	51	50	51	49	50	48	47	47	46	48	564	580	2,9%
Suisse	284	275	305	314	312	269	263	256	288	278	261	274	3 372	3 379	0,2%
Suède	237	225	242	235	242	229	234	230	219	224	221	236	2 704	2 773	2,5%
Tchéquie	272	257	280	272	281	268	275	267	255	258	248	260	3 074	3 192	3,9%
Turquie	807	792	879	874	895	865	825	821	773	787	737	787	9 560	9 841	2,9%
<b>TOTAL</b>	<b>14 406</b>	<b>13 934</b>	<b>15 492</b>	<b>15 491</b>	<b>15 975</b>	<b>15 138</b>	<b>15 125</b>	<b>14 532</b>	<b>13 941</b>	<b>14 098</b>	<b>13 518</b>	<b>12 836</b>	<b>174 105</b>	<b>174 486</b>	<b>0,2%</b>

## Collecte de lait de vache dans EU à 25 cumul janv. à décembre 2018-2021



## Collecte de lait de vache dans les principaux États membres

### ➤ Lait cru de vache livré aux laiteries fin janvier

	janv.			N/N-1	Cumul			N/N-1
	2019	2020	2021		2019	2020	2021	
<b>UE-28</b>	<b>12 929</b>	<b>13 065</b>	<b>11 673</b>	<b>-10,7%</b>	<b>12 929</b>	<b>13 065</b>	<b>11 673</b>	<b>-10,7%</b>
<b>UE-15</b>	<b>10 973</b>	<b>11 059</b>	<b>9 655</b>	<b>-12,7%</b>	<b>10 973</b>	<b>11 059</b>	<b>9 655</b>	<b>-12,7%</b>
Albanie	4	5	4	-12,1%	4	5	4	-12,1%
Allemagne	2 752	2 779	2 731	-1,7%	2 752	2 779	2 731	-1,7%
Autriche	268	273	268	-1,7%	268	273	268	-1,7%
Belgique	359	370	370	0,0%	359	370	370	0,0%
Bosnie-Herz	21	22	23	6,3%	21	22	23	6,3%
Bulgarie	48	53	53	0,6%	48	53	53	0,6%
Chypre	20	21	26	21,6%	20	21	26	21,6%
<b>Croatie</b>	<b>38</b>	<b>36</b>	<b>37</b>	<b>2,1%</b>	<b>38</b>	<b>36</b>	<b>37</b>	<b>2,1%</b>
Danemark	480	479	478	-0,2%	480	479	478	-0,2%
Espagne	617	627	617	-1,6%	617	627	617	-1,6%
Estonie	64	66	67	0,8%	64	66	67	0,8%
Finlande	200	202	197	-2,5%	200	202	197	-2,5%
<b>France</b>	<b>2 152</b>	<b>2 186</b>	<b>2 113</b>	<b>-3,4%</b>	<b>2 152</b>	<b>2 186</b>	<b>2 113</b>	<b>-3,4%</b>
Grèce	51	54	57	5,4%	51	54	57	5,4%
<b>Hongrie</b>	<b>135</b>	<b>139</b>	<b>146</b>	<b>5,2%</b>	<b>135</b>	<b>139</b>	<b>146</b>	<b>5,2%</b>
Irlande	181	181	183	0,8%	181	181	183	0,8%
Islande	13	13	12	-6,4%	13	13	12	-6,4%
Italie	1 014	1 024	1 049	2,5%	1 014	1 024	1 049	2,5%
Lettonie	61	61	63	3,6%	61	61	63	3,6%
Lituanie	104	105	103	-2,1%	104	105	103	-2,1%
Luxembourg	34	.	.	.	34	.	.	.
<b>Malte</b>	<b>4</b>	<b>4</b>	<b>4</b>	<b>0,0%</b>	<b>4</b>	<b>4</b>	<b>4</b>	<b>0,0%</b>
Monténégro	2	2	.	.	2	2	.	.
<b>Norvège</b>	<b>145</b>	<b>135</b>	<b>140</b>	<b>3,6%</b>	<b>145</b>	<b>135</b>	<b>140</b>	<b>3,6%</b>
Pays-Bas	1 168	1 205	1 188	-1,4%	1 168	1 205	1 188	-1,4%
Pologne	1 022	1 045	1 050	0,5%	1 022	1 045	1 050	0,5%
Portugal	157	158	160	1,5%	157	158	160	1,5%
Roumanie	87	86	87	2,1%	87	86	87	2,1%
Royaume-Uni	1 303	1 283	.	.	1 303	1 283	.	.
Serbie	75	73	79	7,9%	75	73	79	7,9%
Slovaquie	69	71	71	0,3%	69	71	71	0,3%
Slovénie	47	48	49	1,7%	47	48	49	1,7%
Suisse	284	284	284	0,0%	284	284	284	0,0%
Suède	238	237	243	2,6%	238	237	243	2,6%
Tchéquie	258	272	262	-3,7%	258	272	262	-3,7%
Turquie	808	807	888	10,0%	808	807	888	10,0%
<b>TOTAL</b>	<b>14 282</b>	<b>14 406</b>	<b>13 103</b>	<b>-9,0%</b>	<b>14 282</b>	<b>14 406</b>	<b>13 103</b>	<b>-9,0%</b>

Source : FranceAgriMer d'après Eurostat

## Prix du lait dans l'Union Européenne

### ➤ Prix moyen du lait de vache départ ferme par pays européen - 2019-2020

Lait à teneurs réelles MG et MP en €/1000 litres

#### Prix moyen du lait de vache départ ferme par pays européen - 2019-2020

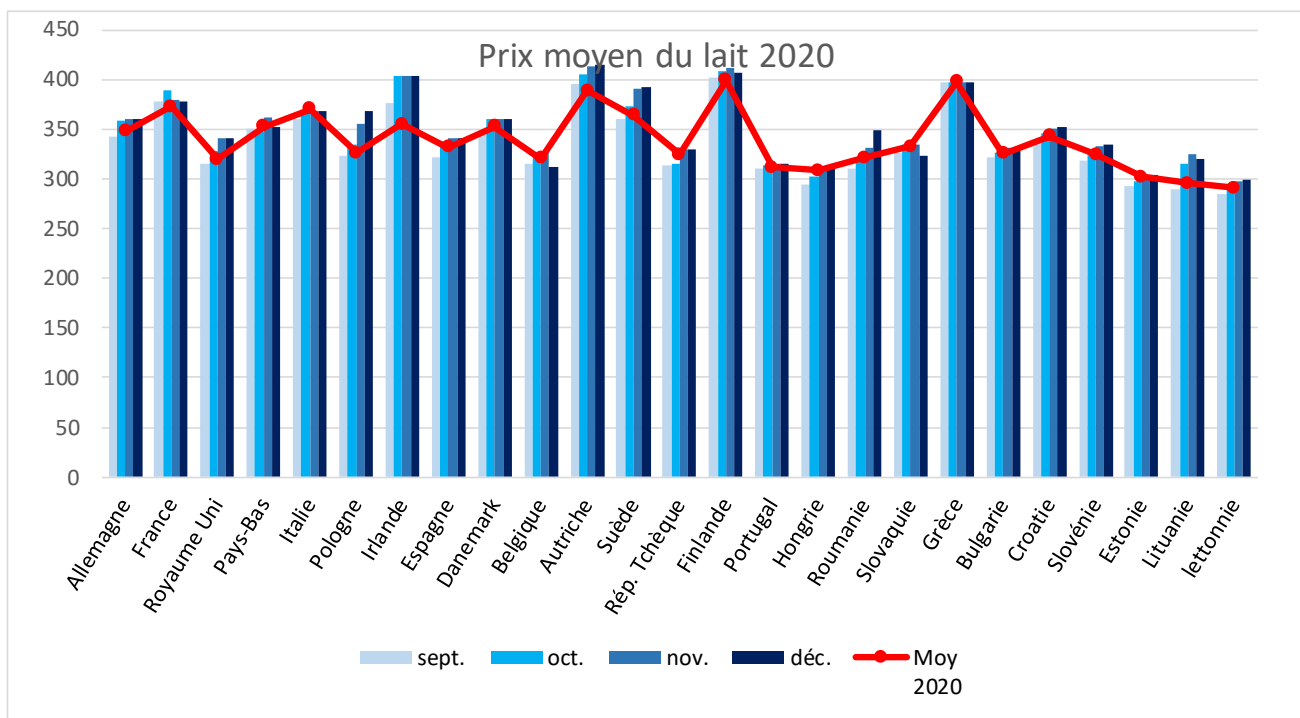
lait à teneurs réelles MG et MP en €/1000 litres

année 2020	janvier	février	mars	avril	mai	juin*	juillet	août	septembre	octobre	novembre	décembre*	moyenne 2020
Allemagne	360	359	360	351	335	329	328	330	342	359	361	361	348
France	375	380	369	370	365	356	364	368	378	389	380	378	373
Royaume Uni	339	341	321	315	302	299	305	308	316	328	341		319
Pays-Bas	376	373	361	340	335	340	350	340	350	348	362	353	352
Italie	409	386	377	367	371	357	357	356	360	366	369	369	370
Pologne	337	335	321	304	303	305	307	317	323	335	355	368	326
Irlande	357	365	325	296	315	327	335	349	377	403	404	403	355
Espagne	336	336	333	332	329	327	325	325	321	337	341	341	332
Danemark	350	361	361	351	351	344	344	344	349	360	360	360	353
Belgique	354	348	329	313	307	305	304	304	315	326	328	312	320
Autriche	378	384	383	383	375	373	373	384	395	405	413	415	388
Suède	363	350	359	359	369	353	349	351	361	373	390	393	364
Rép. Tchèque	356	355	334	317	308	311	312	317	314	316	329	330	325
Finlande	397	398	399	401	399	389	386	390	402	409	411	407	399
Portugal	318	313	313	313	309	308	305	306	311	313	315	315	312
Hongrie	335	329	320	306	303	300	294	297	294	303	312	313	309
Roumanie	335	332	333	327	308	301	306	308	310	319	332	349	321
Slovaquie	342	343	342	339	330	328	326	325	327	334	334	323	333
Grèce	400	400	399	399	396	392	396	397	397	397	398	398	398
Bulgarie	329	330	330	323	321	319	319	321	321	327	331	331	325
Croatie	355	350	343	340	339	336	335	334	338	346	350	352	343
Slovénie	347	340	336	316	309	310	311	312	319	326	333	334	324
Estonie	322	324	324	309	293	283	285	284	292	298	304	304	302
Lituanie	318	321	320	290	261	255	263	269	290	315	325	320	296
Lettonie	311	316	316	294	264	263	273	277	284	291	298	299	290
Moyenne pondérée	360	360	351	342	336	336	338	340	350	361	365	364	350

Les pays sont classés par ordre décroissant de collecte laitière 2017

Source : Eurostat, selon les états membres

\* Les prix indiqués pour ce mois sont des estimations ou reconstructions du mois précédent transmises par les états membres. Ils seront corrigés ultérieurement.



# Prix des produits laitiers semaine 13 du 29/03/2021 au 02/04/2021

## ➤ PRIX HEBDOMADAIRES DES PRODUITS LAITIERS COMMUNIQUÉS À LA COMMISSION EUROPÉENNE Beurre et poudres dans l'UE

Allemagne	Beurre	Poudre 0%	Poudre 26 %	Lactosérum
	(kempten)	conso humaine		
Prix (€/tonne)	4 050	2 515	3 250	1 000
écart par rapport à s-1	0,0 %	0,0 %	0,0 %	0,0 %
écart par rapport à n-1	42,1 %	28,0 %	21,0 %	61,3 %

Pays-Bas	Beurre	Poudre 0%	Poudre 26 %	Lactosérum
		conso humaine		
Prix (€/tonne)	4 040	2 530	3 260	1 010
écart par rapport à s-1	0,0 %	0,4 %	-1,2 %	-1,0 %
écart par rapport à n-1	49,6 %	36,8 %	22,1 %	60,3 %

Les écarts tiennent compte d'une mise à jour des données S-1

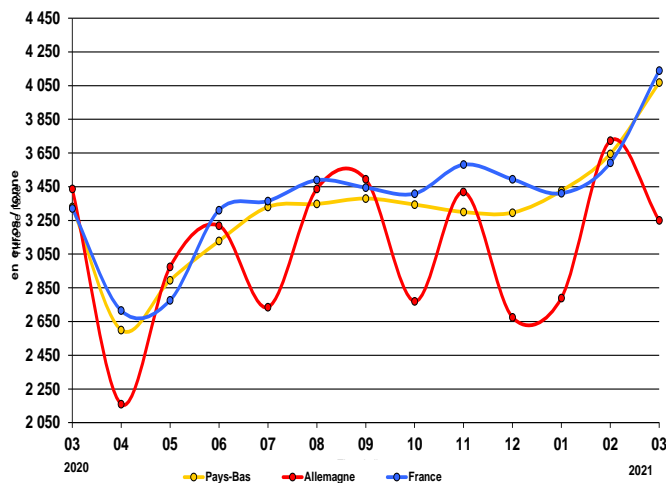
Source : FranceAgriMer d'après ATLA actualités économiques internationales, ZMB, Productschap Zuivel

prix des produits laitiers communiqués à la Commission européenne

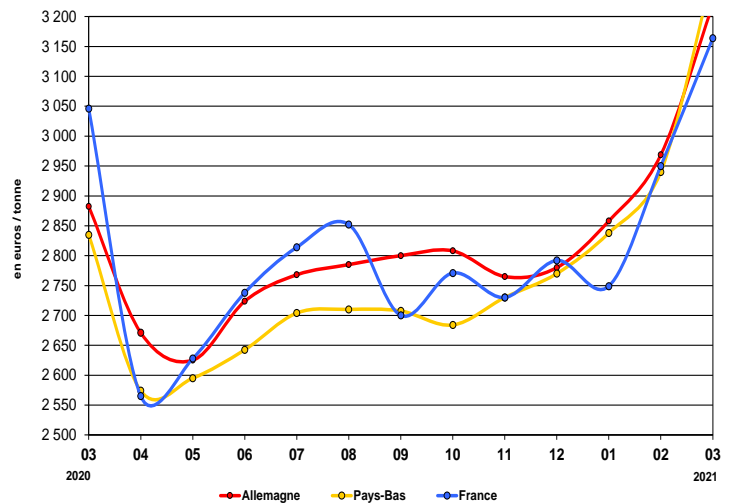
## Beurre et poudres en France et dans l'UE

Source : FranceAgriMer d'après Productschap Zuivel, ZMB

### Beurre vrac (\*)



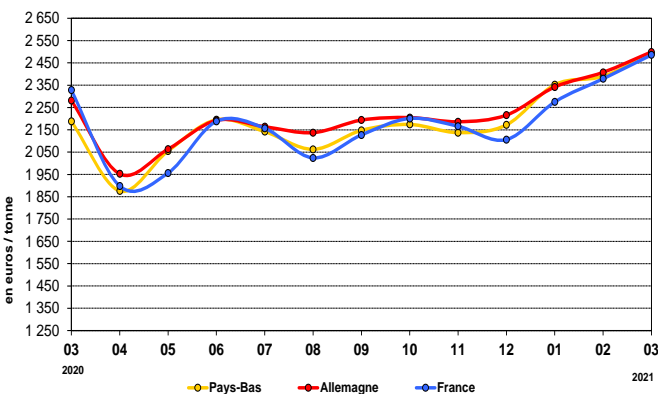
### Poudre grasse (\*)



Source : Productschap Zuivel, ZMB, FranceAgriMer

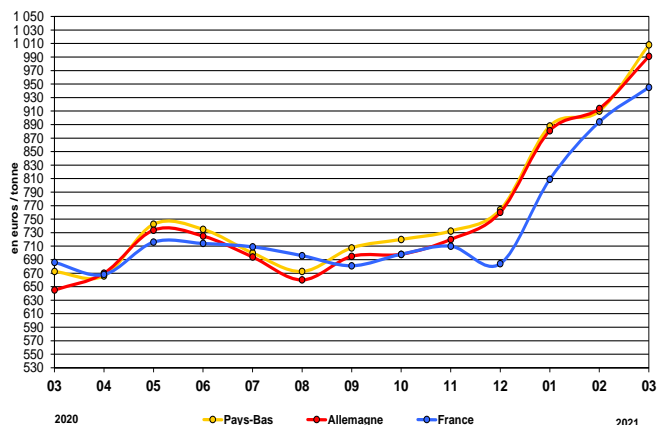
### Poudre de lait écrémé

Destinée à la consommation humaine (\*)



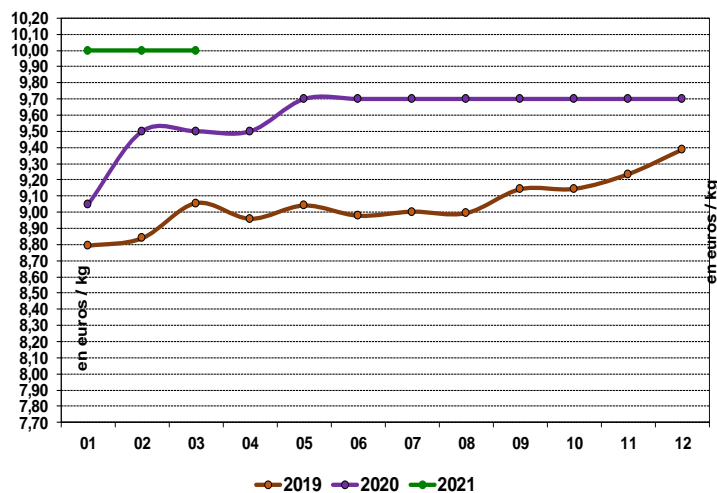
### Poudre de lactosérum

Destinée à la consommation animale (\*)



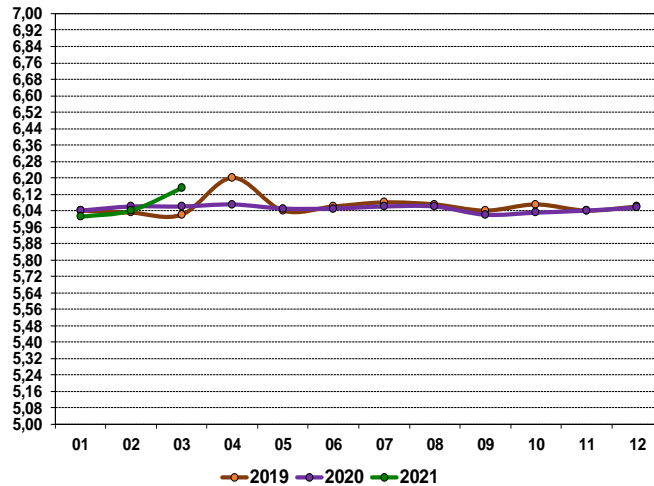
## Fromages en France et dans l'UE

### Comté meule (France)



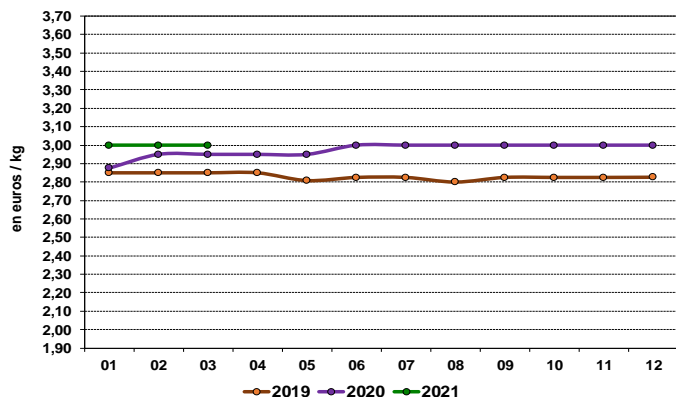
Source : FranceAgriMer d'après RNM

### Emmental ( kempten Allemagne)



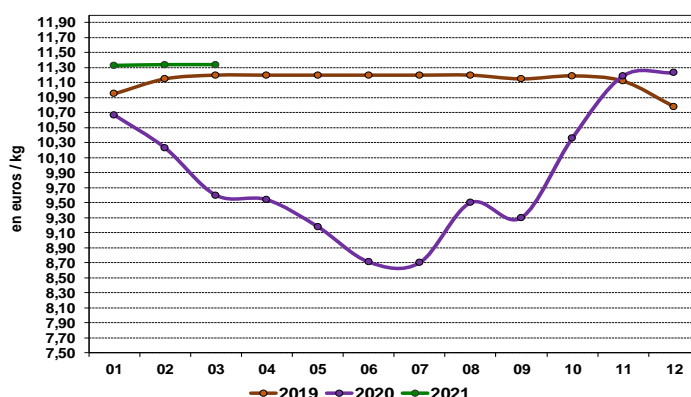
Source : FranceAgriMer d'après ZMB

### Cheddar (Angleterre)



Source : FranceAgriMer d'après ZM

### Parmesan (Italie)



Source : FranceAgriMer d'après ISMEA

## Exportations janvier 2021

➤ Évolution des exportations européennes de produits laitiers vers les pays tiers

janv. 2021 (en milliers de tonnes)	Beurre / Butteroil (1)	%	Poudre de lait écrémé	%	Poudre grasse	%	Fromages	%
<b>UE à 28</b>	<b>15,64</b>	<b>-28,9%</b>	<b>59,6</b>	<b>0,6%</b>	<b>27,1</b>	<b>-1,7%</b>	<b>70,5</b>	<b>-9,3%</b>
<b>France</b>	<b>3,72</b>	<b>-1,3%</b>	<b>14,0</b>	<b>18,2%</b>	<b>3,6</b>	<b>34,5%</b>	<b>8,8</b>	<b>11,5%</b>
Allemagne	1,02	-22,3%	8,9	-15,3%	2,5	63,3%	12,9	-7,8%
Belgique	1,48	-27,5%	10,7	1,9%	2,7	102,1%	1,8	-46,7%
Danemark	1,79	-20,0%	0,3	-80,6%	5,0	-16,3%	7,4	6,8%
Irlande	3,30	-23,9%	4,1	-10,6%	0,5	-75,6%	4,5	-1,7%
Espagne	0,06	44,2%	0,2	-3,4%	0,3	104,2%	1,4	-44,4%
Italie	0,13	-15,6%	0,06	454,2%	0,38	131,4%	8,25	-30,8%
Pays-Bas	2,74	-40,2%	6,63	-28,3%	7,73	-25,4%	11,56	-8,7%
Pologne	0,50	-68,0%	6,28	54,9%	0,79	120,0%	6,67	9,2%

(1) Beurre vrac + butteroil est converti en équivalent beurre

Source : FranceAgriMer d'après la Commission européenne

## Importations

➤ Évolution des importations européennes de produit laitier

janv. 2021 (en milliers de tonnes)	Beurre / Butteroil (1)	%	Poudre de lait écrémé	%	Poudre grasse	%	Fromages	%
<b>UE à 28</b>	<b>0,84</b>	<b>209,1%</b>	<b>0,23</b>	<b>48,1%</b>	<b>0,22</b>	<b>0,0%</b>	<b>4,41</b>	<b>-9,2%</b>
<b>France</b>	<b>0,22</b>	<b>410,5%</b>	<b>0,00</b>	<b>0,0%</b>	<b>0,00</b>	<b>0,0%</b>	<b>0,43</b>	<b>5,2%</b>
Allemagne	0,00	175,4%	0,00	0,0%	0,01	0,0%	2,66	-2,5%
Belgique	0,04	0,0%	0,02	0,0%	0,20	0,0%	0,02	-15,2%
Danemark	0,33	419,1%	0,08	0,0%	0,00	0,0%	0,01	-5,7%
Irlande	0,00	0,0%	0,05	0,0%	0,00	0,0%	0,03	0,0%
Espagne	0,00	0,0%	0,00	0,0%	0,00	0,0%	0,01	-75,8%
Italie	0,00	0,0%	0,00	0,0%	0,00	0,0%	0,69	-30,0%
Pays-Bas	0,23	66,7%	0,02	-84,6%	0,00	0,0%	0,06	141,8%
Pologne	0,00	0,0%	0,00	0,0%	0,00	0,0%	0,00	-54,0%

(1) Beurre vrac + butteroil est converti en équivalent beurre

Source : FranceAgriMer d'après la Commission européenne

## Monde

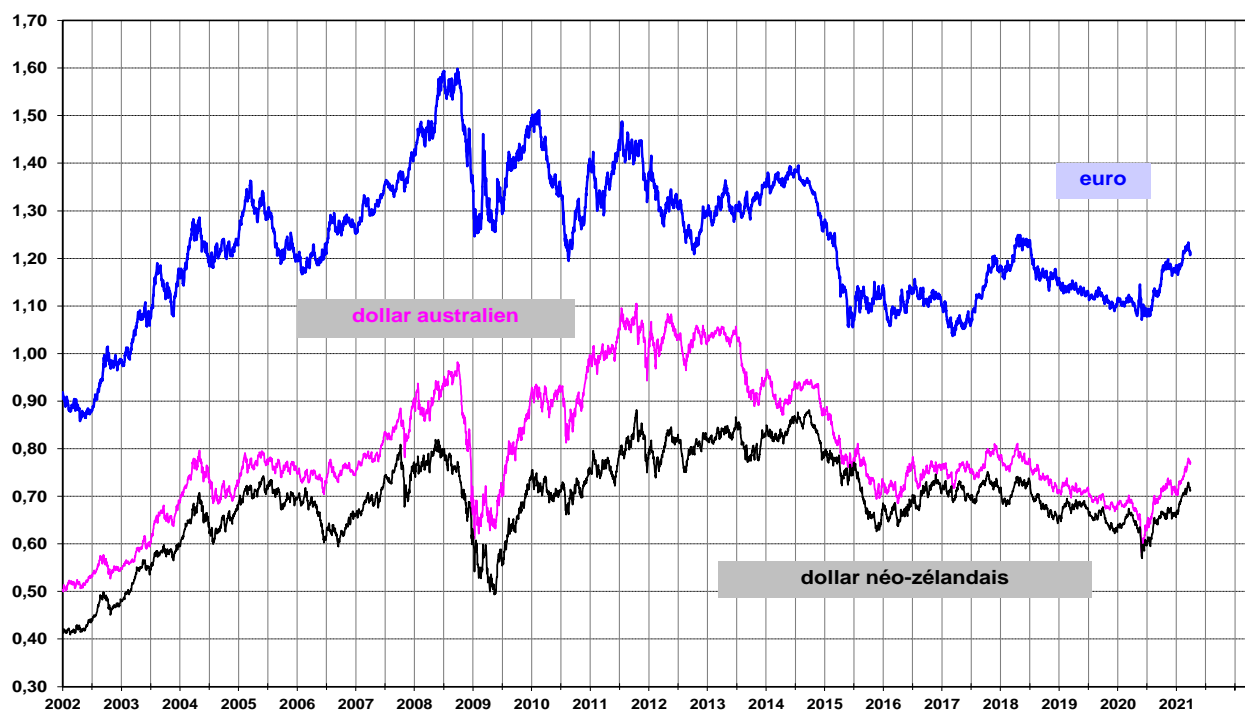
**Parités monétaires** les monnaies en US\$

Semaine 13 du 29/03/2021 au 02/04/2021

	€ / US\$	NZ\$ / US\$	AU\$ / US\$
Moyenne monétaire	0,9080	0,5353	0,5780

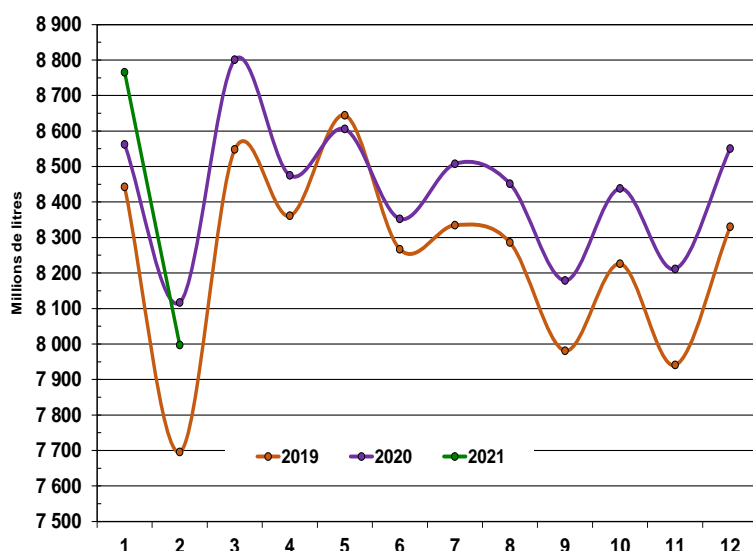
Source : FranceAgriMer d'après BCE

➤ **Valeur des monnaies en US\$**



## Production

### ➤ Production de lait aux États-Unis



La production de **février 2021 (7 997\*)** soit **une baisse -1.5%** par rapport à **2020** soit **-120** milliers tonnes

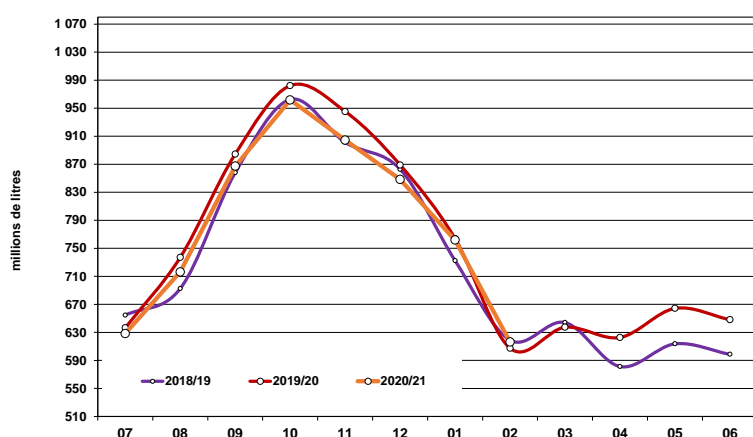
La production cumulée fin **février 2021** est **hausse** à celle de la année précédente soit **+0.5 %** à **16 762\*** soit **83** milliers tonnes

\*Production millions de tonnes

2017	97.733
2018	98.690
2019	99.056
2020	101.250

Source : FranceAgriMer d'après l'USDA

### ➤ Production de lait en Australie



La production de **février 2021** est en baisse de **-0.8% (616.21\*)** par rapport à **2020** soit **-4.78** milliers tonnes

La production **cumulée fin février 2021** campagne **2020/2021** est **hausse** à celle de la campagne précédente soit **+0.9 %** à **6 304.75 \***

**Campagne 2020/21 : 8 796.8**

Campagne 2019/20 : **8 734.40**

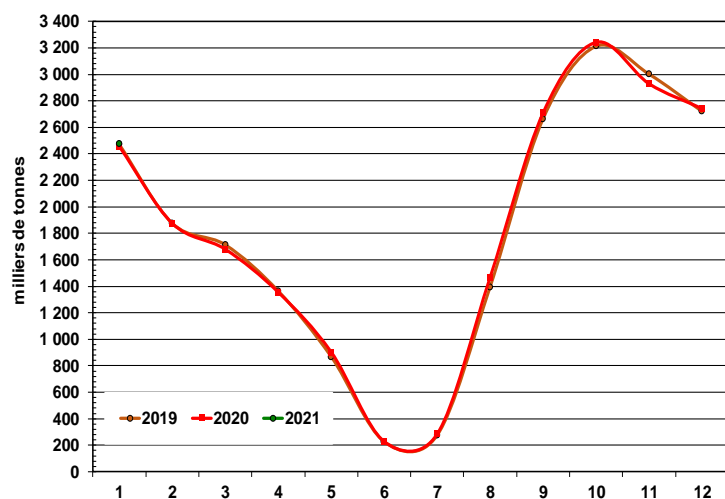
Campagne 2018/19 : **8 998,56**

Campagne 2017/18 : **8 795,04\***

\*Millions de litres

Source : FranceAgriMer d'après Dairy Australia

### ➤ Production de lait en Nouvelle-Zélande



La production de **février 2021** est en hausse de **+3%** de **(1 932\*)** par rapport à **2020** soit **+57** milliers de tonnes

La production cumulée fin **février 2021** est **hausse** à par rapport année précédente soit **+1.78 %** à **4 406\*** soit **+77** milliers tonnes

\* En milliers de tonnes

Source : FranceAgriMer d'après DCANZ

Production 2017 : 21,5 millions de tonnes

Production 2018 : 21,9 millions de tonnes

Production 2019 : 21,8 millions de tonnes

Production 2020 : 21.9 millions de tonnes



## Cours mondiaux

### ➤ Cours en US \$/tonne de la semaine 13 du 29/03/2021 au 02/04/2021

BEURRE			POUDRE 0%			POUDRE 26%		
Cours mondial ZMP *	Cours zone Europe USDA	Cours zone Océanie USDA	Cours mondial ZMP *	Cours zone Europe USDA	Cours zone Océanie USDA	Cours mondial ZMP *	Cours zone Europe USDA	Cours zone Océanie USDA
5 100	4 875	5 725	3 000	5 350	3 413	4 000	3 800	4 013

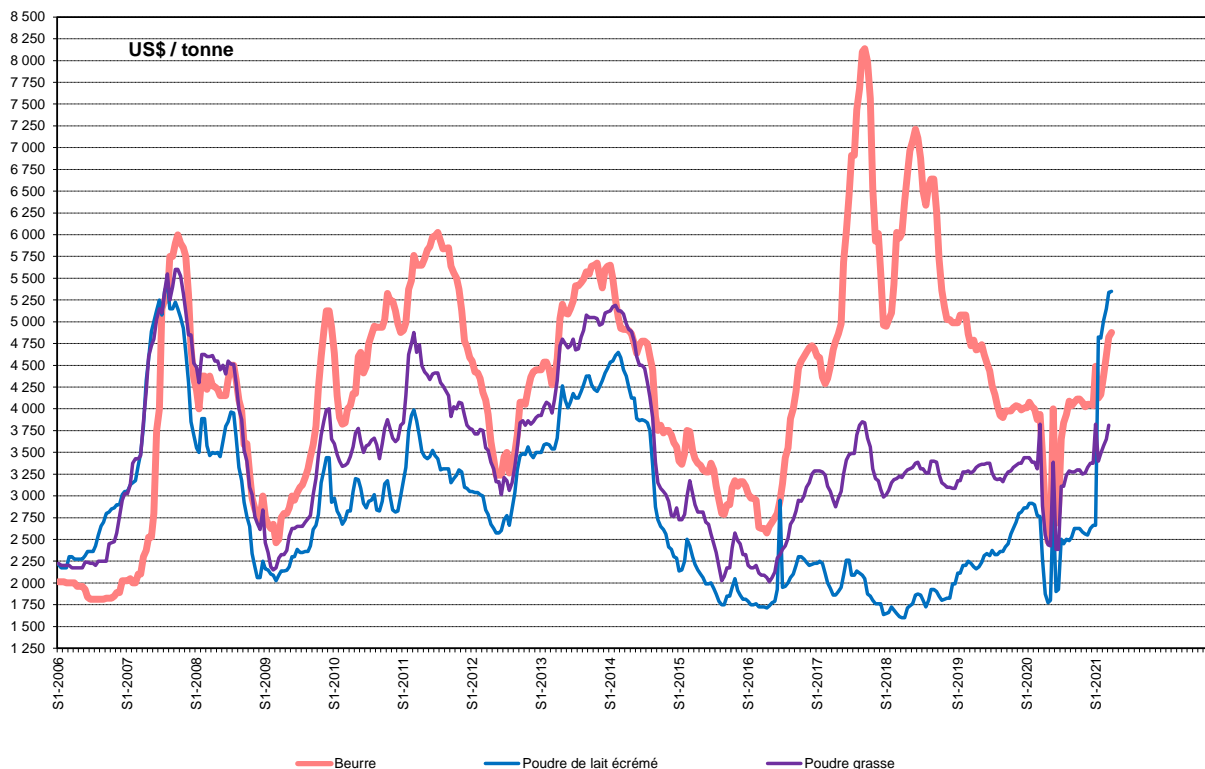
Source : FranceAgriMer, USDA, ZMB

Cours zone Europe USDA : arrêtées au 02/04/2021

\*Attention cours mondial ZMP : arrêtées 02/04/2021

## Cours zone en Europe USDA

source : FranceAgrimer/USA (en US\$/tonne)



## Exportations

### ➤ Évolution des exportations des autres principaux exportateurs de janvier 2021

Beurre / Butteroil <sup>1</sup>	2020	2021	%
New Zealand	44 358	44 952	1%
EU*	21 989	15 644	-29%
United Kingdom HMRC	6 075	355	-94%
Belarus	4 136	5 813	41%
United States	2 286	3 210	40%
Argentina	1 586	2 012	27%
India	1 396	no data 2021	
Ukraine	610	589	-3%
Australia	573	2 250	
Uruguay	206	961	

Poudre de lait	2020	2021	%
United States	69 569	62 885	-10%
EU*	59 222	59 551	1%
New Zealand	42 244	32 825	-22%
Australia	10 468	9 893	-5%
Belarus	8 674	7 097	-18%
United Kingdom HMRC	5 162	741	-86%
Canada	3 884	733	-81%
Uruguay	1 640	3 159	93%
Switzerland	1 389	1 260	-9% up to fev
Argentina	774	2 089	170%

Quantité : tonnes Beurre/butteroil (1) : en équivalent beurre

sources: IHS MARKIT/GTA

quantité : tonnes			
<b>Poudre grasse</b>	<b>2020</b>	<b>2021</b>	<b>%</b>
New Zealand	143 863	153 380	7%
EU*	27 548	27 084	-2%
Uruguay	12 944	11 664	-10%
Argentine	10 578	17 384	64%
Australia	4 661	3 411	-27%
United Kingdom HMRC	3 801	1 014	-73%
Singapore	3 735	3 105	-17%
Malaysia	3 711		no data 2021
United States	1 982	2 252	14%
Hong Kong	1 946	2 679	38%

Données arrêtées au 25/03/2020

\* En de tonnes

quantité : tonnes			
<b>Fromage</b>	<b>2020</b>	<b>2021</b>	<b>%</b>
EU*	77 677	70 482	-9%
New Zealand	33 313	37 499	13%
United States	28 223	25 335	-10%
Belarus	21 221	22 296	5%
United Kingdom HMRC	17 152	4 528	-74% up to Oct
Australia	10 912	11 101	2%
Switzerland	5 976	5 321	-11%
Turkey	4 943	3 026	-39%
Argentine	3 756	5 716	52%
Uruguay	2 572	2 213	-14%

sources: IHS MARKIT/GTA

## Importations

➤ Évolution des exportations des autres principaux importateurs de janvier 2021

quantité : tonnes			% ue origine		
	<b>2020</b>	<b>2021</b>	<b>% 2021/20</b>	<b>UE 2020</b>	<b>UE 2021</b>
<b>Beurre / Butteroil</b>					
China	15 965	13 241	-17%	5%	7% up to fev
Russia	11 828			0%	
United Kingdom HMRC	5 331	3 877	-27%	100%	100%
Australia	4 550	3 457	-24%	10%	2%
United States	4 318	3 138	-27%	32%	44%
Philippines	2 086			8%	
Canada	1 868	2 115	13%	3%	0%
Singapore	1 849	1 841	0%	31%	42%
Taiwan	1 549	2 520	63%	14%	24%
south korea	1 009	1 543	53%	38%	46% up to fev

Beurre/butteroil (1) : en équivalent beurre

quantité : tonnes			% ue origine		
	<b>2020</b>	<b>2021</b>	<b>% 2021/20</b>	<b>UE 2020</b>	<b>UE 2021</b>
<b>Poudre de lait</b>					
China	32 007	43 673	36%	17%	21% up to fev
Mexico	24 053			0%	
Colombia	14 203			18%	
Philippines	13 599			16%	
Indonesia	10 881			6%	
Malaysia	6 725			33%	
Singapore	5 184	4 528	-13%	33%	40%
Thailand	3 307	2 639	-20%	18%	37%
Japan	3 150	1 983	-37%	48%	26%
Brazil	1 435	4 188	192%	0%	0% up to fev

Sources: IHS MARKIT/GTA

quantité : tonnes			% ue origine		
	<b>2020</b>	<b>2021</b>	<b>% 2021/20</b>	<b>UE 2020</b>	<b>UE 2021</b>
<b>Poudre grasse</b>					
China	111 062	121 145	9%	1%	1% up to fev
Thailand	10 628	6 460	-39%	5%	5%
Sri Lanka	9 743	6 435	-34%	0%	0% up to fev
Singapore	5 330	5 273	-1%	10%	13%
Colombia	5 269			23%	
Australia	5 003	3 967	-21%	8%	7%
Hong Kong	4 396	3 394	-23%	38%	18%
Brazil	4 289	8 058	88%	0%	0% up to fev
Malaysia	4 024			12%	
Taiwan	2 331	4 311	85%	3%	1% up to Oct

Sources: IHS MARKIT/GTA

quantité : tonnes			% ue origine		
	<b>2020</b>	<b>2021</b>	<b>% 2021/20</b>	<b>UE 2020</b>	<b>UE 2021</b>
<b>Fromage</b>					
United Kingdom H	36 289	24 728	-32%	100%	99%
Russia	24 247			0%	
Japan	22 989	21 801	-5%	37%	40%
United States	12 276	13 314	8%	65%	72%
South Korea	11 950	13 597	14%	41%	30% up to fev
China	11 547	15 341	33%	8%	16% up to fev
Australia	9 960	8 274	-17%	23%	29%
Switzerland	5 075	5 363	6%	97%	98% up to fev
El Salvador	4 329	5 169	19%	1%	0%
Chile	3 687	7 936	115%	28%	44%

Rédaction : direction Marchés, études et prospective - Service Analyses et fonctions transversales et multifilaires  
 – Unité Système d'information économique / Contact : U\_SD@franceagrimer.fr Tel : 01.73.30.30.00 - Fax : 01.73.30.30.30  
 FranceAgriMer s'efforce de diffuser des informations exactes et à jour et corrigera, dans la mesure du possible, les erreurs qui lui seront signalées.

Toutefois, l'établissement ne peut en aucun cas être tenu responsable de l'utilisation et de l'interprétation de l'information contenue dans cette publication qui ne vise pas à délivrer des conseils personnalisés.

Copyright : tous droits de reproduction réservés, sauf autorisation de FranceAgriMer

